

Jornal Panfletus

Jornalismo Verdade

www.jornalpanfletus.com.br



IGC
Imobiliária Genildo Carvalho Ltda.
PJ nº 4732
(31) 3557-2004
99961-3043
98484-9353
Imóveis em Mariana, OP e Região!
Endereço: Av. Manoel Leandro Corrêa, 15 - Loja 9 - Centro - Mariana

Ano 20 - Número 941 - 09/03/2023 a 16/03/2023 - Dist.Gratuita - Contato: (31)98578-4257 (Ângelo) / (31)98632-8731 (Leticia) / (31) 9 8880-3046 (Cassiano)

Mariana | Catas Altas | Santa Bárbara | Ouro Preto | Itabirito @jornalpanfletus /JornalPanfletus

MINEIRÍSSIMO MARIANA REÚNE QUALIDADE DOS PRODUTOS, ATENDIMENTO IMPECÁVEL, PREÇOS IMBATÍVEIS E CONTA COM UM ESPAÇO PARA TODOS OS PÚBLICOS

O Mineiríssimo Mariana é para todos os públicos e conta com uma variedade de produtos e preços que cabem no seu bolso.

Desfrute de um ambiente agradável e acessível para todos



Os melhores sanduíches da cidade!
Drinks maravilhosos!
Porções saborosas!
Pizzas exclusivas!
Venha experimentar!

Endereço: Rua do Catete 215, Centro - Mariana/MG

Toda nossa loja

36X em até **SEM ENTRADA!**



ROD. DOS INCONFIDENTES, 165 - MARIANA - MG - 3557-2566 / 98027-3405



Outlet das Tintas
As melhores marcas com os melhores preços.
Economize!
Não pinte sua casa sem antes fazer um orçamento aqui.
COBRIMOS QUALQUER PREÇO DE MINAS
(31) 3560-3200



VALMIRGESSO
QUALIDADE E RAPIDEZ!
(31) 99665 - 0926 / 98850 - 3033



TELE-ENTREGA
De 2ª feira a sábado, de 7h às 23:30h.
Domingos e feriados, de 7h às 17h.
BANDEIRANTES E PADRE VIEGAS
De 2ª feira a sábado, de 8h às 16h.
DROGA REDE
(31) 3557-3876 | 3558-6575 | 98733-2455
(31) 3558-6537
Av. Celso Vargas, 6 - Centro - Mariana/MG



Editorial, por Cassiano Aguilar / Editor Chefe / Jornalista 20.483/MG

REDES SOCIAIS: REGULAMENTAÇÃO PODE CHEGAR À CENSURA

Cabe à Justiça decidir o que é ilegal nas redes.

Há sólido acúmulo de experiência histórica a desrecomendar que regimes democráticos restrinjam a expressão dos cidadãos. O alerta é útil quando o Brasil discute regular conteúdos dos meios digitais.

Sob a virtuosa intenção de prevenir a repetição do vandalismo golpista de 8 de janeiro, autoridades propugnam pelo endurecimento das regras da internet. A ideia, a ser esmiuçada em proposta legislativa, é induzir as empresas proprietárias a removerem conteúdo ilegal a despeito de ordem judicial.

Contudo, nesse ponto começam as dificuldades, que transformam a tarefa de tentar banir as incitações subversivas dentro dos marcos democráticos em algo próximo de uma

impossibilidade, um problema sem solução.

Nesses regimes, cabe só à Justiça decidir o que é ilegal, percorridos o devido processo e o amplo contraditório. Cidadãos e organizações privadas, em matéria discursiva, podem no máximo ter suas interpretações particulares, sujeitas a variação e controvérsia legítima, sobre o que viola as normas.

Ademais, a fim de contornar essa barreira, os legisladores poderão cogitar a criação de comitês administrativos para arbitrar o conteúdo veiculado pelas plataformas. Abriam, nessa hipótese, uma porteira para intromissões abusivas e censoras no direito à expressão.

Por isso a melhor fórmula que as sociedades abertas encontraram para o dilema de discernir entre

liberdade de exprimir-se, de um lado, e o discurso de incitação ao crime, do outro, é punir aqueles casos em que o autor tem condições de dar causa ao dano que promove.

Não se concebe, nesse modelo, facultar a um órgão do Executivo decidir o que deveria sair do ar. É preciso que os argumentos das partes tramitem no processo judicial regular. Previne-se a repetição desses crimes pela aplicação da pena aos delinquentes, não pela censura.

Muito mais efetivo do que qualquer tentativa de regular o que se diz nas redes será as autoridades investigativas e de persecução penal chegarem aos mandantes da depredação de 8 de janeiro. Já passa da hora de dar fim a prisões preventivas que carecem

de justificativa e processar os envolvidos.

Seria de todo modo inútil proibir a circulação de ideias estúpidas, porque elas encontrariam escaninhos alternativos para se disseminar. É melhor deixar que a luz do Sol e o debate público complexo cheguem nessa linha.

Perde-se, o foco do que faz sentido regulamentar. No caso das redes digitais, fica em segundo plano a grande distorção assentada no poder desproporcional de mercado das chamadas grandes empresas de tecnologia que comandam o mercado.

Portanto, a legitimidade que o Estado não tem para intrometer-se na expressão dos cidadãos ele a tem assegurada para defender os pilares da concorrência na economia.

MULHERES INFLUENTES

Andreia Donadon Leal - Deia Leal - Doutoranda em Educação (Saúde): ALDRAVINTURAS: a arteterapia da liberdade de expressão! Mestre em Literatura, Graduada em Letras, Especialista em Artes Visuais - Especialista em Arteterapia



Como representar a diversidade dos fazeres de mulheres construtoras de sabedoria? Como representar o universo feminino num mundo que ainda se acha masculino? Talvez falar da humanidade, que é feminina. Talvez falar das galáxias que compõem o universo, que são femininas? Não. Basta falar da vida. A vida é feminina e só se realiza no ventre feminino.

Gênesis cita a criação da mulher por Deus. Nome: Eva. "Não é bom que o homem esteja só", segundo a epopeia bíblica da criação. Pela primeira vez, encontramos a citação de outro ser humano na vida do homem. Sem a parceria - homem e mulher - não poderia haver humanidade, pois a existência depende de procriação. Como não era bastante somente a criação, mulher e homem, representados por Adão e Eva, metonímias de masculino e feminino, são condição para a perpetuação das espécies na espetacular evolução dos sistemas vivos sobre a terra.

Mas, durante milênios, na maioria das sociedades, a mulher foi subjugada, moldada para obedecer a comandos masculinos, certamente pelo uso da força, a satisfazer as expectativas dos pais e posteriormente do marido, que era escolhido pelo patriarca. As relações entre homens e mulheres foram marcadas, ao longo da história das civilizações, pela dominação do masculino sobre o feminino. Na nossa sociedade, até mesmo o acesso à educação, à possibilidade de a mulher se alfabetizar, é conquista recente. Vontade própria e demonstração real de sentimentos eram aspectos a serem

ocultados pelo universo feminino. Na educação, eram ensinadas, desde criança, para as funções de esposa, mãe e dona-de-casa, enquanto os meninos, para serem chefes da casa e da família. O comportamento feminino começa a ser modificado após a **década de 1950**: moças passam a espelhar suas atitudes nas que eram apresentadas pelas telas de cinema. Outro fator foi a propagação da literatura no país. Folhetins, jornais e revistas trouxeram desconforto aos lares, pois tudo o que era lido pelas moças precisava ser, antes, policiado para que não subvertesse o comportamento até então idealizado. Quando examinamos a história da intelectualidade brasileira, especialmente a que compreende o período final do século XIX e início do XX, percebe-se que, tradicionalmente, ela se estruturou a partir do cânone de textos de autoria masculina. São do século XIX os primeiros textos escritos por mulheres brasileiras que têm alguma divulgação entre o público letrado.

A **literatura feminina dos anos 1920** não teve o mesmo vigor e divulgação que as artes plásticas produzidas pelas mulheres daquele período. **Anita Malfatti, em 1917, com seus desenhos e óleos de cunho expressionista e cubista, inaugurava o modernismo**, chocando a opinião pública de concepção mais conservadora, desagradando a gregos e a troianos; com ela já estava feita a primeira revolução nas artes plásticas brasileiras.

Outra mulher que merece destaque é **Tarsila do Amaral**, que mostrava sua adesão às ideias modernistas

defendidas pelo escritor Oswald de Andrade em um texto de 1928. Os trabalhos de Tarsila confluem a distorção dos elementos plásticos, resultado de um confronto entre sua aprendizagem cubista no período em que estudou na França e o seu fascínio pelas formas e cores da cultura de tipos locais como o negro, o caipira e o índio brasileiros.

Rachel de Queiroz, em 1977, passou a integrar a Academia Brasileira de Letras, rompendo barreiras naquele seletro reduto masculino. Autora de vasta obra literária fez por merecer esse lugar notório na academia, por ser um expoente da literatura universal.

E não poderia deixar de citar outras grandes mulheres que modificaram o rumo da história da humanidade ao redor do planeta:

CAROLINA DE JESUS - Uma das primeiras escritoras negras do Brasil. Catadora de papel, marginalizada, favelada que lutou bravamente para dar dignidade à sua família, destacando-se na LITERATURA com obras de grande qualidade estética como: Quarto de despejo - Diário de uma favelada. **MALALA** - a paquistanesa tomou-se mundialmente conhecida em 2012, quando foi baleada por talibãs pelo simples fato de ir à escola. A partir de então, Malala se tornou um símbolo da luta pelo direito à educação de jovens em diferentes partes do mundo. **DRA. ZILDA ARNS NEUMANN** - médica pediatra e sanitarista, fundadora e coordenadora internacional da Pastoral da Criança, fundadora e coordenadora nacional da Pastoral

da Pessoa Idosa. **ENEDINA ALVES MARQUES** - Primeira engenheira negra do Brasil. Sempre gostou de matemática, mas não queria ser só professora, e sim colocar em prática seus projetos. **VIVIAN MIRANDA** - Única brasileira a integrar um projeto com a Nasa para desenvolver um satélite, e a primeira transexual a cursar pós-doutorado em astrofísica na Universidade do Arizona (EUA). **NÍSIA VERÔNICA TRINDADE LIMA** - Atual presidente da Fundação Oswaldo Cruz (Fiocruz), primeira mulher a ocupar esse cargo em 120 anos da Instituição. Lidera, também, as ações da Fiocruz durante a pandemia da COVID-19.

A junção de experiências de mulheres com a liberdade, conceito caro que marcou séculos de luta, faz deste dia (e todos os outros) um corolário de manifestações da alma feminina, finalmente capaz de se apresentar sem as pressões dos comandos e das imposições. Aquilo que a história da humanidade inscreveu, pela força, como masculino, na verdade é feminino e dependeu do milagre da fecundação, condição da criação, exclusividade feminina. A alma feminina não precisa clamar por espaços de expressão, pois ela é a própria expressão da vida. Que a ternura que caracteriza o feminino seja a regra, e não a exceção, nas relações humanas.

O QUE DEVEMOS REFLETIR SOBRE O DIA DA MULHER?

CONEXÕES E AFETOS

René Dentz, Psicanalista e Filósofo, Professor da PUC-MINAS e da FUPAC-Mariana
Comentarista da TV Horizonte e da Rádio Itatiaia-BH, Pós-Doutorado Université de Fribourg-Suíça Autor de 8 livros, dentre os quais "Vulnerabilidade" (2022)"



Vivemos tempos de formação de opinião a partir de fontes mais variadas possíveis. Apesar da pluralidade de opiniões, devemos tomar cuidado com algumas que escondem preconceitos e, no fundo, portam desinformações, propositalmente.

Certa vez escutei uma fala que me chamou a atenção: "A mulher procura um homem que a proteja". Por trás do discurso, havia uma ideia de que o homem tinha o lugar do trabalho e de uma vida ativa. A mulher, por sua vez, estaria, assim, cumprindo a função do afeto e de uma certa passividade, travestida de acolhimento.

Quando a professora ou professor do segmento da educação infantil pede aos seus alunos para trazer brinquedos relacionados ao mundo (construído dessa maneira) masculino, como carros, e as meninas brinquedos associados ao mundo (também assim construído) do lar, da casa, está reproduzindo um elemento de construção social

que coloca homens e mulheres em lugares fixos, determinados. Está afirmando um discurso violento na prática. O problema de colocar pessoas em lugares fixos é que esse ato sempre é rodeado por intenções e poderes. O mundo mais dominante esteve sempre ligado ao masculino.

Circula nas redes sociais "influencers" (não propriamente profissionais) afirmando que homens devem exercer atividades que reforcem ou resgatem sua masculinidade, que não seriam atividades das mulheres. Mais do que isso, afirmam a existência de uma "energia" masculina e outra feminina. É evidente que existem diferenças biológicas. O absurdo é pensar que essas diferenças devam determinar caminhos e destinos. Assim, por homens terem, biologicamente, mais força, devem ocupar lugares de poder? As mulheres, por sua vez, devem estar exercendo atividades permeadas por passividade? Definitivamente não! Essas "energias" seriam fontes metafísicas, imaginárias

ou mágicas? São "teorias" bem condizentes com a época da pós-verdade, onde opiniões são construídas por coaches/influencers, sem nenhuma fundamentação racional/científica/crítica.

Não existe um lugar da mulher ou do homem. Existem construções! Assim, a mulher pode estar onde estiver seu desejo. É comum ver na clínica psicanalítica mulheres que sofrem por não terem tido direito à escolha, mulheres viúvas que afirmam que nunca puderam fazer nada a partir de suas decisões, pois o marido não permitia. Também é cada vez mais comum ouvir mulheres que não tinham o desejo de ser mãe, mas não tiveram possibilidade de negar um caminho considerado pela própria família como sagrado e único possível. A mulher pode ter o desejo de ser mãe, assim como pode não ter e tudo bem! Não há pecado nisso!

O que acontece hoje é que muitos dos discursos machistas são reproduzidos por instituições que estão desesperadas em

um mundo cada vez mais livre, plural e conectado. Igrejas que reforçam um lugar determinado à mulher reforçam lugares de violência e exclusão! O grande dom divino é a liberdade exercida pela sua consciência. Não é por acaso que estamos falando de instituições dirigidas por homens. Eles não sabem o que fazer diante de um mundo sem lugar e liberto, progressivamente, de preconceitos do passado. Ora, não existiria mais onde o homem atuar a não ser pela força, pela brutalidade, pela coragem e valentia? Será que homens que afirmam essas teorias excludentes e misóginas/machistas não teriam nada a apresentar para além de superficialidades, que não sabem nem mesmo escutar e quanto menos dialogar? Que possamos ter um mundo com homens mais profundos e poéticos e mulheres livres!

Jornal Panfletu's LTDA

Expediente

Entre em contato com o Jornal Panfletu's

- Cassiano Aguilar - Jornalista Responsável 20483/MG - (31) 98880-3046
- Leticia Aguilar - Designer e Diretora Administrativa (31) 98632-8731
- Ângelo Serafim - Diretor Fundador / Comercial (31) 98578-4257

- Av Manoel Leandro Corrêa - 347 B - Centro - Mariana - MG
- CNPJ:21.544.370/0001-60 - Fundado em 01/08/2001
- Contabilidade: CONTAD CONTABILIDADE

"O jornal Panfletu's isenta-se de matérias devidamente assinadas"

Impressão:

O TEMPO
Serviços Gráficos

BRASIL TEVE 18 MIL MÃES COM 10 A 14 ANOS DE IDADE EM 2020

@jornalpanfletus Número foi citado durante o Ciclo de Debates sobre saúde das mulheres, promovido pela ALMG. Violência obstétrica também foi abordada nas discussões.

Números impressionantes sobre a gravidez na adolescência no País e as implicações das desigualdades sociais e raciais na saúde das mulheres brasileiras foram alguns dos temas que chamaram a atenção durante as palestras na segunda-feira (06/03), no Ciclo de Debates Sempre Vivas - Saúde para Todas, realizado pela Assembleia Legislativa de Minas Gerais (ALMG) e entidades parceiras para discutir os impactos do machismo, do preconceito e da violência sobre a saúde feminina.

Um dos números mais marcantes citados durante as palestras foi o de 18 mil mães com idade entre 10 e 14 anos durante o ano de 2020, no Brasil. Em tese, todas elas vítimas de violência sexual e com direito ao aborto legal, que lhes foi negado. O dado do IBGE foi comentado por Maria Nogueira, pesquisadora da Escola de Saúde Pública de Minas Gerais, que também é doutora em Ciências da Saúde pelo Centro de Pesquisa René Rachou/Fiocruz-MG. Maria Nogueira foi debatedora do primeiro tema tratado nesta tarde: "Saúde sexual e reprodutiva, educação sexual nas escolas, gravidez na adolescência e planejamento reprodutivo". Antes dela, a doutora em Psicologia Social pela UFMG, Paula Rita Bacelar Gonzaga, coordenadora do Grupo de Estudos sobre Psicologia e Aborto na América Latina, também falou sobre o assunto.

Desigualdade estrutural

Em sua palestra, Paula Rita destacou o impacto da desigualdade estrutural da sociedade brasileira na saúde das mulheres, em especial das mulheres negras. Citando dados do Ministério da Saúde, ela afirmou que 66% das mulheres que morrem no parto ou de complicações decorrentes dele são negras.



A doutora chamou atenção para o fato de que as políticas públicas, em geral, têm como referência uma mulher universal que é branca e sem deficiências, entre outras generalizações. As consequências disso se refletem nas estatísticas. "Temos a Lei Maria da Penha, mas, nos últimos anos, enquanto o feminicídio foi reduzido entre as mulheres brancas, aumentou entre as mulheres negras", afirmou.

Além dessas questões, tanto Paula Rita Gonzaga quanto Maria Nogueira ressaltaram a necessidade de se discutir sexualidade, inclusive entre os adolescentes, e não apenas tratar da reprodução ou de métodos contraceptivos.

No início do evento, a deputada Ana Paula Siqueira (Rede) destacou o caráter colaborativo do evento. Ela se referiu ao ciclo de debates como uma "construção coletiva robusta", com a participação de quase 100 instituições e entidades. A deputada presidiu o debate da tarde.

Muitas causas de mortes maternas são evitáveis

A degradação dos serviços de planejamento sexual e reprodutivo, assim como a falta de assistência pós-parto e de educação em saúde, são parte do trágico contexto de mortes maternas no Brasil. Muitas delas são evitáveis, como síndromes hipertensivas e hemorragias que ocorrem, sobretudo, no ambiente

hospitalar.

A análise é da doutora em Saúde Coletiva Danúbia Mariane de Carvalho, que abordou, ainda, na segunda palestra da tarde, o pré-natal, a violência obstétrica e o parto humanizado.

Nesse cenário, a especialista argumentou que a assistência pré-natal não deve se ater apenas a cuidados técnicos ou exames laboratoriais, mas também garantir acolhimento e vinculação da gestante à rede de atenção e à maternidade. "Depois de dez consultas de pré-natal, muitas mulheres nem sequer sabem para onde ir ou o que vai acontecer após a gestação", apontou.

Danúbia classificou como "tragédia" o salto no número de mortes maternas na pandemia de Covid-19 e alertou que muitas gestantes não estão vacinadas, em função da desinformação em torno da vacina.

Sobre a violência obstétrica, ela destacou a situação das mulheres que sofrem aborto natural. Segundo Danúbia, elas são as últimas a serem atendidas e dividem a enfermaria com mães e bebês recém-nascidos, mesmo vivendo um momento de luto. "A primeira pergunta que elas escutam é 'o que você fez?'. Elas têm até medo de a polícia ser chamada", pontuou.

Danúbia também avaliou que o parto humanizado, hoje tratado como mercadoria, tem que ser acessível a todas as mulheres. Nesse aspecto, ela defende a participação da enfermeira obstetra na equipe multidisciplinar de atuação no parto, o que não estaria ocorrendo em instituições mineiras.

A deputada Ana Paula Siqueira destacou que essa informação é importante para o Legislativo na fiscalização das políticas públicas.



CONTAD
Assessoria Contábil
CRC 012641/O-7

3557.1609 | 98670.1609



Rua Senador Bawden, 12 - Centro - Mariana/MG

INSCRIÇÕES ABERTAS

CURSO PRESENCIAL AUDITOR

ISO 45001:2018 - ISO 14001:2015

18/03 E 25/03 8H ÀS 17H

- CARGA HORÁRIA: 16H
- CERTIFICADO E APOSTILA
- COFFEE BREAK





Contato
(31) 3560-2753
(31) 99972-1449
www.p2protecaoasma.com.br

APOIO PRESENCIAL

PREPARA PARA O MERCADO

PROFISSIONAIS QUALIFICADOS

CONCLUSÃO EM 2 DIAS

Escola Sonelinhã Kids

Atelzinha, Berçário e Educação Infantil




Nossa Escola

Missão:
Promover uma educação de qualidade para todos os alunos, levando-os a construir sua história com responsabilidade, dignidade e autonomia, contribuindo para uma sociedade mais justa, fraterna e feliz!

Visão:
Sermos conhecidos como referência educacional, sempre reafirmando nossos valores na construção de uma história de responsabilidade, respeito e liberdade e no compromisso de viver o presente, respeitar o passado e construir o futuro para o pleno desenvolvimento de nossos alunos.



(31) 9832-98105
@sonelinhakids



Rua Orcalina Pinheiro de Souza -118-Centro

EDUCAÇÃO INFANTIL É AMOR E DEDICAÇÃO. É RESPEITAR O TEMPO DE CADA ALUNO PARA GARANTIR SUA INSERÇÃO NO MUNDO DO SABER. - MELISSA PRIVA

DIA INTERNACIONAL DA MULHER

O Dia Internacional da Mulher é comemorado mundialmente no dia 8 de março, porque em 8 de março de 1917 milhares de mulheres se reuniram no protesto na Rússia que ficou conhecido como "Pão e Paz".

Nesse protesto, as mulheres reivindicaram melhores condições de trabalho e de vida, lutaram contra a fome e a Primeira Guerra Mundial (1914-1918). A comemoração do Dia Internacional da Mulher frisa a importância da mulher na sociedade e a história da luta pelos seus direitos.

Origem e história do Dia Internacional da Mulher

No dia 8 de março de 1917 cerca de 90 mil operárias russas percorreram as ruas reivindicando melhores condições de trabalho e de vida, ao mesmo tempo que se manifestavam contra as ações do Czar Nicolau II.

Esse evento, que deu origem ao Dia Internacional da Mulher, ficou conhecido como "Pão e Paz". Isso porque as manifestantes também lutaram contra as dificuldades decorrentes da Primeira Guerra Mundial (1914-1918).

Entretanto, ao longo da história, outros acontecimentos recordam a luta das mulheres, que faziam longas jornadas de trabalho, recebiam salários muito baixos e, além disso, não tinham direito ao voto.

Anterior ao movimento das operárias russas, em 1908 houve uma greve das mulheres que trabalhavam numa fábrica de confecção de camisas chamada Triangle Shirtwaist Company, localizada em Nova York. Essas trabalhadoras costuravam cerca de 14 horas diárias e recebiam entre 6 e 10 dólares por semana.

Assim, além de reivindicarem melhores condições de trabalho e diminuição da carga horária, as funcionárias buscavam aumento de salários. Isso porque naquela época, os homens recebiam muito mais do que as mulheres.

Em 28 fevereiro de 1909 aconteceu a primeira



celebração das mulheres nos Estados Unidos. Esse evento surgiu inspirado na greve das operárias da fábrica de tecidos que ocorreu em 1908.

Em 1910, realizou-se na Dinamarca a II Conferência Internacional de Mulheres Socialistas. Na ocasião, Clara Zetkin, do Partido Comunista Alemão, propôs a criação de um dia dedicado às mulheres.

No dia 25 de março de 1911 um incêndio na fábrica Triangle Shirtwaist Company matou 146 mulheres, dentre as 500 que trabalhavam lá - desse número, cerca de 20 eram homens. A maioria das funcionárias que morreram eram imigrantes judias e algumas tinham apenas 14 anos.

Vale notar que o local não estava preparado para um incêndio, visto que não possuía extintores, o sistema de iluminação era a gás e era permitido as pessoas fumarem.

Após o trágico incidente, a legislação de segurança

para incêndios foi reformulada e as leis trabalhistas foram revisadas e muitas conquistas foram adquiridas. Diante desse panorama, a criação de um dia dedicado à luta das mulheres foi sendo pensada.

Existem versões diferentes sobre a origem do Dia Internacional da Mulher. Entretanto, tanto o protesto na Rússia como a greve nos Estados Unidos tinham um objetivo comum, que era alertar sobre o estado insalubre de trabalho que as mulheres estavam sujeitas.

Além disso, em decorrência de um mal-entendido feito por jomais alemães e franceses, foi criado um mito em torno de uma greve ocorrida no dia 8 de março de 1857 que, na verdade, não ocorreu.

Em homenagem à luta e às conquistas das mulheres, o Dia Internacional da Mulher foi definitivamente instituído pela ONU no ano de 1975, sendo que a escolha do dia 8 de março está relacionada com a greve das operárias russas de 1917.

Lei Maria da Penha

No geral, a história das mulheres esteve marcada pela submissão, bem como pela violência. A despeito de hoje em dia a mulher ter alcançado muitos direitos, a luta ainda continua, visto que ainda sofre com o preconceito, a desvalorização e o desrespeito. No Brasil, foi em 1932, no governo Getúlio Vargas, que as mulheres adquirem o direito ao voto.

Em 2006, por sua vez, foi sancionada a Lei n.º 11.340, de 7 de agosto de 2006, conhecida popularmente como Lei Maria da Penha, que cria mecanismos de proteção à mulher contra a violência doméstica. O nome é uma homenagem à farmacêutica que sofreu violência do marido durante anos.

A lei é considerada um marco na história de luta das mulheres brasileiras contra a violência doméstica.

Curiosidades sobre o Dia da Mulher

5 de setembro é comemorado o "Dia Internacional da Mulher Indígena" instituído em 1983. A data é uma homenagem à mulher quéchua Bartolina Sisa, esquartejada durante a rebelião anticolonial de Túpac Katari, no Alto Peru (atual Bolívia).

25 de novembro é comemorado o "Dia Internacional de Combate à Violência contra a Mulher" instituído em 1981, no "Primeiro Encontro Feminista da latino-americano e do Caribe", e oficialmente adotado pela ONU em 1999. A data marca o assassinato das revolucionárias dominicanas "Irmãs Mirabal".

25 de julho é comemorado o "Dia Nacional de Tereza de Benguela e da Mulher Negra". A data, instituída em 2014, é uma homenagem à líder quilombola que viveu no Brasil no século XVIII.

ABERTURA DO 2º CIRCUITO DE MARCHA

Marchadores

DOS INCONFIDENTES

MINA DEL REY - MARIANA/MG

19 DE MARÇO · INÍCIO ÀS 10 HORAS

10 ELIMINATÓRIAS

CATEGORIAS:

1. POUCA F. 128 E M. 130 CONFORME PADRÃO DE ALTURA DA RAÇA
2. POTRA
3. POTRO
4. ÉQUA COMUM
5. CAVALO COMUM
6. ÉQUA MARCHA PICADA
7. CAVALO MARCHA PICADA
8. PALLESTA F. E M.
9. PAMPA F. E M.
10. CASTRADO
11. ÉQUA REGISTRADA MARCHADOR
12. CAVALO REGISTRADO MARCHADOR
13. CAVALO CAMPONUM. E.F.
14. MARES F. E M.
15. MENOR DE 12 ANOS COM DOCUMENTO
16. JUVENIL DE 13 A 17 COM DOCUMENTO
17. AMAZONAS
18. CAMPEÕES DOS CAMPEÕES

Minimo de 7 animais

Serão exigidos atestados de sanidade dos animais
Exames: AIE, GTA, atestado de vacinação contra influenza equina e atestado sanitário

ÁRBITRO IGOR REIS

INSCRIÇÕES

Categorias: **R\$100,00**

Campeão dos campeões: **ISENTA**

Juvenil (13 a 17 anos) e Amazonas: **R\$100,00**

Mirim até 12 anos: **R\$20,00**

PREMIAÇÃO

1º LUGAR: R\$250,00

2º LUGAR: R\$200,00

3º LUGAR: R\$ 150,00

Campeão dos Campeões

Campeão: R\$1.000,00

Reservado: R\$ 500,00

**+ DE 85 MIL REAIS
EM PREMIAÇÃO NAS
ETAPAS INTERNAS**

CONTATOS:

(31) 98433-5318

(31) 99514-2387

(31) 99837-6922

SAMARCO RECEBE EQUIPAMENTO DE FILTRAGEM DE REJEITOS E AVANÇA NO PROJETO DRY STACKING

@jornalpanfletus **Com investimento de cerca de R\$ 19 milhões.**

A Samarco recebeu recentemente filtro prensa que faz parte do projeto Dry Stacking, a ser desenvolvido no Complexo de Germano, em Mariana (MG). Com investimento de cerca de R\$ 19 milhões, a empresa prevê construir uma nova planta de filtragem e de aterros experimentais para uma análise abrangente das melhores formas de disposição e do comportamento geotécnico das pilhas de rejeitos.

Nos últimos dois anos, desde a retomada gradual das operações, a Samarco opera com um sistema de filtragem e empilhamento a seco de cerca de 80% do rejeito gerado. O Dry Stacking é um projeto de P&D (Pesquisa e Desenvolvimento) que permitirá que a



Samarco atinja a marca de 100% de rejeito seco e disposto em pilhas.

“A chegada do filtro prensa é um marco para o nosso Programa Estratégico Soluções para Reserva, Rejeitos e Estéril. A realização de estudos de pesquisa e desenvolvimento é fundamental para a determinação de critérios de projetos robustos, seguros e responsáveis. Todos os parâmetros de projeto de nossas futuras estruturas de disposição serão testados e comprovados”, destacou Bruno Pimentel, gerente de Desenvolvimento e Inovação. O início desta importante etapa está previsto para o segundo trimestre de 2023.

CRIA RETORNA COM AS ATIVIDADES PRESENCIAIS EM MARIANA

@jornalpanfletus **O momento contou com uma cerimônia de abertura oficial das atividades.**

As atividades do Centro de Referência da Criança e do Adolescente (CRIA) retornaram desde terça-feira (07/03). O momento contou com uma cerimônia de abertura oficial das atividades, no próprio espaço. Pensando em proporcionar um bom retorno para todos os participantes, realizaremos uma semana de acolhimento com diversas atividades e brincadeiras.

As crianças e adolescentes já cadastrados retornarão às práticas normalmente e podem participar da semana de acolhimento, já os interessados em se inscrever no programa, basta comparecer na Unidade do CRIA, realizar o cadastro e aproveitar as mais de dez oficinas de aprendizado disponibilizadas gratuitamente. Confira a programação para os integrantes do



Programa:

Quinta-feira (09) | adolescentes

07h e 13h: Zumba

08h às 10h e 14h às 16h: Sessão Cinema:

Sexta-feira (10) | crianças

Contaçõ de História: Professora Franciene Borges
08h às 10h e 14h às 16h: Sessão Cinema

Sobre o programa

O Programa funciona no período contraturno das aulas escolares com atividades socioeducativas, recreativas, esportivas e culturais que promovem a criação de um espaço de protagonismo social e a formação cidadã em plenas condições. O objetivo é trabalhar com atividades que despertam a criatividade e o desenvolvimento de habilidades.

As inscrições acontecem de segunda a sexta-feira, na sede do CRIA, localizado na Rua Dois de Outubro, 210, Vila Maquiné. Os horários de atendimento são das 07h30 às 11h e das 13h às 16h40. Para dúvidas e esclarecimentos, ligue: (31) 97110-6365.

COMÉRCIO DE METAIS GS

COMPRA E VENDA DE SUCATA, MATERIAIS (FERROSOS E NÃO FERROSOS), LATINHA, METAL, BATERIA, ALUMÍNIO EM GERAL E SUCATA DE FERRO

Telefones:
(31) 98251-6976 / (31) 98742-0598
(31) 98893-2948

gmp construções
garantia de qualidade

31 9 8668-3157 | gmpconstrucoes

Compra - Venda - Administração - Avaliação de imóveis

Imóveis em Mariana, Ouro Preto e região

IGC
Imobiliária Geraldo Carvalho Ltda.
CNPJ 4712

Geraldo Carvalho
(31) 3557-2004 / 99961-3043
98484-9353

E-mail: contato@imobiliariageraldocarvalho.com.br
Site: www.imobiliariageraldocarvalho.com.br

Av. Manoel Leandro Corrêa, 15 - Loja 9 - Centro - Mariana-MG

Sindicato METABASE MARIANA

OS MAR. Dia Internacional da MULHER

A verdade é que uma mulher pode ser duas coisas: quem e o que ela quiser!

MARIANA INVESTE EM CAPACITAÇÃO DOS EDUCADORES PARA PREVENÇÃO E COMBATE A INCÊNDIO

@jornalpanfletus

De acordo com a Diretora, Marílea Passos Moreira, 20 funcionários do CMEI participaram da formação.

No dia 24 de fevereiro, a Secretaria de Educação, em parceria com o Corpo de Bombeiros, realizou a capacitação profissional dos educadores do CMEI Casinha de Nazaré, para instrução dos princípios básicos de prevenção e combate a incêndios, bem como a execução correta da prática dos primeiros socorros.

De acordo com a Diretora, Marílea Passos Moreira, 20 funcionários do CMEI participaram da formação. “Nós temos noção do perigo, mas não sabíamos como resolver algumas situações. Eu torço que a gente nunca tenha que utilizar as técnicas de primeiros socorros aqui, mas caso precise, já temos o conhecimento”, declarou.

A Diretora parabenizou também a atuação do Corpo de Bombeiros frente à comunidade escolar: “a equipe de bombeiros foi muito atenciosa durante a formação, as informações foram passadas de maneira clara e objetiva. Meu desejo é



que a equipe de segurança venha até a escola para nos orientar de acordo com o espaço que temos e como devemos proceder com as crianças caso aconteça um incêndio ou alguma situação de emergência”.

Sandra Cristina Leão, Monitora do CMEI,

considera o treinamento importante não só para o ambiente escolar, como também para o longo da vida. “É muito importante que nós leigos tenhamos o mínimo de conhecimento até mesmo para salvar vidas se for necessário, e não só das crianças, mas das nossas vidas também. Nós precisamos ter o

conhecimento de certas técnicas, principalmente aqui que nós recebemos crianças de seis meses. Nós aprendemos a como agir em situações de incêndio, como manusear extintores, como agir em casos de queimaduras, ferimentos, foi um conhecimento muito amplo e nos deu a noção de muita coisa”, destacou.

A Secretaria Municipal de Educação realizou, nos últimos dois anos, diversas reformas no CMEI Casinha de Nazaré, como a troca de vidros, pintura, instalação de piso emborrachado, instalação de forro, instalação de telas milimetradas, troca de todas as divisórias, manutenções gerais como troca de lâmpadas, reparo de torneiras e troca de sifões. Houve também a execução do Projeto de Segurança Contra Incêndio e Pânico – PSCIP, em que o município realizou a instalação de corrimão, bem como a readequação da instalação de gás conforme a nova diretriz do Corpo de Bombeiros.

GOVERNO FEDERAL RETOMA CONSIGNADO DO BOLSA FAMÍLIA COM NOVAS REGRAS

@jornalpanfletus

Total de prestações não pode exceder seis parcelas sucessivas.

O Ministério do Desenvolvimento e Assistência Social, Família e Combate à Fome publicou, no Diário Oficial da União, portaria com novas regras para empréstimo consignado no âmbito do Programa Auxílio Brasil, que voltará a se chamar Bolsa Família.

O texto fixa em 5% o limite para desconto no benefício pago a famílias beneficiárias do Bolsa Família ou de outros programas federais. Além



disso, o número de prestações não poderá exceder seis parcelas sucessivas e a taxa de juros não poderá ser superior a 2,5%.

Em janeiro, a Caixa Econômica Federal anunciou a suspensão da oferta de crédito consignado para beneficiários do Bolsa Família. Em comunicado, o banco informou que o produto passaria por uma “revisão completa de parâmetros e critérios”.



**TCHAU,
DENGUE!**

**80% DOS CRIADOUROS DO
AEDES AEGYPTI ESTÃO DENTRO
DAS RESIDÊNCIAS**

**Faça a sua parte!
Faça a sua parte!**

**A mudança começa por você!
Limpe as calhas e descarte os
resíduos nos locais corretos.**

**MARIANA
CONTRA
A DENGUE**

**PREFEITURA DE
MARIANA**

MARIANA: UNIDADE DE ACOLHIMENTO INSTITUCIONAL É REESTRUTURADA PARA RECEBER AS FAMÍLIAS ATINGIDAS PELAS CHUVAS

@jornalpanfletus

As famílias passam do Abrigo Provisório, montado pelo município, para a Unidade de Acolhimento Institucional, onde lá, podem ser amparadas com mais conforto e segurança.



Foto: Divulgação

A Unidade de Acolhimento Institucional foi reestruturada para receber as famílias que ficaram desalojadas diante das fortes chuvas no dia (12/02/2023). Desde então, a Prefeitura de Mariana tem prestado apoio, de forma integral, a essas famílias, em conjunto a Secretaria de Desenvolvimento Social e Cidadania que atuou, principalmente, na região do bairro Barro Preto, o mais afetado.

As famílias passam do Abrigo Provisório, montado

pelo município, para a Unidade de Acolhimento Institucional, onde lá, podem ser amparadas com mais conforto e segurança até que sejam resolvidas as questões estruturais das residências afetadas para enfim poderem retornar aos seus lares. Conforme programação estabelecida e comunicada pelo Executivo, em reunião na Câmara Municipal, no dia primeiro de março, às famílias seguem com o apoio conjunto da Prefeitura.

Considerando o Serviço de Proteção em

Calamidades Públicas e Emergenciais, tipificado pela resolução 109, de 11 de novembro de 2009, do Conselho Nacional de Assistência Social, é um serviço que promove apoio e proteção à população atingida por situações de emergência e calamidade pública, com a oferta de alojamentos provisórios, atenções e provisões materiais, conforme as necessidades detectadas. A partir disso, foi ativado o abrigo emergencial, provisório e excepcional, no dia (12/02/2023), em função das fortes chuvas que

atingiram especialmente o Bairro Barro Preto.

Ressaltamos que não se trata de uma decisão da Secretaria o retorno ou não dessas famílias às residências, pois compete à referida prover o acolhimento e proteção social nos casos de emergência e calamidade. A Prefeitura de Mariana, por meio da SEDESC, continua de maneira integral prestando todo o apoio necessário que compete ao órgão para que as famílias possam retornar aos seus lares.

SUPER OFERTA

***APENAS FARDO FECHADO PARA RETIRADA NO LOCAL**

 <p>AMSTEL LATÃO 473 ML R\$ 58,00 12 UNIDADES</p>	 <p>HEINEKEN LATÃO 473 ML R\$ 82,00 12 UNIDADES</p>	 <p>BOHEMIA LATÃO 473 ML R\$ 58,00 12 UNIDADES</p>
 <p>SKOL LATÃO 473 ML R\$ 58,00 12 UNIDADES</p>	 <p>BRAHMA LATÃO 473 ML R\$ 58,00 12 UNIDADES</p>	 <p>BRAHMA DUPLO MALTE 350ML R\$ 48,00 12 UNIDADES</p>

Rua do Catete, 700 - Centro, Mariana












DIA DA MULHER: MÉDICA DEFENDE INICIATIVAS PARA GARANTIR ACESSO MAIS AMPLO À SAÚDE

@jornalpanfletus Primeira palestrante do Ciclo de Debates Saúde para Todas, Maria do Carmo demandou ocupação de espaços institucionais e investimentos para cuidado a grupos vulneráveis.

A ocupação de espaços institucionais por mulheres, o fortalecimento de movimentos sociais e a destinação de investimentos financeiros para o cuidado de grupos vulneráveis foram algumas iniciativas defendidas pela médica sanitária Maria do Carmo para garantir acesso às políticas de saúde para os diferentes grupos de mulheres. Ela ministrou, na segunda-feira (06/03), na Assembleia Legislativa de Minas Gerais (ALMG), a primeira palestra do Ciclo de Debates Saúde para Todas.

O evento, que continuou na segunda (06/03), é o principal da programação de 2023 do Sempre Vivas, iniciativa do Parlamento mineiro realizado anualmente para celebrar o Dia Internacional da Mulher.

Maria do Carmo abordou as dificuldades no acesso à saúde para diferentes grupos de mulheres. Ela participou do painel com o tema “Por que nós adoecemos?”.

A médica sanitária enfatizou que a classe, o gênero e a raça determinam de forma radical as condições de vida de um indivíduo. Maria do Carmo acrescentou, como outro fator determinante no acesso à saúde, a acessibilidade geográfica.

Para a médica sanitária, outro dificultador no acesso à saúde para determinados grupos diz respeito ao fato de que esses serviços ainda seguem a lógica binária



(homem e mulher), embora o contexto mostre que esse repertório já se expandiu.

Singularidades de grupos minoritários

Maria do Carmo ainda abordou as singularidades do

acesso à saúde por mulheres negras. “Estatisticamente, sabemos que fazem menos mamografias, pré-natais, sofrem com mais riscos na gravidez e têm maior taxa de mortalidade materna”, disse.

Ela salientou também que mulheres negras têm a

menor taxa de cesariana no SUS. “Mas isso não se dá pela vertente do parto humanizado. Mas pela negligência”, disse, acrescentando que há relatos de partos sem anestesia, contrariando a vontade da mulher.

Em relação às mulheres indígenas, a médica enfatizou que esse público sofre pela incorporação de hábitos urbanos e pelas intervenções no ambiente em que vivem, por exemplo, com o garimpo.

Conforme contou, mulheres indígenas têm mais infecções sexualmente transmissíveis como o HPV, tendo em vista a iniciação sexual precoce e sem proteção, além do câncer de colo de útero.

Já as quilombolas e trabalhadoras rurais, de acordo com Maria do Carmo, vivenciam racismo, pobreza e barreiras geográficas, tendo menos acesso a serviços de saúde. No caso das trabalhadoras sexuais, Maria do Carmo disse que as políticas de saúde voltadas para esse público vão no sentido de identificar e tratar doenças sexualmente transmissíveis.

Corroborou a fala dela Lorena Maria de Paiva, conselheira municipal dos direitos das mulheres em Belo Horizonte e representante da Associação Nacional de Travestis e Transexuais (Antra). Ela contou que, nos centros de saúde, travestis e trans têm acesso facilitado ao teste de HIV somente. “Como se não pudéssemos adoecer psicologicamente. Isso tem que mudar”, disse.



IPHONE 14 PRO MAX
Faça seu upgrade!

SMART

LUZIA TITOW A. Dias Diretora TPO - Distrito Mariana 412 (Ant. Sede do capital Smart)



Luana Cunha
ESPAÇO DE BELEZA

Resgate sua autoestima!
Venha ficar ainda mais linda!

Trabalhamos com Botox - Enzimoplastia - Tratamentos capilares (cronogramas) - Escovas - Alongamento de fibra de vidro - Pedicure - manicure - Cortes - Especialidades em mechas e alongamento capilar (mega HAIR).

Endereço: Rua Bom Jesus - 123 - Barro Preto - Mariana
Whatsapp: 31 9 8223-9194



HIGIENICAR

Estética interna

- LIPOLIPOMA TÓRAX
- HÍPOTERMIA LOCALIZADA (PLASMA)
- CHEMEL

Estética externa

- QUANTOS COM BOTOX
- UNHA PRO-IL
- DEMA LÍQUIDA

Limpeza pesada

- DERMOLIMPAÇÃO
- DERMOLIMPAÇÃO
- ATIVAR

Produto que seu veículo merece

Venha nos visitar

32 988170384

Wenderson Bruc 32 Mariana



ALUGUE AS QUADRAS ESPORTIVAS DO CLUBE GUARANIX

E COMECE 2023 CUIDANDO DE SUA SAÚDE!

Rua do Seminário, 25, Centro
(31) 3557-1011



SE LIGA! TRABALHADOR!

Você sabia que pode antecipar o seu salário de FGT5 de até 7 dias?

FGT5
FUNDO DE GARANTIA DO TEMPO DE SERVIÇO

- MESMO SE JÁ PEGOU
- LIBERAÇÃO EM ATÉ 24 HORAS
- SEM CONSULTA SPC E SERASA
- SIMULAÇÃO IMEDIATA
- ATENIMENTO PERSONALIZADO

agibank

SIMULAÇÃO ON-LINE OU PRESENCIAL
3558-1136
3558-1410

Delivery
TERÇA A DOMINGO: 12H - 22H

NOSSAS DELÍCIAS VÃO ATÉ VOCE!

20 SABORES SALGADOS:
10 COM CARNE
10 SEM CARNE

3 SABORES DOÇES

FATIAS DE TORTAS

ARRETE A CÂMERA

PARA FAZER SEU PEDIDO

FABRICA

DENGUE: MARIANA REDOBRA A ATENÇÃO NO COMBATE À DENGUE, E ALERTA SOBRE OS CUIDADOS

@jornalpanfletus

Agora, em março, as ações se intensificaram em Mariana. Agora, em março, as ações se intensificaram em Mariana.



A Secretaria de Saúde, alerta sobre os cuidados necessários no combate à dengue. Rotineiramente a Vigilância em Saúde executa diversas ações para a prevenção da doença e proliferação do mosquito transmissor, o *Aedes aegypti*. Agora, em março, as ações se intensificaram! A atenção redobrada no combate à doença se deve ao aumento de casos no município e devido a circulação de pessoas na cidade de Ponte Nova, que nesta última semana decretou situação de emergência em saúde após surto de dengue.

A Secretaria de Saúde alerta que a doença pode matar e a luta contra os focos do mosquito depende das ações de todos. Por isso, fique atento às seguintes atitudes: Não deixe água parada; Tampe caixa d'água e cisternas; Descarte pneus, garrafas e latas nos locais corretos; Coloque areia nos vasos de planta.

A Gerente de Programas da Vigilância em Saúde, Ana Paula Camelo, informa que além dos cuidados individuais no dia a dia, é de extrema importância permitir a visita domiciliar dos Agentes de Endemias. "Lembrando que cerca de 80% dos focos estão nas residências, por isso é importante receber o agente, pois são profissionais capacitados e treinados para identificação desses focos", afirma.

Limpeza na cidade

De acordo com a zoonoses, foram retirados 58 caminhões de inservíveis (materiais que

acumulam água) em toda a cidade de Mariana, alguns bairros que já receberam a limpeza foram: Rosário, Morada do Sol, Barro Preto, Santa Clara, Santa Rita, Santo Antônio, São Gonçalo, São Sebastião, Galego, Cartuxa, Chácara, Vale Verde, Cabanas, Vila do Carmo, São Pedro, Centro, Santana, Matadouro, Bandeirantes, Cruzeiro do Sul, Vila Maquiné, São Cristóvão, Estrela do Sul, Jardim dos Inconfidentes, Condomínio Del Rey, Fonte da Saudade Santo Antônio, São Cristóvão, Estrela do Sul e Vila Maquina. Os mutirões de limpeza são realizados regularmente para evitar o acúmulo de água parada e assim reduzir os riscos de proliferação da doença.

Monitoramento contínuo

A equipe de Epidemiologia realiza o monitoramento de toda a cidade de acordo com um mapeamento dos casos. A partir das notificações, os agentes mapeiam as regiões com maiores incidências de casos de dengue e a partir disso realizam as ações necessárias, seja através do combate à larva do *Aedes aegypti* ou diretamente ao mosquito.

Além disso, assim que notificado um novo caso, os agentes realizam o bloqueio da aérea com o uso de larvicida e adulticida para a eliminação do mosquito adulto, em um raio aproximado de 360m² na área identificada. Para mais informações sobre os casos de dengue, encontre em contato pelo número: (31) 3558-2319.

eLav
LAVANDERIA

PLANOS MENSAIS

PEÇAS AVULSAS

A QUILO

TAPETES
EDREDOM
CORTINA
CAMISA
TERNO

(31) 3791-2982

RUA DOM VIÇOSO, 182 - CENTRO

DiH
elétrica

31 98362-4520 | 31 99944-6211

Rua Diamantina, 684 - Cabanas - Mariana/MG
ao lado da Igreja Nossa Senhora Aparecida

POSTO PERSEVERANÇA

O melhor PREÇO da região

AO LADO DA CHURRASCARIA BONANZA
Rua Ouro, nº 998,
Bairro Morro Santa Gego
CEP: 35.423.030 - Mariana - MG

Felice
SORVETERIA E CAFETERIA

Endereço: Avenida Salvador Furtado - 144 - Centro - Mariana

Sua nova loja preferida chegou na Primaz de Minas!

CONVERSA
COM O Leitor

DIA INTERNACIONAL DA MULHER

VALMIR DO
GESSO

O Dia Internacional da Mulher é uma data comemorativa que foi oficializada pela Organização das Nações Unidas. Essa data simboliza a luta histórica das mulheres para terem suas condições equiparadas às dos homens. Inicialmente, essa data remetia à reivindicação por igualdade salarial, mas, atualmente, simboliza a luta das mulheres não apenas contra a desigualdade salarial, mas também contra o machismo e a violência. A História nos conta que: a ideia de uma celebração dedicada às mulheres surgiu em 1908, quando cerca de 1500 mulheres nos EUA se uniram em uma manifestação em prol da igualdade

econômica e política no país. Em 1909, o Partido Socialista dos EUA oficializou o Dia Nacional da Mulher em 28 de fevereiro. Somente em 1910, durante a II Conferência Internacional de Mulheres Socialistas na Dinamarca, houve a aprovação para a criação de uma data anual para a celebração dos direitos da mulher. A ideia também era obter apoio para a aprovação internacional, para que as mulheres também tivessem direito a voto. Após a Segunda Guerra Mundial, o dia 08 de março tornou-se aos poucos o símbolo principal de homenagens às mulheres, em virtude, movimento feminista Russas e de um incêndio atingiu a fábrica

de roupas em Nova York, nos Estados Unidos, em 25 de março de 1911. Neste acidente industrial morreram 123 mulheres. A partir dos anos 1960, a comemoração do dia 8 de março já tinha se tornado tradicional, mas foi oficializada pela ONU (Organização das Nações Unidas) apenas em 1975, quando a organização declarou o Ano Internacional das Mulheres, como uma ação voltada ao combate das desigualdades e discriminação de gênero em todo mundo. Como parte desses esforços, o dia 8 de março foi oficializado como o Dia Internacional da Mulher. O 8 de março deve ser visto como um dia para

reflexão a respeito de toda a desigualdade e a violência que as mulheres sofrem no Brasil e no mundo. É um momento para combater o silenciamento que existe e que normaliza a desigualdade e as violências sofridas pelas mulheres, além de ser um momento para repensar atitudes e tentar construir uma sociedade sem desigualdade e preconceito de gênero. Dia da Mulher! Lembre-se que a melhor homenagem é o seu amor e o seu respeito sempre.....

VEREADOR EDIRALDO PINICO EMITE NOTA EM RELAÇÃO A RETIRADA DA ASSINATURA PARA ABERTURA DA CPI DOS MATERIAIS

@jornalpanfletus Segundo a nota, motivo é em relação a existência de uma sindicância em andamento pelo poder executivo do município de Mariana.

A Comissão Parlamentar de Inquérito é um instrumento com poderes de investigação próprios das autoridades judiciais. A Constituição, no parágrafo terceiro do artigo 58, estabelece que são necessários três requisitos para que uma CPI possa funcionar: um terço das assinaturas dos parlamentares da Casa. Ademais, é preciso ter um fato determinado a ser investigado e um tempo limitado de funcionamento.

Uma CPI tem o poder de pedir ao Ministério Público o indiciamento de pessoas que tenham sido consideradas responsáveis pelos fatos investigados. Para chegar às conclusões finais, a CPI pode pedir as quebras de sigilos bancário, fiscal e de dados, inclusive telefônico, dos investigados, bem como convocar depoentes que são obrigados a comparecer. Quem estiver na condição de suspeito tem a prerrogativa do direito ao silêncio para não se autoincriminar, já a testemunha deve assinar um termo se comprometendo a responder às perguntas e dizer a verdade. Mas é preciso deixar claro, o parlamentar tem o poder de assinar ou não. A prerrogativa dos parlamentares é fiscalizar.



Contudo, já existe uma sindicância em andamento pelo poder executivo do município de Mariana que apura os fatos no que diz respeito aos materiais de construção.

Acompanhe à íntegra da nota veiculada pelo vereador Ediraldo Ramos (AVANTE).

"Retirei meu nome da CPI porque vi que já há sindicância instaurada na Prefeitura de Mariana para investigar e apurar os mesmos fatos. Diante disso, para evitar tumulto e garantir eficiência na investigação e eventual responsabilização dos responsáveis pelos fatos em questão de forma célere e assertiva, bem como, sobretudo, evitar a ocorrência de bis in idem, entendo por bem retirar minha assinatura do requerimento da CPI.

Ressalto que a sindicância e a CPI têm a mesma natureza investigatória e que, ao final, levam à mesma consequência: envio dos fatos e provas ao Ministério Público. Diante disso, considerando a existência de sindicância para apurar a questão, inexistente interesse jurídico-processual para a instauração de CPI no caso".

SUCESSO
CONVENIÊNCIA

Entrega grátis pelo Aplicativo

Acesse o aplicativo Sucesso Conveniência, vá em Cupons e resgate o seu.

FRETEGRATIS

Válido para os 5 primeiros, por dia.

Baixe o app Sucesso Conveniência

Disponível em: [App Store](#) e [Google Play](#)

ACEITAMOS CARTÃO DÉBITO E ALIMENTAÇÃO

VISA, Mastercard, Ticket Restaurant, etc.

ASSISTENCIAL
SÃO JOSÉ
DE AGOSTINHO

Com o Plano Assistencial São José de Agostinho você e sua família têm:

- Cobertura total nas despesas do funeral
- Descontos exclusivos em dezenas de comércios e estabelecimentos
- Empréstimo de material de apoio ao convalescente (cadeira de rodas, muleta, andador, etc...)
- Atendimento 24h
- Concorre a prêmios exclusivos todo ano

(31) 3557-1559 (31) 99997-5041

FINANCIAMENTOS DO SICREDI PARA GERAÇÃO DE ENERGIA SOLAR CHEGAM A R\$ 80 MILHÕES EM MINAS GERAIS

@jornalpanfletus Instituição financeira cooperativa reforça seu compromisso com o desenvolvimento sustentável do Estado.

O ano de 2022 registrou aumento da capacidade de produção de energia solar no Brasil, conforme a Associação Brasileira de Energia Solar Fotovoltaica. De acordo com balanço da Absolar, a potência instalada da fonte solar fotovoltaica apresentou crescimento superior a 60% no ano passado. Neste cenário, o Sicredi segue fomentando, aos associados em Minas Gerais, a busca por soluções mais sustentáveis como as linhas de crédito para a aquisição de unidades de geração fotovoltaica. Conforme balanço da instituição financeira



cooperativa, o volume financiado em 2022 em Minas Gerais chega a R\$ 80 milhões, o que representa mais de 1,2 mil unidades para a geração desse tipo de energia no Estado. "Percebemos um interesse genuíno do

associado mineiro em buscar alternativas mais sustentáveis para seus negócios e sua vida, o que passa pelos gastos com energia elétrica. Neste sentido, o Sicredi entende a importância de fomentar a produção de energia limpa e renovável no campo e na cidade, uma vez que tem relação direta com a melhoria da qualidade de vida das pessoas e o desenvolvimento de Minas Gerais", explica o presidente da Central Sicredi Sul/Sudeste, Márcio Port.

Em nível nacional, o Sicredi financiou, no ano passado cerca de R\$ 2,6 bilhões. Segundo a Absolar, a energia solar produzida no País representa 11,2% do total da matriz elétrica nacional. No ranking brasileiro de potência instalada, Minas Gerais ocupa a primeira posição.

CELEBRANDO O DIA INTERNACIONAL DA MULHER

@jornalpanfletus Um reconhecimento na busca por proteção e respeito.

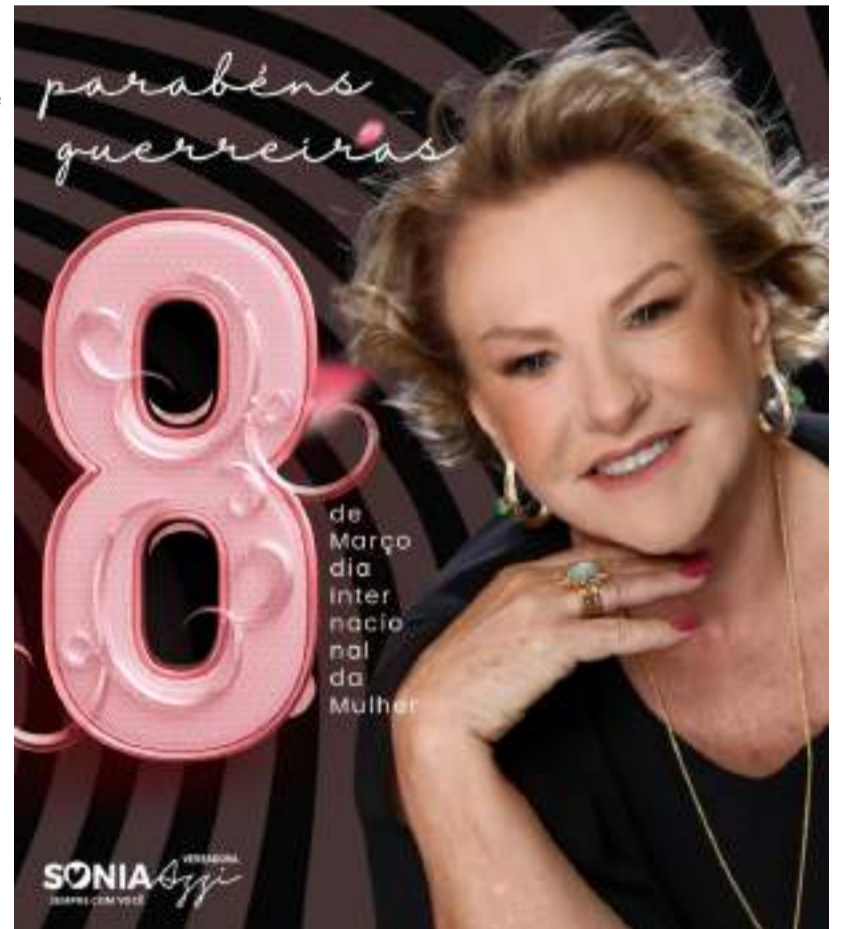
Líder de destaque na comunidade e única representante feminina no legislativo municipal, a vereadora Sônia Azzi (União Brasil), compartilhou sobre a importância do 8 de Março, Dia Internacional da Mulher.

Ela começou destacando sobre a evolução da participação das mulheres na sociedade, e ressaltou que apesar dos avanços nos direitos das mulheres, ainda existem muitos desafios a serem superados, tais como: discriminação, desigualdade salarial, assédio sexual, violência doméstica e baixo nível de representatividade em posições de liderança.

Autora de diversas solicitações e projetos criados para defender e promover a igualdade entre gêneros, como a lei Maria da Penha nas escolas, a proteção à mulher vítima de violência, a igualdade de prêmios entre homens e mulheres, a penalidade aos estabelecimentos que restringem o emprego das mulheres, entre outros, a vereadora destacou a necessidade de união e luta pelos direitos na busca pela verdadeira igualdade.

E, por fim, reafirmou seu compromisso em trabalhar pela mudança e colocar todos os seus projetos em prática para garantir um futuro melhor para todas as mulheres marianenses.

Por Geize Dias - Jornalista



SUA SAÚDE NAS MÃOS DOS MELHORES PROFISSIONAIS

ESPECIALIDADES

- Acupunturista
- Cardiologista
- Clínica Geral
- Endocrinologista
- Especialista em Coluna e Dor
- Fisioterapeuta
- Fonoaudióloga
- Ginecologista / Obstetra
- Neurocirurgião Neuroinfantil
- Neurologista
- Nutricionista
- Oftalmologista
- Ortopedista e Traumatologista
- Otorrinolaringologista
- Psicólogo Infantil / Adulto
- Psiquiatra
- Urologista

Agende sua consulta pelo telefone ou whatsapp

(31) 3557-4096
3558-6670
98810-0238

ACESSE TAMBÉM

atrapopems@mariana@gmail.com [Clínica Médica Atrapopens](#)

E
F P
T O Z
L P E D
P E C F D
E D F C Z P
F E L O P E D
D E F F O T E C

Agende sua consulta oftalmológica

Clínica Dr. Gustavo Marchetti
VISTA E SAÚDE

(31) 3558-6689

Travessa Salomão Ibrahim, n. 41 - Centro | Mariana

SOU mariana

ESTAMOS CHEGANDO NA FASE FINAL DE CADASTRAMENTO!

AINDA NÃO RECEBEU OS NOSSOS PESQUISADORES EM SEU COMÉRCIO? ENTRE EM CONTATO E AGENDE UMA VISITA

(31) 3558-5399 @SOUAIS.MARIANA

Diamante Vidros

- VIDROS EM GERAL • FORRO PVC, PISOS DURAFLOR
- COBERTURA EM POLICARBONATO • DIVISÓRIAS, SACADAS
- CORRIMÃO DE ESCADA • ESQUADRIAS EM ALUMÍNIO
- BOX, FECHAMENTO PARA PIAS • LAVATÓRIOS

31 3558-4159

98875-9502 98467-8502

98859-9502

vidracariadiamante2012@yahoo.com.br
 Jatobá, 160 - Rosário - Mariana - MG



Toda nossa loja

30 em até **X**

SEM ENTRADA!

MARIANA: INCÊNDIO DEIXA REPRESENTANTES DA FEAMMA PREOCUPADOS

@jornalpanfletus O CAPS é um equipamento público muito importante para a cidade de Mariana.

MINEIRÍSSIMO MARIANA

Confira nossos pacotes

CONFRATERNIZAÇÃO ANIVERSÁRIO

(31) 97141-5024



Foto: Divulgação

Representantes da Federação das Associações de Moradores de Mariana (FEAMMA) estão preocupados com um recente incêndio causado por pessoas em situação de vulnerabilidade social no prédio do Centro de Atenção Psicossocial (CAPS) da cidade. O local já foi cenário de crime de um morador de rua e já teve outro início de incêndio no passado, o que aumenta ainda mais a preocupação.

O CAPS é um equipamento público muito importante para a cidade de Mariana, oferecendo serviços essenciais de saúde mental para a população. Por isso, a FEAMMA está se mobilizando para cobrar que seja preservado o local e evite

que incidentes como esses voltem a acontecer.

Entramos em contato com a Secretaria de Saúde do município para saber mais sobre a situação do CAPS. Segundo Secretaria, a equipe está atenta ao ocorrido e já está planejando uma intervenção no local para evitar futuros incidentes.

A FEAMMA aguarda o desfecho dessa situação e espera que as autoridades locais tomem medidas efetivas para garantir a segurança e preservação do Centro de Atenção Psicossocial de Mariana. É importante que a sociedade se una para garantir que espaços públicos essenciais como este sejam respeitados e preservados para o bem-estar da população.

O Recanto do Animal agora também está no Cabanas!

- Oferecemos vacinas
- Banho e Tosa
- Melhores marcas de rações

PRESIDENTE ANUNCIA PROJETO PARA IGUALAR SALÁRIOS DE HOMENS E MULHERES

@jornalpanfletus Texto foi apresentado durante evento do Dia Internacional da Mulher.

Recanto do Animal

Rua Diamantina n°770

@recantodoanimal (31) 97227-9727



No Dia Internacional da Mulher, celebrado na quarta-feira (08/03), o presidente Luiz Inácio Lula da Silva oficializou o envio de um projeto de lei para promover igualdade salarial entre homens e mulheres que exercem a mesma função. O texto prevê medidas para que empresas tenham mais transparência remuneratória e para ampliar a fiscalização e o combate à discriminação salarial.

A comemoração do Dia Internacional da Mulher foi marcada pelo anúncio de uma série de ações do governo federal que incidem diretamente na garantia de direitos das mulheres. O evento em que foi oficializada as iniciativas ocorreu no dia (08/03), no Palácio do Planalto, em Brasília, e contou com a presença do presidente Luiz Inácio Lula da Silva, da ministra das Mulheres, Cida Gonçalves, além de representantes de mais 19 ministérios, do Banco do Brasil, da Caixa Econômica Federal e do Banco Nacional de Desenvolvimento Econômico e Social (BNDES).

Informações sobre o projeto para igualar salários não foram detalhadas, mas ele deve mexer na Consolidação das Leis do Trabalho (CLT). A reforma trabalhista, aprovada em 2018, chegou a inserir um dispositivo que estabelece multa para empresas que

pagarem salários diferentes para homens e mulheres que exerçam a mesma função, mas a punição é considerada pequena, o que acaba estimulando a desigualdade.

Em 2021, na gestão de Jair Bolsonaro, o Palácio do Planalto chegou a devolver ao Congresso Nacional um projeto de lei, que estava pronto para sanção, e aumentava a multa no valor correspondente a cinco vezes a diferença salarial paga pelo empregador. O projeto, desde então, ficou parado na Câmara dos Deputados.

Outro texto em análise na Câmara é o Projeto de Lei (PL) 111/23, apresentado neste ano, que torna obrigatória a equiparação salarial entre homens e mulheres que desempenham funções ou ocupam cargos idênticos. A proposta é de autoria da deputada Sâmia Bomfim (PSOL-SP).

Em 2019, uma pesquisa Instituto Brasileiro de Geografia e Estatística (IBGE) mostrou que as mulheres ganham menos do que os homens em todas as ocupações analisadas. Mesmo com uma queda na desigualdade salarial entre 2012 e 2018, as trabalhadoras ganham, em média, 20,5% menos que os homens no país.

Suplemento para seu cavalo. É aqui!

JCR Toni

JCR Tonnus

RECANTO DO ANIMAL

31 3557-2457
31 98414-3949

CONTAD casa & clean

Sua casa vai brilhar!

Serviços de Limpeza e Cuidado diário

Copírfoneiros, Lavanderias e Possidências

Jardineiros e Zeladores

Babás e Cuidadoras

Motocista executivo

Rua Bom Jesus, 240 - Porto Preto

3540-5897
99741-8453

EM UMA DÉCADA, A LIDERANÇA FEMININA NO AGRONEGÓCIO MINEIRO CRESCE 46%

@jornalpanfletus

Últimos levantamentos do Censo Agropecuário do IBGE apontam um salto de 59,3 mil estabelecimentos conduzidos por mulheres, em Minas, para 86,7 mil, entre 2006 e 2017.

Em dez anos, a participação da mulher no agronegócio saltou 46% em Minas Gerais, conforme o último Censo Agropecuário, realizado pelo Instituto Brasileiro de Geografia e Estatística (IBGE). Em 2006, eram 59,3 mil estabelecimentos agropecuários liderados pelo gênero feminino no estado. Em 2017, o dado já correspondia a 86,7 mil. No segmento, o aumento de mulheres à frente da tomada de decisões foi de 28%, entre 2006 e 2017.

E não faltam histórias de coragem, pioneirismo, perseverança e criatividade que deem vida aos números. As cafeeiras Leila do Carmo Lenes e Margarida Camarini Santos contam que decidiram investir na cafeeira na década de 1990, com o plantio de sete hectares de café no município de Cambuquira, no Sul de Minas. Com uma produção pequena para se manter no mercado de commodities, elas investiram na qualidade como diferencial do seu produto.

“A gente inovou pela necessidade de criar mercados. O empreendedorismo exige muita criatividade, precisamos reciclar com frequência e a mulher tem muita capacidade para isso”, explica Leila. Com a orientação técnica da Empresa de Assistência Técnica e Extensão Rural de Minas Gerais (Emater), as produtoras conseguiram o primeiro selo do Certifica Minas Café em 2011.

A produtora Maria Teresa Boari, do município de Coronel Xavier Chaves, lembra que acreditou no seu projeto de produção de queijo artesanal e não se intimidou com o fato de trabalhar com uma equipe predominantemente masculina. “Zona rural é mais machista do que a cidade e tem lá suas complicações. É preciso seguir firme com as nossas crenças. A mulher é atenta, cuidadosa e essa sensibilidade tem que vir ao mundo. São essas qualidades que trazemos para o campo, não ao cuidarmos da casa, mas quando entramos no negócio”, aponta.

Pioneira na produção de azeite em Maria da Fé, Neide Maria Batista Soares conta que o interesse pelo cultivo foi motivado pelas pesquisas da Empresa de Pesquisa Agropecuária de Minas Gerais (Epamig) que comprovaram qualidade e produtividade do cultivo das oliveiras em Maria da Fé. Em 2005 ela iniciou o plantio, três anos depois já produzia o primeiro azeite para consumo próprio e, em 2010, a produção atingiu escala

comercial.

“A mulher coloca o olhar apurado e detalhista nos processos, no cuidado, na imagem da marca e nas tratativas de comercialização. Isso se reflete na apresentação do produto ao mercado e nos resultados”.

E tem agricultora que já fez do público feminino sua principal clientela transformando produto do agro em cosmético. A primeira extração de azeite extravirgem de oliva em Maria da Fé, em 2008, inspirou a farmacêutica Vânia Gonçalves a investir no uso do produto e no aproveitamento do bagaço da azeitona para a fabricação de uma linha de cosméticos (sabonete, creme, óleo de banho, dentre outros). “Tive uma farmácia de manipulação e usei a minha experiência empreendedora na criação da marca Jardim Secreto. É fundamental trabalharmos com o que gostamos e buscarmos nossa independência financeira”, defende.

Gestão pública

Na administração pública do Governo de Minas, Ana Maria Soares Valentini foi a pioneira a ocupar o cargo de secretária de Estado de Agricultura, Pecuária e Abastecimento, no período de 2019 a abril de 2022. “Eu me senti honrada em ser a primeira mulher a assumir o comando da Secretaria de Agricultura. Eu não conhecia o governador Romeu Zema, não tive nenhuma indicação política e ter chegado ao cargo por processo seletivo é motivo de muito orgulho para mim”, afirma.

Ana Valentini, que também é produtora rural, destacou o avanço da atuação feminina no campo. “Temos visto a participação das mulheres crescendo nas pequenas e grandes propriedades agrícolas, nas empresas que fornecem insumos, sementes ou que apoiam a produção rural, assim como na assistência técnica. Isso nos deixa muito esperançosas com o protagonismo da mulher no setor agropecuário mineiro”.

Abrindo fronteiras

A presidente da Associação dos Produtores Rurais e Irrigantes do Noroeste de Minas (Irriganor), zootecnista e produtora rural Rowena Betina Petroll gere há 36 anos a propriedade da família, no município de Paracatu, adquirida pelo pai na década de 1970. Na época, o governo brasileiro incentivava a ocupação do Cerrado



para a abertura de novas fronteiras agrícolas. “A minha educação foi fundamental para que eu pudesse tocar uma fazenda sozinha. Eu fui criada sem o preconceito por ser mulher”, relembra.

Rowena enfrentou dificuldades financeiras, abriu áreas de cultivo, melhorou a infraestrutura da produção e solidificou os negócios da fazenda, onde são

produzidos, atualmente, sorgo, milho, cana-de-açúcar e gado de corte. Eleita para presidir a Irriganor e representar as demandas de mais de 500 produtores, ela acredita que a qualificação foi o fator fundamental. “O empoderamento feminino se chama conhecimento. E quando ele se junta à competência, a liderança vem naturalmente”.

Marcela de Castro Moura | CRFa 6 7482

(31) 99510-7783

marcelacmmoura@gmail.com

DROGA REDE

Entregamos nos distritos
Bandeirantes e Padre Viegas!

SEGUNDA À SÁBADO DE 8H ÀS 13H

3557-3876
3558-6575
3558-6937
98733-2455

Tele-entrega

Dr DOUGLAS e Dra EMILY

BRANDÃO

CONSULTÓRIO ODONTOLÓGICO

Telefone: (31) 3558-4354

Endereço: R. Sete Lagoas, 20 - cabanas,
Mariana - MG

3 MOTIVOS PARA
VIAJAR COM A GUICHÊ

- 1 Pagamentos facilitados. Economia na certa!
- 2 Conforto. Viagem personalizada do seu jeito!
- 3 Experiência no mercado. Hospitalidade certa!

Planeje sua próxima experiência com a gente!

(31) 3560-5560 | GUICHEVIAGENS.COM.BR | @GUICHEVIAGENS

PESQUISA DA CNC REVELA QUE 30% DAS MULHERES ESTÃO INADIMPLENTES

@jornalpanfletus

Estudo indica que 79,5% das consumidoras deviam em fevereiro.

No Dia Internacional da Mulher, comemorado no dia (08/03), a Pesquisa de Endividamento e Inadimplência do Consumidor (Peic), feita pela Confederação Nacional do Comércio de Bens, Serviços e Turismo (CNC), aponta que 30,3% dos consumidores com dívidas atrasadas eram mulheres, enquanto 29,1% eram homens.

Ao mesmo tempo, são elas que buscam resolver mais rapidamente o problema: enquanto as mulheres ficaram em média 62 dias sem pagar dívidas, os homens permaneceram 63,5 dias com dívidas atrasadas.

O estudo também mostra que 79,5% das mulheres estavam endividadas em fevereiro, alta de 1,1 ponto percentual em relação a janeiro. Entre os homens, o percentual caiu 0,1 ponto, representando 77,2% dos consumidores.

A economista da CNC responsável pela pesquisa, Izis Ferreira, elenca algumas peculiaridades que fazem com que a situação financeira das mulheres seja mais difícil que a dos homens. "Somos proporcionalmente mais numerosas na sociedade, mas menos participativas no emprego formal, por exemplo. Há maior predominância da mulher na informalidade, e isso traz maior vulnerabilidade para a renda", explicou, em nota, a economista.

Cartão de crédito

As mulheres têm concentrado o endividamento nas modalidades de prazos mais curtos, principalmente no cartão de crédito. Elas estão proporcionalmente mais endividadas do que os homens em três modalidades de dívida: cartão de crédito (86,5% das endividadas), carnês de lojas (19%) e crédito consignado (5,9%).

Nos demais tipos de dívida (cheque especial, crédito pessoal, cheque pré-datado, financiamento de casa, de carro e outras dívidas), os homens superam as mulheres como proporção do total de endividados.

Izis Ferreira destacou, ainda, que cabe cada vez mais às mulheres o sustento das famílias. "Atualmente, temos grande número de lares brasileiros chefiados por mulheres, que têm mais compromissos para custear. Temos optado pelas modalidades mais fáceis, como o cartão de crédito, que também é a mais cara do mercado, porque ela ajuda a esticar o orçamento do mês", analisou. "Por isso, é tão importante qualquer iniciativa que leve às mulheres maior conscientização e capacitação para gerir melhor as finanças domésticas", disse a economista.

Superendividamento

Além disso, 18,8% das endividadas se



consideram "muito endividadas", mesma proporção observada em fevereiro do ano passado. O percentual é menor entre os homens – 15,5% dos endividados, uma queda de 0,6 ponto percentual em relação aos 16,1% de fevereiro de 2022. Segundo a CNC, isso indica que as condições orçamentárias estão mais apertadas para o público feminino.

A elevação de 0,3 ponto percentual das famílias que relataram ter dívidas a vencer (cheque pré-datado, cartão de crédito, cheque especial, carnê de loja, crédito consignado, empréstimo pessoal, prestação de carro e de casa) foi puxada pelo endividamento das mulheres em fevereiro e alcançou 78,3% das famílias no país. Desse total, 17,1% consideravam-se muito endividadas, indicador que também voltou a crescer após quedas sequenciais desde novembro de 2022.

Segundo a pesquisa, o endividamento geral vinha apontando perda de fôlego desde o quarto trimestre do ano passado, mas avançou em fevereiro, com vencimento de despesas típicas do primeiro trimestre (tributos, gastos escolares e contribuições para órgãos de classe, entre outras).

"O consumidor sente melhora da renda disponível, fruto da evolução positiva do mercado de trabalho e da inflação mais baixa", afirmou, em nota, o presidente da CNC, José Roberto Tadros. Em razão disso, a proporção de famílias com dívidas atrasadas, embora permaneça elevada, caiu ligeiramente no mês, 0,1 ponto percentual, representando 29,8% do total de famílias.

No entanto, conforme Tadros, quem tem dívidas mais

antigas continua enfrentando dificuldade de sair da inadimplência por conta dos juros elevados. A pesquisa de fevereiro demonstra também que a proporção de consumidores sem condições de pagar dívidas atrasadas de meses anteriores chegou a 11,6% do total, percentual estável em relação a janeiro, mas, ainda assim, a taxa mais alta desde outubro de 2020.

Inadimplentes

Mesmo com as renegociações, a cada 100 consumidores inadimplentes, 44 chegaram a fevereiro com dívidas atrasadas por mais de 90 dias. O tempo médio de atraso dos pagamentos foi de 62,7 dias, o maior desde janeiro de 2021. A maior contratação de dívidas em fevereiro se deu entre os consumidores com rendimentos de três a cinco salários mínimos mensais.

O indicador de dívidas atrasadas também diminuiu em fevereiro para o grupo mais pobre, com queda de 0,9 ponto percentual. "Os programas de transferência de renda mais robustos têm suportado os orçamentos desses consumidores com menores rendas mensais. Na comparação anual, porém, o volume de famílias com dívidas atrasadas aumentou em todas as faixas de rendimentos", explicou Izis.

O percentual de consumidores com dívidas atrasadas de meses anteriores também caiu entre os mais pobres, entre janeiro e fevereiro, mas avançou 2,1 ponto percentual no ano. O indicador cresceu, na comparação anual, apenas nas duas primeiras faixas de renda, de até três e até cinco salários mínimos.

DESTAK
DEDETIZADORA

31 3558-6967
31 98580-8456

GABINETE DO
VEREADOR EDIRALDO RAMOS

-Indicações
-Sugestões
Trabalhamos em prol da comunidade!

GABINETE VEREADOR
EDIRALDO RAMOS
FINICO
31 99935-1825

Travessa Venceslau Braz - Nº 47 - Mariana

08 de Março

DIA INTERNACIONAL DA

Mulher

Dedicado à
você, **mulher**, que luta e
que **nunca deixa de acreditar**
na sua própria **força!**

PRIMAZ CARNES

CENTRO RR AUTOMOTIVO

TRUCK DE PASTILAS DE FREIO
TRUCK DE ESCAPAMENTO
TRUCK DE CORREIA CENTRAL

TRUCK DE SUSPENSÃO
TRUCK DE BARRILHES DE ÓLEO

TRUCK DE MOTOR

3558-5437



betonita desde 1994
CONCRETO

Concretizando Sonhos

3558-5437

Instagram: @BETONITA.CONCRETO

MARIANA - 99737-7000
PONTE NOVA - 99673-7001

ITABIRITO - 98698-9999
CONGONHAS - 98394-7397



Seu Vestido dos sonhos, está aqui.

Durante todo o mês de Dezembro e Janeiro toda a nossa coleção de Noivas estará com um preço especial.

Até 1.500,00 à vista

Mais informações pelo WhatsApp
(31) 9846648177
@adriananoivasmg



Eleita a melhor Corretora De Seguros pelo Troféu Empresarial 2022
VOTO POPULAR E VOTO DA INTERNET!

ATENA
CORRETORA DE SEGUROS

CONSÓRCIO - FINANCIAMENTO - AUTO - RESIDENCIAL - EMPRESARIAL E VÁRIOS OUTROS PRODUTOS PARA VOCÊ

Sabedoria é fazer seguro no lugar certo

Rua Prof. Waldemar de Moura Santos, 142 / Centro - (subida para Câmara Municipal)
Telefone: (31) 3558-6375 / 9.8888-6375 / 9.8228-6024
Facebook: ATENA Corretora De Seguros / Email: corretora@atenaseguros.com.br



VETERINÁRIA GAMELEIRA
(31) 3558-2755 / 98299-7869

5 anos de muito trabalho e competência!
Quem ama seu animal, cuida na Gameleira!

* Pet Shop
* Banho e Tosa
* Consultas
* Raio x
* Ultrassom
* Cirurgia
* Internação
* Exames
Laboratoriais

Equipe VETERINÁRIA GAMELEIRA

Endereço: Avenida Nossa Senhora do Carmo - 714 - Mariana - MG



A IMPORTÂNCIA DO SONO NA INFÂNCIA

Denise Passos - Psicopedagoga/Neuropsicopedagoga - ABPp 294

3198566-4576 / Instagram: @denberpsicopedagogico



A rotina do sono na infância é extremamente importante para o desenvolvimento físico e cognitivo das crianças. Algumas dicas para uma rotina de sono saudável na infância incluem:

- Estabelecer um horário regular de dormir e acordar: É importante criar uma rotina consistente para as crianças, com horários regulares de dormir e acordar, mesmo nos fins de semana.

- Criar um ambiente propício ao sono: O quarto da criança deve ser escuro, silencioso, fresco e confortável para facilitar o sono. Evite o uso de eletrônicos, como celulares e tablets, no quarto da criança.

- Estabelecer uma rotina antes de dormir: Crie uma rotina relaxante antes de dormir, como ler uma história ou cantar uma música de ninar, para ajudar a criança a relaxar e se preparar para dormir.

- Limitar a exposição à luz antes de dormir: A luz pode interferir com a produção de melatonina, um hormônio que ajuda a regular

o sono. Evite a exposição a telas brilhantes, como televisão e computadores, por pelo menos uma hora antes de dormir.

- Evitar alimentos e bebidas estimulantes antes de dormir: Cafeína, açúcar e alimentos pesados podem prejudicar o sono da criança. Evite esses alimentos e bebidas antes de dormir.

- Fazer atividades físicas durante o dia: A atividade física pode ajudar a cansar a criança e a facilitar o sono durante a noite.

- Estabelecer uma rotina para cochilos: As crianças mais novas precisam de cochilos durante o dia, mas é importante estabelecer uma rotina consistente para esses cochilos.

Seguir essas dicas pode ajudar a melhorar a qualidade do sono das crianças e a garantir que elas estejam bem descansadas e prontas para enfrentar as atividades do dia seguinte. Além disso, a rotina de sono na infância pode ter um impacto positivo no desenvolvimento físico e cognitivo da criança.

Vale lembrar que as informações é de nível informativo.

Em caso de dúvidas procure um psicopedagogo(a).

ZEZINHO SALETE DESTACA IMPORTÂNCIA DAS MULHERES

@jornalpanfletus Vereador destacou importância do dia internacional da mulher.



Mais do que uma simples homenagem às mulheres, o dia 8 de março é marcado pela história de luta por direitos elementares que, à época de sua criação, representava a busca pelo direito ao voto feminino.

Atualmente, para além da comemoração, a ideia é provocar reflexões e mudanças na sociedade mundial. Assim, na maioria dos países, nessa data realizam-se conferências, debates e reuniões, com o objetivo de discutir o papel da mulher na sociedade atual. O esforço é para tentar diminuir e, quem sabe, até extirpar o preconceito e a desvalorização que ainda existem, mesmo com todos os avanços, com situações de salários baixos, violência masculina, jornada excessiva de trabalho e desvantagens na carreira profissional. Muito foi conquistado, mas muito ainda há para ser modificado nesta história.

E a importância dessa luta se mostra em tempos em que se fala no mês da mulher e não mais no dia. Isso demonstra que vale o convite para fazermos algumas ponderações sobre as mulheres, principalmente em relação à indústria da construção.

Historicamente, este é um segmento predominantemente

masculino e que conferiu pouca oportunidade às mulheres, ao longo dos anos. Em uma rápida análise dos dados desta participação, vê-se que elas sempre se restringiram à singela marca dos 5 a 6% do contingente empregado e que, em seu momento mais pujante, alcançou 10% de participação.

Esse dado revela a urgência de se abrir o mercado da construção de forma mais efetiva para esse contingente de trabalhadoras, respaldando o orgulho do setor, de se apresentar como o grande motor da economia e capaz de gerar emprego em grande escala.

E o setor privado? O que vem fazendo para reduzir essas desigualdades? Como está a sua empresa frente a todo este cenário? Qual a participação da mulher na sua empresa? Ela está representada entre os cargos operacionais e frente os mais altos níveis hierárquicos? Que possamos, então, aproveitar este mês para refletir sobre todo este cenário e, efetivamente, encontrar uma forma de colaborar para a redução dos índices alarmantes de violência e desigualdade contra as mulheres em nosso país. Afinal, as mulheres já somam mais de 50% da população mundial!

Maria Pavão
AUTOESTIMA
roupas & acessórios

A vida é muito curta para usar roupas sem graça

Endereço: Rua Direita, 105 - Centro - Mariana/MG

Telefone: (31) 35572518 / WhatsApp: (31)982330881



SAÚDE LANÇA PROGRAMA PARA PROMOVER EQUIDADE DE GÊNERO E RAÇA NO SUS

@jornalpanfletus **Ministério fará chamadas públicas para seleção e execução de projetos.**



Portaria do Ministério da Saúde, publicada na quarta-feira (08/03), no Diário Oficial da União (DOU), instituiu o Programa Nacional de Equidade de Gênero, Raça e Valorização das Trabalhadoras no Sistema Único de Saúde (SUS).

O programa busca modificar o que o próprio texto cita como “estruturas machista e racista que operam na divisão do trabalho na saúde”, além de enfrentar diversas formas de violências relacionadas ao trabalho na saúde.

A publicação destaca também o acolhimento a trabalhadoras da saúde no processo de maternagem (cuidado cotidiano de crianças sob sua responsabilidade) e a promoção do acolhimento de mulheres considerando seu ciclo de vida no âmbito do trabalho na saúde.

A portaria também garante ações de promoção e de reabilitação da saúde mental, considerando as especificidades de gênero e raça, e ações para promover a formação e educação permanente na saúde, considerando as interseccionalidades no trabalho.

De acordo com a portaria, o ministério fará chamadas públicas para seleção e execução de projetos, direcionadas aos entes federados, instituições de ensino ou organizações da sociedade civil sem fins lucrativos que tenham interesse em desenvolver ações no âmbito do programa

“Será incentivado que as gestoras e os gestores do Sistema Único de Saúde, nas esferas estaduais, municipais e distrital realizem, em seu território, articulação intersetorial com órgãos da segurança, educação, política para mulheres e assistência social para elaboração de estratégias conjuntas de equidade de gênero e enfrentamento a violência contra mulher no ambiente de trabalho.”

Dentre os princípios do programa listados pelo ministério estão:

- a inadmissibilidade de todas as formas de discriminação e preconceito de gênero, raça ou de qualquer tipo violências no âmbito do trabalho na saúde, refutando quaisquer comportamentos, prática e discursos que gerem atos discriminatórios e preconceituosos e que consistam em meios de expressar e institucionalizar relações sociais de dominação e opressão;

- a laicidade do Estado, por meio de políticas públicas formuladas, implementadas, monitoradas e avaliadas de maneira independente de princípios religiosos, de forma a assegurar efetivamente os direitos consagrados na Constituição Federal e nos diversos instrumentos nacionais e internacionais assinados pelo Estado

brasileiro;

- a equidade, no intuito de atingir a justiça social e assegurar os direitos humanos dos diferentes grupos sociais das trabalhadoras do SUS;
- a transversalidade da política de equidade de gênero e raça em todas as políticas públicas, visando estar presente em todos os programas e políticas do SUS para a ampliação do grau de contato e comunicação entre pessoas e grupos, sem hierarquia;

- a defesa ampla na isonomia de direitos entre gênero e raça, entendida como adoção de práticas de igualdade entre mulheres e homens, considerando a diversidade de raça e etnia, e constituindo um pilar fundamental da gestão organizacional e do êxito institucional;
- a participação e o controle social, uma vez que devem ser garantidos o debate e a participação das trabalhadoras do SUS na formulação, implementação, avaliação e controle social das políticas públicas.

ARANTES móveis

Temos vários modelos

Qualidade Preço Justo

Endereço: Rua Aleijadinho - 391 - centro - Mariana/MG
 35573733 / 971944913

HORÁRIOS DAS LINHAS DE ÔNIBUS

Você sabe como consultar?

Consulte em nosso site:
WWW.TRANSCOTTA.COM.BR
 ou através do QR code abaixo:

transcotta

Drogarias Ultra Popular

A farmácia **mais barata do Brasil!**

ESTAMOS FAZENDO ENTREGA!

TELE-ENTREGA

UNIDADE I ☎ 3558-1031 98733-2454	UNIDADE II ☎ 3557-4498 98556-1609
---	--

@ultrapopularmariana
 Ultra PopularMariana

#ULTRAPOPOPULAR

Os
melhores
preços e
prazos!



**VAI CONSTRUIR
OU REFOR
MAR?**

CONSTRUREY
MATERIAIS DE CONSTRUÇÃO



**Grande Promoção de Pisos e
revestimentos na
CONSTRUREY
A Partir de R\$19.99M2**



Endereço: Rua Cônego Amando - 285 - Chácara

Telefone: 31 3558-5353



PESQUISADORAS TRATAM DOS DESAFIOS DA CARREIRA PARA MULHERES NO PAÍS

@jornalpanfletus

Entrevistamos cientistas que mapearam genoma do SARS-CoV.

A paixão pela ciência uniu o destino das pesquisadoras Ester Sabino, 63 anos, e Jaqueline Goes, de 33 anos. De gerações distintas, elas participaram do primeiro sequenciamento genético do novo coronavírus no Brasil. O mapeamento genético do vírus realizado em apenas 48 horas – enquanto a média mundial é de cerca de 15 dias –, gerou uma repercussão inesperada na equipe de especialistas.

Em entrevistas exclusivas ao Jornal Panfletu's, Ester e Jaqueline falaram sobre as perspectivas e valorização de suas carreiras e da ciência no país, no Dia Internacional da Mulher. Ampliar a divulgação da ciência no país e garantir investimentos para a produção científica estão entre os principais pontos defendidos pelas duas pesquisadoras.

Jaqueline é biomédica e coordenadora da Rede Colaborativa de

Sequenciamento Genético no Brasil (Rede SEQV Br). Ela defende regulamentar a profissão no país e lembra que as bolsas de pesquisa ficaram quase dez anos sem reajuste. Em fevereiro o governo anunciou aumento de 25% a 200% nos valores pagos.

"Trata-se o pesquisador como se ele fosse um estudante, mas esquece-se que ele já é um profissional graduado. Não faz sentido ganhar R\$ 1.500 para desenvolver pesquisa, que é algo tão importante para o país. Essa desvalorização do cientista também impacta na produção, porque muitas vezes o cientista está ali, mas não está em condições ideais. Nem de moradia, nem de alimentação, nem de apoio psicológico e, obviamente, isso vai impactar na produtividade dele dentro da pesquisa", pontuou.

Além da regulamentação profissional, Jaqueline defende a modernização da legislação brasileira para assegurar, por exemplo, mais agilidade na importação de insumos para a pesquisa.

"O Brasil não produz [insumos] e toda a ciência brasileira é pautada pelas importações de produtos produzidos fora do país. Isso faz com que tudo encareça porque esses materiais são importados em dólar ou euro".

"Também é necessário considerar a cadeia logística [para importação], pois a gente cansa de receber reagentes que ficam na alfândega por 15 dias, 20 dias, muitas vezes em temperatura inadequada", acrescentou.

A imunologista e professora do Departamento de Moléstias Infecciosas da Faculdade de Medicina, Ester Sabino também defende o aporte de mais verbas para atividades de pesquisa e diz que na gestão do ex-presidente Jair Bolsonaro houve uma "guerra contra ciência".

"Hoje realmente a área de ciência precisa de muito apoio para poder continuar crescendo do jeito que estava antes desses últimos quatro anos, quando houve uma guerra contra a ciência. O valor das bolsas [de ensino e pesquisa] caíram, os estudantes vivem muito mal e isso tem um grande impacto", ressaltou a professora.

Segundo Ester Sabino, gerações inteiras de pesquisadores se perdem, já que muitos talentos vão para o exterior em virtude da falta de investimento e perspectivas na área.

"A ciência é uma coisa de longo prazo. Sinto falta de pessoas mais novas que eu, que já estivessem fazendo os seus grupos, senão vamos ter de novo uma falta de pesquisadores. Essa leva [de pesquisadores] que foi formada pode cair de novo, como aconteceu na década de 60", avalia.

Carreira

Com mais de 30 anos desenvolvendo pesquisa no país, Ester Sabino lembra das dificuldades do início da carreira, no final da década de 1970.

"Quando eu entrei para fazer medicina, tudo era muito mais difícil que agora. Tinha muito cientista indo embora do Brasil. Não me lembro de nenhum professor falando de iniciação científica. Se fazia muito pouca pesquisa na faculdade de medicina".

Segundo ela, na década de 1950 a faculdade de medicina no Brasil era considerada uma das dez melhores do mundo, mas sem investimentos, cientistas brasileiros começaram a deixar o país a partir da década de 60.

"Quando entrei na faculdade, em 1978, já não tinha ninguém [fazendo pesquisa científica]", lembra.

O trabalho com sequenciamento genômico começou nos anos 80, com o então recém-descoberto vírus HIV transmissor da Aids. De lá, a pesquisadora passou a atuar com doenças transmissíveis pelo sangue, seguindo para estudos sobre doenças tropicais, como a Doença de Chagas.

"Fui fazendo as coisas à medida que conseguia recursos para estudar. A ciência é muito dependente de recursos, nem sempre o que eu quero estudar é o que tem recurso

disponível. Então, parte do que eu faço tem a ver com o tema para o qual consigo esses recursos", explicou.

"Eu acho que precisamos encontrar um jeito para que a pesquisa fique menos dependente dos solavancos da economia. Essa é uma área considerada extremamente necessária e os fundos deveriam ser mantidos de forma estável", defende.

Segundo a pesquisadora, a experiência acumulada com o sequenciamento de outros vírus permitiu que a análise do DNA do SARS-CoV-2, nome científico do novo coronavírus, fosse agilizada pela equipe.

"Estávamos muito preocupados com isso, em fazer testes que dessem respostas rápidas. Era nisso que estávamos trabalhando antes de a pandemia chegar. Então quando chegou o vírus, estávamos preparados com essa tecnologia", conta.

Apesar dos constantes avanços e retrocessos na produção científica brasileira, a imunologista se mantém otimista com as perspectivas para a profissão no país.

"Nós ficamos viciados em fazer ciência, a gente quer saber. A atividade em si te dá essa alegria: conversar, trocar ideias, fazer novos estudos. Isso dá muito prazer. Só que, por outro lado, é preciso ser resistente, estudar muito", contou.

"Espero que a gente volte ao patamar do que estava sendo feito antes porque é sempre bom trabalhar no seu próprio país. As pessoas pensam que lá fora é mais fácil. Realmente tem uma infraestrutura melhor, mas nem sempre é fácil viver em outra cultura e aqui você faz sempre a diferença", assegurou.

Representatividade

A repercussão do trabalho com o sequenciamento genômico do SARS-CoV-2 chegou a assustar Jaqueline. No entanto, a opção da pesquisadora foi de encarar o momento como oportunidade de ampliar o conhecimento científico para a população.

"Quando eu comecei a ter reconhecimento eu fiquei muito preocupada. Primeiro em relação a como seria todo esse processo de exposição e segundo porque eu não tinha feito nada sozinho. Então tinha toda uma equipe por trás que trabalhou bastante, mas que acabou não tendo tanto destaque quanto eu tive. Então eu tinha muito medo de me posicionar, eu tinha muito medo de aparecer na mídia. Aos poucos eu fui entendendo que era necessário estar presente, para aproximar a ciência da população", assegurou.

Como resultado do trabalho, Jaqueline Góes foi uma das cientistas escolhidas pela fabricante de brinquedos Mattel para ser homenageada com a boneca Barbie. Ela foi a representante brasileira junto com outras cinco cientistas da Austrália, Canadá, Estados Unidos e Reino Unido.

Ela conta que, em seguida, faz uma outra releitura da proposta e começou a entender que aquilo poderia mudar paradigmas: "a presença de uma boneca negra, cientista, brasileira poderia mudar o imaginário das crianças no Brasil".

"É esse o papel da representatividade que hoje eu estou tentando realmente me apropriar para tentar mudar vidas, transformar a vida de meninas como eu", acrescentou.

A biomédica explica que a atuação em busca de informações essenciais para a produção de medicamentos e vacinas a fez ocupar um espaço diferente do imaginava quando ingressou no curso de biomedicina pela Escola Bahiana de Medicina e Saúde Pública.

"Comecei a entender a questão da representatividade, o quanto isso era importante para mostrar as pessoas. E, principalmente, pessoas negras: elas podiam sim alcançar esse espaço, de sucesso acadêmico", conta Jaqueline, ao concluir: "Hoje [ocupo espaço] de ser uma porta-voz da ciência, principalmente como representante feminina e negra para mostrar que a ciência está a disposição da sociedade de forma saudável, inclusiva, diversa", completou.



Mes da
mulher

Por que, você merece...

Móveis novos.

MARTI MÓVEIS
QUALIDADE E EXCELÊNCIA QUE FAZEM A DIFERENÇA!
RUA WILSON, 133, CENTRO, MARIANA MG
(31) 3480-0000
(31) 9720-1634

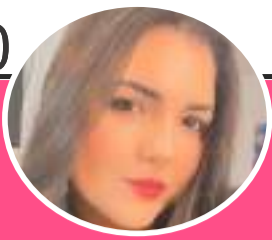
Agora as reuniões da Câmara Municipal de Mariana estão sendo transmitidas no YouTube.

Novo canal de transmissão

 Youtube

youtube.com/cmmmariana

CÂMARA MUNICIPAL DE MARIANA



Sociais da **Leticia Aguilar**

@leticiafaguilar_

Por aqui sempre aparece as notícias da semana, os aniversários, as homenagens, de tudo um pouquinho! Vem participar também - (31) 9 8632-8731



Dia 8 foi dia da mulher.. mais não me canso de falar que eu te amo e te admiro todos os dias! Minha Neroca!



Helena e Janaina juntamente com toda a família e amigos parabenizam Adriano pela sua formatura, que aconteceu no último dia 25/02. Parabéns ao novo Engenheiro Civil, muito sucesso na sua nova caminhada!



Viva os 3 aninhos da Iza! Os papais são apaixonados!



Dia da mulher comemorado com alegria na Empresa Murici! Elas merecem!



A Consultora do Agibank Gabriela comemora mais um ano de vida dia 10! Felicidades!



Esbanjando beleza por aqui, Bruna Ferreira!



@espacoodontomariana: "A nossa Girassol do mês de Fevereiro foi a Suellen Mariana, agradecemos você pela entrega diária, pelo carinho que tem com todos aqui dentro! Sua luz nos irradiou e nos contagiou".



Dia 7 foi aniversário do querido Deivid! Desejamos todo sucesso em sua trajetória!



Casal fitness é eles! Gustavo e Renata dando um show nas corridas!



Luan faz 1! Cara de sapeca! Trouxe ao mundo muita alegria para a família!

A farmácia **mais barata** do Brasil!

Drogarias **Ultra Popular**



ESTAMOS FAZENDO **ENTREGA**

HORÁRIO DE FUNCIONAMENTO:

Segunda a sexta-feira
8h às 20:30h | Entregas de 8h às 20h

Sábado:
8h às 14h | Entregas de 8h às 13:30h

UNIDADE I

3558-1031
 98733-2454

UNIDADE II

3557-4498
 98556-1609

@ultrapopularmariana Ultra Popular Mariana