

# Jornal Panfletu's

WWW.JORNALPANFLETUS.COM.BR

@jornalpanfletus  
/JornalPanfletus

Jornalismo Verdade

CATAS ALTAS | MARIANA | OURO PRETO | ITABIRITO



TV Panfletu's  
Notícia com Paulada

Ano 19 - Número 863 - 09/09/2021 a 16/09/2021 - Dist. Gratuita - Contato: (31)98578-4257 (Ângelo) / (31)98632-8731 (Leticia) / (31) 9 8880-3046 (Cassiano)

## PRODUTOR RURAL EM EVIDÊNCIA NA PRIMAZ DE MINAS COM O LANÇAMENTO DO PROGRAMA DE MELHORAMENTO GENÉTICO

@jornalpanfletus Lançamento ocorreu na Fazenda Braúnas. Projeto traz benefício ao pequeno e médio produtor rural marianense.

CONFIRA PÁG.03



**TELE-ENTREGA**

De 2ª feira à sábado, de 7h às 23:30h,  
Domingos e feriados, de 7h às 17h.

**BANDEIRANTES E PADRE VIEGAS**  
De 2ª feira a sábado, de 8h às 16h.

3557-3876 | 3558-6575 | 98733-2455  
@ 3558-6937

Av. Getúlio Vargas, 6 - Centro - Mariana/MG



**GÁS DULICO**  
HÁ MAIS DE 65 ANOS COM VOCÊ!

3557-1240 | 98611-2963

ULTRAGAZ ÁGUA MINERAL **INGÁ**

**SICOOB** Credimepi **Fortaleza**

**FINANCIE AQUI!**  
MATERIAIS DE CONSTRUÇÃO

ROD. DOS INCONFIDENTES, 165 - SÃO JOSÉ, MARIANA - MG / 3558-2566







# Editorial

por Cassiano Aguilar / Editor Chefe / Jornalista 20.483/MG

## CREDIBILIDADE EM BAIXA

### As vacinas podem lhe custar o governo.

As pedaladas que custaram o mandato a Dilma Rousseff tinham um algo de malandragem contábil, só. O rolo das vacinas tem muito mais que isso. Ainda faltam-lhe, contudo, as digitais de Jair Bolsonaro. Os irmãos Miranda denunciaram a picaretagem indiana durante uma conversa, e ele não fez nada. É forte, mas pode ser pouco. As manifestações do dia 7 de setembro mostram um Brasil cansado e um coro treinado, milhares de pessoas foram as ruas em cada estado brasileiro a pedido do PR da república. As cores verde e amarelo não tem dono, que fique claro isso. Para tanto, negacionismo só produz misérias. A "gripezinha" abalou a credibilidade do governo em tudo que tem a ver com uma pandemia que já matou quase 600 mil brasileiros. O mandato de Jair Bolsonaro está em perigo. Na melhor das hipóteses (para ele) a reeleição torna-se um sonho perdido que milicianos não conseguirão reativar. A Bolsonaro de nada adianta mobilizar pelotões

contra a CPI, maltratar repórteres, ou falar para convertidos nas redes sociais. A compra de vacinas pelo governo brasileiro expôs um redemoinho de picaretagens. Um cabo da PM mineira diz que recebeu um pedido de pixuleco de US\$ 1 para cada uma dos 400 milhões de doses da AstraZeneca. Capilé de US\$ 400 milhões num golpe semelhante é coisa que não existe, mas outras libélulas giravam em torno da AstraZeneca. A vacina do cabo custaria US\$ 4,50 (com o pixuleco incluído). Na mesma época, um misterioso operador oferecia-se para privatizar imunizações, oferecendo a mesma vacina a um grupo de empresários por US\$ 23,79 a unidade. A proposta foi detonada pelos bilionários que seriam mordidos. Isso com a AstraZeneca. Já com a Covaxin indiana o ministro Benjamin Zymler, do Tribunal de Contas, pergunta ao governo por que a unidade, negociada a US\$ 10

em novembro do ano passado, foi contratada por US\$ 15 em fevereiro.

Todos os laboratórios reiteram que nada tiveram a ver com essas ofertas. Tudo não passaria de conversa de atravessadores, mas em todos os casos (salvo no da oferta ao consórcio de empresários), na outra ponta havia servidores públicos habilitados a negociar.

A única vacina que não foi rondada pela turma do pixuleco foi a Coronavac. Aquela que, segundo ele, NÃO SERÁ COMPRADA (maiúsculas de Bolsonaro).

O capitão pode persistir no caminho do vitupério. Nele, a Covid era uma "gripezinha" e as vacinas poderiam transformar cidadãos em jacarés. Esse negacionismo já levou o país à ruína dos 500 mil mortos e mandou o governo às cordas. Recorrer aos militares nem pensar, pois eles já carregam o desastre do general Pazuello e dos coronéis que levou para o Ministério da Saúde.

O tamanho do problema sugere que seria conveniente nomear uma pessoa ou uma comissão independente para tratar dessa cavalariça, limpando-a. Nada a ver com notáveis terrivelmente seja lá o que for. Para fulanizar, apenas mostrando um perfil dessa pessoa, poderia entregar o caso ao ministro Marco Aurélio Mello, que acaba de deixar o Supremo Tribunal Federal.

Portanto essa pessoa, ou comissão independente, investigaria o que acontece no Ministério da Saúde e no seu entorno, restringindo-se à questão do preço das vacinas. Terminado o serviço, entregaria a Bolsonaro uma bandeja com as cabeças dos envolvidos, bem como uma avaliação de seu papel nos episódios. Esse procedimento não tiraria das costas do capitão os quase 600 mil mortos da Covid nem os 14 milhões desempregados. No mínimo, aliviaria o país de um aspecto de sua conduta irracional.

## PODEMOS SER DEFINIDOS?

**CONEXÕES E AFETOS**— René Dentz, Ph.D. Psicanalista nas clínicas *Atapem (Mariana)* e *Ânima (Ouro Preto)* Professor na PUC-Minas e UNIPAC-Mariana / Pós-Doutorado pela Université de Fribourg/Suíça / Autor do livro "Horizontes de Perdão"

Muitas vezes algumas pessoas esperam sair do processo de análise sair de uma sessão com alguma definição: será que sou neurótico? Bipolar? Que tipo de psicopatologia me define?

Será que rótulos e conceitos nos definem? Diria o filósofo francês Michel Foucault: "os conceitos são totalitários". De fato, conceituar é limitar e padronizar sujeitos. Quando abordamos as dimensões inconscientes, os conceitos são extremamente insuficientes e não revelam muito. De fato, é necessário saber sobre nós mesmos para nos situarmos no mundo. No entanto, isso não quer dizer buscar incessantemente e encontrar rapidamente definições. O sujeito está no mundo, está sendo, em fluxo. Não somos definições porque estas pretendem parar o fluxo de nossa temporalidade. No âmbito físico, é claro, podemos ver com mais facilidade as definições de processos. No campo psíquico, os processos se complexificam. O ser humano se apresenta em fenômeno, portanto, enquanto ação. Um corpo, por exemplo, que não está no

mundo, é apenas um cadáver. Estamos e somos enquanto agimos e nossa ação é única. Por isso, as definições mais atrapalham do que ajudam, pois artificializam as ações. Existem pessoas que buscam as definições pessoais e conduzem sua vida e suas ações a partir dessas definições, como se tivessem encontrado uma espécie de "natureza" essencial. Ora, não passa de ilusão.

Por isso, mesmo no campo da sociedade as definições são limitadas. Identificar sujeitos com grupos e limitá-los a eles pode ser um posicionamento violento, totalizante. As propostas totalitárias do século XX, como o nazismo, fizeram justamente isso. Dessa forma, é possível pensar que as definições sociais também são insuficientes e precisamos dar conta disso. É evidente que temos influências e identidades sociais que foram fruto de uma construção, mas nenhuma identidade pode ser entendida como definitiva e definidora.

O caminho de pensar o humano para além das

definições é urgente para evitarmos novos totalitarismo e posicionamentos violentos em relação aos outros. Por que não deixamos o outro ser como ele mesmo? Muitas vezes a resposta a essa pergunta está: o outro me afeta, tira do meu lugar comum ou da minha zona de conforto. Sendo assim, é melhor conceituá-lo, colocá-lo dentro de uma definição, geralmente negativa.

Emmanuel Lévinas, um dos mais importantes filósofos contemporâneos, alertava para a necessidade da construção de uma proposta de um novo humanismo, o "humanismo do outro Homem". O humanismo ocidental não se mostrou suficientemente humano. O humano se desconfigurou na medida em que foi incluindo um individualismo. Não é possível pensar o humano fora da relação com o outro, não do outro imaginado, mas concreto, com um rosto, que se interpõe ao sujeito. O sentido fundamental do humano está na ética, não no conhecimento do outro. Toda vez que tentamos conceituar e



categorizar o outro, o violentamos. O outro está para além de qualquer conhecimento totalitário, ele ressoa no infinito, para além da palavra, do pensar, da razão e "me coloca para fora de mim". Aqui estamos na dimensão da hospitalidade, do acolhimento. O humano está na tenda, pois não arma uma estrutura fixa no mundo, mas que vive em peregrinação. O outro e nós somos peregrinos. Só quando atestarmos essa dimensão, encontremos a paz.

99184-9384

dentzrene

## HORIZONTE CINZA

**Andreia Donadon Leal - Andreia Donadon Leal, Mestre em Literatura, Especialista em Arteterapia, Artes Visuais e Doutoranda em Educação. Membro da Casa de Cultura- Academia Marianense de Letras, da AMULMIG e da ALACIB-MARIANA. Autora de 18 livros**

Fogo na mata! Fogo! Grita alguém da rodovia. Não tenho tempo de abrir a porta da varanda, para mirar o acontecido; chove fuligem que aos poucos cobre todas as superfícies. Nuvem pulverulenta ataca meus olhos e minha garganta. Coloco a máscara para proteger meus pulmões. Colocaram fogo na mata. E daí? Interroga o homem predador. Falta água; conta de luz sobe feito raio. É só um aumento, afirma o deseconomista em ministro. Não vai chover tão cedo! Três meses sem chuva?

A mata não aguenta; rios e lagos secam. Os animais vão morrer de sede e fome. Ferve no planalto, quiçá num mundo complementar ao dos infernos. Quem disse que a inflação está controlada? Que calores começam a enveredar pelas ruas! Um carro pega fogo. Filmam daqui, postam na rede social ao vivo. Alguém ri do evento. Quem riu, riu ao frisar que é autor de notícias quentes para postagens. Descem, feito bala, dois carros de bombeiros.

O noticiador de desgraças entra em ação, fingindo-se lamentoso ao relatar o fato. Que forma de encenar, tragicamente e lamentosamente, acidentes terríveis. Antes da finalização das linhas anteriores deste texto, outro carro de bombeiros passa pela rodovia feito trem bala. A semana nem começou e está ardendo em chamas... Nuvens de fumaça perpassam o céu. O sol, ah, o sol, nem consegue amanhecer radiante! Pássaros voam assustados, ocupando os fios dos postes, telhados e quintais. Não estão promovendo tertúlias nem cantorias. Fogo castiga as matas, sobe ladeiras! Mata de enxofres inflamados, trevosas nuvens de fumaça!

"As florestas, rugindo às comas, curva. As asas foscas o gavião recurva, espantado a gritar: o estampido estupendo das queimadas, se enrola de quebradas em quebradas, galopando no ar". (Castro Alves). A queimada lamentada por Castro Alves, se faz vivida feito forno que não fenece, mas arde feito as chamas do inferno. Varro o quintal e os cômodos da casa, sem sucesso (não para de cair fuligem!). Que cinzas pulverulentas incendeiam a cabeça dos que colocam fogo na mata? Não sei, deveras não sei o que se passa nas mentes insanas, monstruosas. Indubitavelmente, fizeram um pacto com o demônio, para propalar um mundo (paralelo?), de que o homem é capaz de viver além das leis da física, na terra plana, onde duas linhas paralelas se cruzam; e no fogo potente e avassalador dos infernos. Que mundo é esse que queima feito brasa; de sol que nasce no pouso da meia-noite, a lua e as estrelas foram destruídas, a mata foi consumida pelos estampidos insanos e virulentos das queimadas? Inferno! Que inferno, meu Deus!



"A imagem mais viva do inferno. Eis o fogo em todos os seus vícios: eis a ópera, o ódio, o energúmeno, a voz rouca da fera em cio". (João Cabral de Melo Neto).

Ah, a mata! Matam a mata, sem pontaria, matando nosso ar, nossos rios, lagos e vida. Ah, a mata! Voamos para o precipício, caindo sem ação em todos os momentos, num inferno da autodestruição. Fogo na mata! Fogo na mata; treva que se eleva feito furacão... Ah, a mata! De tanto ver o homem mexer na mata, maltratar a planta, matar a mata... morre, aos poucos, o meu coração! Miro o horizonte cinza, mas a chuva não vem...



**Jornal Panfletu's LTDA**

Expediente

- Av Manoel Leandro Corrêa - 347 B - Centro - Mariana - MG
- CNPJ:21.544.370/0001-60 - Fundado em 01/08/2001
- Contabilidade: CONTAD CONTABILIDADE

"O jornal Panfletu's isenta-se de matérias devidamente assinadas"

---

Entre em contato com o Jornal Panfletu's

- Cassiano Aguilar - Jornalista Responsável 20483/MG - (31) 98880-3046
- Leticia Aguilar - Designer e Diretora Administrativa (31) 98632-8731
- Ângelo Serafim - Diretor Fundador / Comercial (31) 98578-4257

Impressão:



# PRODUTOR RURAL EM EVIDÊNCIA NA PRIMAZ DE MINAS COM O LANÇAMENTO DO PROGRAMA DE MELHORAMENTO GENÉTICO

@jornalpanfletus

Lançamento ocorreu na Fazenda Braúnas. Projeto traz benefício ao pequeno e médio produtor rural marianense.



Fotos: Lívia Maria / Divulgação

Na última sexta-feira, (03/09), a Prefeitura de Mariana, junto à Secretaria de Desenvolvimento Rural, lançou o Programa de melhoramento genético, que busca fortalecer o pequeno e médio produtor rural do município. A iniciativa é voltada tanto ao gado de corte, quanto ao de leite e tem como benefícios os serviços de Inseminação Artificial em Tempo Fixo (IATF) e transferência de embrião, por meio de técnicas evolutivas de reprodução e fertilização In Vitro em laboratório (FIV). No evento, os responsáveis pela empresa Gestão Pecuária, responsável pela prestação de serviço, apresentaram aos convidados todos os benefícios e procedimentos de ambas biotecnologias que possuem grande impacto na produção do gado.

Além do lançamento do programa de melhoramento genético, o evento contou também com a apresentação de um projeto voltado à produção de alimentos para bovinocultura, que

objetiva o aumento na produção de nutrientes presentes na alimentação dos gados, que garante maior eficiência e sustentabilidade na propriedade rural.

Thiago Celso da Cruz, servidor da secretaria, apresentou e explicou aos convidados as ações já realizadas pela secretaria, como amostragem de solo, Patrulha Agrícola, Compra Conjunta de Fertilizantes e Transportes de Insumos. Com a busca crescente de fortalecer o trabalho do produtor rural, ele afirmou: "O nosso intuito é que os produtores cheguem ao ponto de serem autossuficientes na produção de alimentos, só assim eles vão conseguir manter e ficar na atividade e dar sequência na sucessão familiar".

A Secretaria de Desenvolvimento Rural reconhece as dificuldades desse meio e como cada programa é fundamental para dar andamento aos trabalhos, como o ato de examinar o solo e possíveis

correções, aração de terras, plantio e demais ações em favor do médio e pequeno produtor, principalmente daqueles que não tem condições financeiras. Nesse caso, a equipe trabalhará no fomento do auxílio na compra de semente e adubo.

#### Inseminação Artificial em Tempo Fixo - IATF

Realizado com o objetivo de sincronizar a ovulação, a inseminação acontece por meio de uma sequência de aplicação de hormônios, através de uma mão de obra especializada e equipamentos próprios, como também infraestrutura e treinamento para os procedimentos. A ação traz inúmeros benefícios aos produtores rurais, dentre eles: o melhoramento genético, a prevenção de doenças transmitidas pelo contato com o touro, a possibilidade de cruzamento entre diferentes raças, o aumento da taxa de procriação, o uso de sêmen sexado, além do custo zero ao produtor, que receberá o sêmen fornecido pela secretaria.

#### Fertilização In Vitro - FIV

A ação acontece através da fecundação dos oócitos, as células reprodutivas das doadoras pré-selecionadas, dentro de um laboratório. A iniciativa acelera o melhoramento genético, reduzindo o tempo de espera, a estimativa é que por meio da FIV, possa ser gerado um bezerro por semana. Como vantagens, a FIV garante qualidade genética do embrião, melhor aproveitamento das doadoras, grande número de embriões produzidos e ganhos econômicos. A ação será custeada 50% pela prefeitura. É de responsabilidade financeira do produtor a escolha do sêmen e oócitos para a inseminação.

Para mais informações e solicitação do serviço, o produtor deve procurar a Secretaria de Desenvolvimento Rural, localizada no Centro de Convenções - Praça JK, sem nº. Para informações adicionais, ligue: (31) 3558-4173.



## TRE DIVULGA NOVO PLANEJAMENTO ESTRATÉGICO

@jornalpanfletus Planejamento abrange o período de 2021 a 2026.

Garantir à sociedade que o processo eleitoral seja legítimo, confiável e imparcial. Essa é a nova redação da missão institucional do Tribunal Regional Eleitoral de Minas Gerais, definida no Planejamento Estratégico (PETRE) para o ciclo 2021-2026.

O novo PETRE foi elaborado por um grupo de trabalho formado por integrantes de diferentes unidades da Secretaria e de cartórios eleitorais. Além de uma nova missão, ele também traz definições atualizadas de visão e valores para o Tribunal. E apresenta 11 objetivos estratégicos, associados a quatro perspectivas (Sociedade, Processos Internos, Recursos, Aprendizagem e Crescimento).

### Esses elementos formam o Mapa Estratégico do TRE

A missão é a razão de ser de uma instituição. A visão de futuro indica o que a organização quer alcançar. Já os valores são os princípios e as crenças que servem como parâmetros para a atuação da instituição e de suas colaboradoras e colaboradores.

Os objetivos estratégicos sintetizam o que a organização pretende buscar ao longo da vigência de seu Plano Estratégico, assim como os desafios principais a serem enfrentados para o alcance da sua visão de futuro e para o cumprimento da sua missão. Para cada objetivo, são associados indicadores estratégicos de resultado, utilizados para medir o desempenho ou performance da organização.

Os indicadores do PETRE 2021-2026, porém, só começarão a ser medidos em janeiro de 2022. A partir daí, será disponibilizado, na página do Planejamento Estratégico, um painel para a sociedade acompanhar a medição dos indicadores. Esse é um dos recursos que ajuda a conferir transparência à atuação do TRE.

Até o final de 2021, o desempenho do Tribunal será medido pelos indicadores do último Planejamento Estratégico, que vigorou de 2016 a 2021.

### Construção do PETRE



Ao longo de dois meses, foram realizadas quase 30 reuniões. O trabalho começou com a avaliação dos resultados de uma pesquisa realizada com os públicos interno e externo a respeito do direcionamento estratégico do TRE. Ela foi um dos referenciais para o grupo atualizar a missão, visão e valores para o TRE.

A etapa seguinte foi a construção dos objetivos estratégicos. Depois, foram elaboradas sugestões de indicadores para cada objetivo. A validação deles e a definição dos projetos estratégicos foram feitas em conjunto com as unidades do Tribunal, com a participação de cerca de 80 servidoras e servidores.

Todo o trabalho foi conduzido pela equipe da Coordenadoria de Gestão Estratégica (CGE).

Para Ana Márcia Passarini, titular da CGE, e Breno Machado, titular da Seção de Planejamento e Estatística (SEPLE/CGE), a composição diversificada do grupo de trabalho, a participação de mais pessoas nas reuniões com as áreas e as 1.451 respostas obtidas na pesquisa, sendo 743 do público interno, "possibilitaram a construção de um planejamento mais abrangente, com maior foco na efetividade e que, claramente, irá conduzir o Tribunal para o alcance de sua missão e visão nos próximos anos".

### PDTIC

Recentemente, também foi aprovado o Plano Diretor de Tecnologia da Informação e

Comunicação (PDTIC) para o ciclo 2021-2026. O PDTIC é alinhado aos objetivos estratégicos do TRE e visa direcionar de forma efetiva e eficaz os esforços da Secretaria de Tecnologia da Informação nos próximos seis anos.

De modo transparente, o plano visa a informar o que, quando e por quem as atividades de Tecnologia da Informação e Comunicação devem ser realizadas, respeitadas as prioridades estabelecidas e os recursos existentes, buscando sempre a geração de entregas que tenham valor estratégico para o Tribunal.

Durante o ciclo, serão realizadas revisões a cada dois anos, fazendo os ajustes necessários para manter o Plano alinhado aos objetivos do TRE-MG.

**SUCESSO GOVERNAR**

**ofertas da semana**

A LOJA DE CONVENIÊNCIA MAIS COMPLETA DA CIDADE!

CAPA DE FILÉ ARROBA R\$ 24,90 KG	PEITO MATURATTA R\$ 29,90 KG	CERVEJA EISENBÄHN 600ML R\$ 5,99	CERVEJA BADEN BADEN 600ML (TODOS OS SABORES) R\$ 12,90
--	------------------------------------	--	---

Faça o seu pedido pelo nosso app:

Disponível na App Store e no Google Play.

Aceitamos cartão refeição e alimentação  
(31) 3557-1344 - Avenida Manoel Leandro Corrêa, 400, Mariana-MG

**DROGA REDE**

**Entregamos nos distritos Bandeirantes e Padre Viegas!**

SEGUNDA À SÁBADO DE 8H ÀS 15H

3557-3876  
3558-6575  
3558-6937  
98733-2455

Tele-entrega



# MARIANA: CONTINUIDADE NA REDE DE CABEAMENTO SUBTERRÂNEO NO MUNICÍPIO

@jornalpanfletus acompanhe nossas redes sociais: @jornalpanfletus /JornalPanfletus

A Prefeitura de Mariana retomou as obras de cabeamento subterrâneo na cidade. Na próxima quinta e sexta, 9 e 10, de 9h às 11h, acontecerá a retirada da rede aérea e a instalação dos lampiões no Centro histórico. No período de manutenção, poderá ocorrer instabilidade na energia elétrica. A medida faz parte de um acordo envolvendo todas as cidades de Minas tombadas pelo Instituto do Patrimônio Histórico e Artístico Nacional, que busca a valorização dos conjuntos arquitetônicos dos municípios.

As ruas serão isoladas e a Guarda Civil Municipal estará presente para orientações e apoio aos motoristas e aos pedestres.

De acordo com a equipe de elétrica, o cabeamento subterrâneo valoriza o conjunto arquitetônico, diminui a poluição visual, reduz os riscos de acidentes, além de ser mais resistente. *“Além de todos esses benefícios, a manutenção desse equipamento também é mais simples, auxiliando para que a população não fique sem energia por longos períodos”.*

**Confira as ruas que passarão por manutenção:**  
 Rua Antônio Pacheco (até esquina com a travessa Professor Lauro de Moraes)  
 Rua Dom Silvério  
 Rua Capitão Joaquim Gomes Araújo  
 Rua das Mercês  
 Rua Vila Rica



Rua Barão de Camargos  
 Rua Cônego Rego  
 Rua do Seminário, Rua Silva Jardim  
 Rua João Pinheiro  
 Rua Dom Viçoso  
 Rua Salomão Ibrahim da Silva  
 Rua Cônego Armando (até a gráfica Dom Viçoso)  
 Rua Cid Couto Pereira  
 Travessa Salomão Ibrahim da Silva.  
**Eslarecimento - obras de cabeamento subterrâneo**

A condução subterrânea de rede elétrica e fibra óptica no circuito histórico da cidade de Mariana com foco na valorização do patrimônio histórico começou a ser discutida em 2013 e foi iniciada as obras no início de 2014. Houve chamamento público em fevereiro de 2014 para as empresas demonstrarem interesse para criarem sua infraestrutura junto ao sistema RDS implantado pelo município.

Desde o início do projeto, a Prefeitura de Mariana notificou e convidou todas as empresas

que distribuem internet para participar do planejamento na continuidade das ações. A CEMIG, concessionária responsável pela distribuição elétrica, comunicou oficialmente todas as empresas que possuem contrato de uso mútuo para utilização dos postes para distribuição de energia.

Em 2017, outra obra de rede subterrânea aconteceu por determinação do Ministério Público no trecho da Rua Direita-Igreja do Rosário. Novamente, todas as empresas foram chamadas a participarem e desta vez já com mais empresas participando.

A obra da região central ficou paralisada por pouco mais de 2 anos e após sua retomada em 2020, o departamento de elétrica fez contato com os provedores que atuam na região por e-mail, WhatsApp, ligações telefônicas e conversas presenciais informando sobre a retomada.

Vale salientar que esse aviso já é feito pela Cemig à todas as empresas regulares que utilizam seu posteamento, mas nos preocupamos em reforçar a solicitação pra evitar maiores transtornos.

Apresentamos então um cronograma que seria para retirada soa postes em abril de 2021, que foi prorrogado para agosto e ainda assim muitas empresas não buscaram a readequação. Departamento de Elétrica.

# MINAS: EMPRESA QUE DISCRIMINE POR ORIENTAÇÃO SEXUAL PODE SER PUNIDA

@jornalpanfletus Aprovada, matéria busca coibir o atentado contra os direitos de pessoas LGBT no ambiente profissional e prevê sanções.

O texto foi aprovado na forma do substitutivo nº 1 ao vencido (texto aprovado no Plenário em 1º turno com alterações). O texto proposto fez uma adequação no parágrafo único acrescido ao caput do artigo 2º da Lei 14.170, de 2002. O artigo lista os atos que são considerados *“discriminação, coação e atentado contra os direitos da pessoa, desde que comprovadamente praticados em razão de sua orientação sexual”*. O substitutivo acrescenta *“identidade de gênero ou sua expressão de gênero”* logo depois de *“orientação sexual”*.

**Sanções**  
 As punições previstas no projeto a aqueles que cometerem discriminação incluem advertência, suspensão do funcionamento ou interdição do estabelecimento e multa, entre outras. O valor da multa



varia entre 800 e 45.000 Unidades Fiscais do Estado (Ufemgs). O valor da unidade de Ufemg para o exercício de 2021 é de aproximadamente R\$ 3,90.

Além disso, quando o infrator for agente do poder público, a conduta será averiguada em procedimento instaurado por órgão competente, sem prejuízo das sanções penais cabíveis. Em tal caso, cópia dos autos do procedimento apuratório deve ser encaminhada ao Ministério Público.

A Lei 14.170 lista atos considerados discriminação e coação, entre os quais: constrangimento de ordem física, psicológica ou moral; coibição da manifestação de afeto; demissão, punição, impedimento de acesso, preferência ou tratamento diferenciado nas relações de trabalho.

**ATRAPOPENS**

SUA SAÚDE NAS MÃOS DOS MELHORES PROFISSIONAIS

**ESPECIALIDADES**

- Acupunturista
- Cardiologista
- Clínica Geral
- Endocrinologista
- Especialista em Coluna e Der
- Fisioterapeuta
- Fonoaudióloga
- Ginecologista / Obstetra
- Neurocirurgia Neuroinfantil
- Neurologista
- Nutricionista
- Oftalmologista
- Ortopedista e Traumatologista
- Otorrinolaringologista
- Psicólogo Infantil / Adulto
- Psiquiatra
- Urologista

Agende sua consulta pelo telefone ou whatsapp

(31) 3557-4096  
 3558-6670  
 98810-0238

ACESSO TAMBÉM:  
 atrapopensmaria.org.br | Clínica Médica Atrapopens

(31)983298105

**Espaço Sonekinha Kids**

Hortelão, Berçário e Educação Infantil

**Ficou sem babá?  
 Corre pra cá que a gente te a solução!**

- ♥ Atendemos crianças de 0 à 5 anos.
- ♥ Horário integral e parcial.
- ♥ Equipe bem preparada.
- ♥ Ambiente confortável.

Seguindo todo o protocolo de Higienização contra o Covid.

Rua Senador Bawden 118 - Centro - Mariana

**INDICOU GANHOU!**

Quer ganhar uma mensalidade grátis?

Indique um amigo e ganhe uma mensalidade do Plano Assistencial São José de Agostinho

Quanto mais indicar, mais você ganha

ASSISTENCIAL SÃO JOSÉ DE AGOSTINHO

Rua Senador Bawden 118, São Pedro, Mariana-MG

(31) 3557-1505  
 (31) 9997-5043



## INVESTIMENTO: NA PRIMAZ DE MINAS O COMBATE ÀS QUEIMADAS NO PERÍODO DE SECA É LEVADO A SÉRIO

@jornalpanfletus acompanhe nossas redes sociais:  @jornalpanfletus  /JornalPanfletus



A Prefeitura de Mariana encaminhou à Câmara Municipal um projeto de lei para realizar o repasse de R\$ 264 mil à Associação Humanitária de Serviços Sociais Voluntários de Mariana – Corpo de Bombeiros Civil. Também foi criada uma Brigada Florestal para o combate às queimadas no município, onde 20 profissionais atuarão diretamente nas chamadas de urgência e emergência, bem como em ações preventivas.

Adão Júnior, fundador da Brigada Florestal, comemorou a criação da Associação: “É um

avanço. Ano passado tivemos vários focos de incêndio na cidade e ainda não tínhamos o pessoal pronto para fazer esse primeiro combate”. A Brigada funciona de segunda a domingo, de 07 às 19h.

Provocar incêndio é crime previsto na Lei nº 9605/1988 com penalidade de reclusão de dois a quatro anos e aplicação de multa. A ajuda da comunidade no combate às queimadas e preservação do meio ambiente é essencial. “A população pode ajudar denunciando e evitando

colocar fogo em lixo nos fundos de quintais, sujeiras de lotes e propriedades que foram capinadas ou limpas recentemente, pois o fogo pode sair do controle rapidamente e virar um incêndio”. finalizou Adão Júnior.

A maioria dos incêndios são causados pela ação humana de maneira criminoso. Segundo dados do Instituto Nacional de Pesquisas Espaciais (INPE), o número de focos de incêndio em Minas Gerais nos primeiros 24 dias do mês de agosto deste ano, cresceu 108,5% em

comparação ao mesmo período de 2020. O avanço do desmatamento, disputa de posse de terras, vandalismo e as atividades ligadas à agropecuária são as principais causas para o aumento das práticas. A falta de chuvas, o mato seco, lixo inflamável e pontas de cigarros atiradas pelas janelas de carros, também são causas comuns para o início do fogo.

Agosto e setembro são marcados pelo tempo quente e seco. A ausência de chuvas, aliadas aos fortes ventos desta época do ano, aumentam os focos de incêndio e as chances de queimadas em larga escala.

Os incêndios trazem graves impactos para o meio ambiente e para a vida cotidiana. Entre eles estão alterações climáticas, comprometimento do solo, desequilíbrio do clima da região, desarmonia nos recursos naturais e colaboração para a aceleração do aquecimento global. As queimadas ainda atacam a biodiversidade, colocando em risco a fauna e flora existentes no local.

### Queimadas na pandemia

A emissão de gases poluentes na atmosfera, decorrentes das queimadas, intensificam o efeito estufa, contribuem para o aumento da poluição, da temperatura e piora a qualidade do ar. Neste período de estiagem, a fumaça dos incêndios prejudica a saúde da população agravando problemas respiratórios como asma, rinite, bronquite, entre outros. Além disso, podem provocar uma sobrecarga no atendimento do sistema de saúde e agravar o quadro de pacientes com Covid-19.

Caso presencie algum princípio de incêndio, denuncie imediatamente pelos números: Guarda Municipal Ambiental: 3558-6901 e 153 Brigada Florestal: 156 Corpo de Bombeiros: 193



## Prefeitura lança programa de MELHORAMENTO GENÉTICO

Fortalecimento do  
pequeno e médio  
produtor rural, por meio  
de técnicas evolutivas de  
Fertilização In vitro e  
Inseminação Artificial



para mais informações,  
acesse: [mariana.mg.gov.br](http://mariana.mg.gov.br)



# BOTÃO DO PÂNICO: EVENTO MARCA LANÇAMENTO DO PROGRAMA PATRULHA MARIA DA PENHA PELA GUARDA CIVIL MUNICIPAL

@jornalpanfletus acompanhe nossas redes sociais: @jornalpanfletus /JornalPanfletus

A Prefeitura de Mariana, com o apoio da Guarda Civil Municipal - GCM, lançou, oficialmente, o Programa Patrulha Maria da Penha - Botão do Pânico, na última segunda-feira

de agosto, 30. O programa consiste no cadastramento e na disponibilização de um dispositivo eletrônico de GPS para rastreamento e acompanhamento de mulheres em situação de



Foto: Lívia Maria / Divulgação

violência doméstica e é um importante passo para as políticas públicas e enfrentamento a este tipo de agressão.

Hoje, o Brasil ocupa o ranking de 5º país do mundo com mais assassinatos de mulheres vítimas de violência doméstica. Assim, agentes de segurança Civil e Militar reconhecem a urgência dessa questão no que assola as cidadãs de Mariana. Seguindo o exemplo de outras cidades onde a atuação das guardas já é iminente, a Guarda Civil de Mariana se prontificou a viabilizar a implementação do programa no município.

Segundo a corregedora da GCM, Ana Cláudia Sampaio Santos, Mariana é hoje a primeira cidade de Minas a criar um convênio com o Tribunal de Justiça do Estado de Minas (TJMG), para o acompanhamento dos casos de violência doméstica de cada mulher, possibilitando a criação de um histórico individual em cada cadastramento. Além do suporte do Centro de Referência Especializado em Assistência Social (CREAS), que oferta acompanhamento psicológico.

O evento contou com treinamento da equipe da GCM e palestras realizadas pela Diretora Operacional do Instituto Nacional de Tecnologia Preventiva - INTP, Rosângela Nielsen Vieira, que reconhece que as ações de enfrentamento sozinhas não conseguem atuar no acompanhamento das vítimas e, por isso, é essencial a integração contínua entre a Guarda, a Polícia Civil, Militar e o TJMG. A diretora operacional apresentou o dispositivo de segurança preventiva - Botão do Pânico - e o sistema com o qual a GCM passa a trabalhar para atendimento das vítimas de violência doméstica. Rosângela disse que este é, sem dúvidas, um ganho para as mulheres do município.

Também esteve presente no evento, o Delegado de Polícia Civil da Comarca de Mariana, Cristiano Castelucci Arantes, que alegou existir uma diferença entre o que propõe o texto da Lei de violência doméstica e a realidade no cotidiano das delegacias. Cristiano demonstrou satisfação em relação ao acompanhamento das instituições de assistência para casos específicos de crimes tipificados contra a mulher e agradeceu às autoridades presentes.

A GCM Maria do Carmo de Freitas Santos encerrou o evento explicitando as múltiplas formas de violência contra a mulher que são reconhecidas pela Lei Maria da Penha e frisando sobre os cuidados que os guardas civis municipais precisam ter na abordagem com as vítimas de violência doméstica para não revitimizá-las.

O evento lança o uso do Botão do Pânico como mais uma medida de proteção e ação preventiva no enfrentamento da violência contra a mulher e como um trabalho que deve ser, de fato, continuado. Busque informações sobre o cadastramento no programa através do CREAS, pelo telefone 3557-2913, ou na Guarda Civil Municipal, no número 153.

Estiveram presentes no evento a Comandante da 239ª CIA de Polícia Militar de Mariana, Capitã Marta Guido; Cláudio Daniel Fonseca de Almeida, Promotor de Justiça da 2ª Promotoria de Justiça da Comarca de Mariana, a equipe do CREAS, Sarah Cecílio Fonseca e Júlia Ferrari, e a Dra. Ana Paula Lamego Balbino, Delegada e Assessora de articulação institucional da Polícia Civil em Minas Gerais também contribuíram com o treinamento de agentes da GCM. Militar de Mariana e a Diretora Operacional do Instituto Nacional de Tecnologia Preventiva - INTP, Rosângela Nielsen Vieira.

**Drogarias**  
**Ultra Popular**

A farmácia **mais barata** do Brasil!

**ESTAMOS FAZENDO ENTREGA!**

**TELE-ENTREGA**

<b>UNIDADE I</b>	<b>UNIDADE II</b>
☎ 3558-1031	☎ 3557-4498
98733-2454	98556-1609

@ultrapopularmariana  
Ultra PopularMariana  
**#ULTRAPOPOPULAR**

**PSA**  
Maintenance Solution

LAUDO ELETROMECÂNICO  
LAUDO DE OPACIDADE  
LAUDO ROPS  
LAUDO ERGONÔMICO  
LAUDO DE EQUIPAMENTOS E FERRAMENTAS  
PROJETOS MECÂNICOS  
MANUTENÇÃO INDUSTRIAL  
LAUDOS DE HASTE E CORDAS

**REALIZE O SEU AGENDAMENTO!** 31 98366-0084

**LÍDER**

**MOTOS**

**OFICINA, PEÇAS E ACESSÓRIOS**  
(31) 9 95521258

**SHOPPING ARENA**

**MANUTENÇÃO DE CELULAR, ACESSÓRIOS, ELETRÔNICOS XEROX E SERVIÇOS DE INTERNET**

✉ shoppingarena2020@gmail.com  
📷 shopping\_arena2020 📞 31 99626-3169

**Rodovia do contorno, 48, Vila Aparecida - Mariana / MG**

**Outlet das Tintas**  
As melhores marcas com as menores preços.

**Economize!**  
Não pinte sua casa sem antes fazer um orçamento aqui.  
**COBRIMOS QUALQUER PREÇO DE MINAS**

(31) 3560-3200

MOVIDEIRO GARANTIDO | 6X SEM JUROS | ENTREGA GRÁTIS



## DIVULGAÇÃO DE PESQUISAS FORA DO PERÍODO ELEITORAL NÃO NECESSITA DE REGISTRO NO TSE

@jornalpanfletus Medida é necessária apenas dentro do período eleitoral. Resolução do Tribunal disciplina o registro e a publicação desse tipo de levantamento.

As primeiras pesquisas eleitorais no Brasil se deram em 1945, durante o período de redemocratização do país, derivando das precursoras análises de mercados e audiência de rádio da década de 1940. Desde então, esses levantamentos se tornaram uma ferramenta que integra o processo eleitoral no país.

A utilização do conteúdo desse tipo de pesquisa fora do período eleitoral é livre e fica a critério das instituições que assim desejem fazê-las. No entanto, dentro do período eleitoral, dada a relevância e o papel de influência nas eleições, a realização desses levantamentos deve observar a norma do Tribunal Superior Eleitoral (TSE) que regulamenta a utilização, realização e divulgação dos dados, bem como a consequente aplicação de penalidades, em caso de descumprimento, previstas na Lei nº 9.504/1997 (Lei das Eleições).

A Resolução TSE nº 23.600/2019 disciplina o registro e a publicação das pesquisas eleitorais. De acordo com a norma, as entidades e as empresas que realizarem levantamentos de

opinião pública sobre as eleições ou os candidatos são obrigadas a registrar cada uma delas no Sistema de Registro de Pesquisas Eleitorais (PesqEle) até cinco dias antes da divulgação.

O secretário judiciário do TSE, Fernando Alencastro, esclarece que a resolução do Tribunal traz uma série de requisitos para o registro de uma pesquisa eleitoral. Entre as informações que devem ser cadastradas, estão as seguintes: o contratante, com CPF ou CNPJ; o valor e a origem dos recursos gastos; a metodologia e o período de realização; o questionário aplicado ou a ser aplicado; o nome do estatístico responsável; e a indicação da unidade da Federação em que será realizado o levantamento.

“A importância do registro das pesquisas em ano eleitoral atende aos princípios da legalidade, da publicidade e do contraditório, pois, após a divulgação dos critérios, determinada pesquisa poderá ser impugnada. A diferenciação em registrar pesquisa durante o

ano eleitoral e fora dele é o impacto que o resultado pode conferir às candidaturas, que só acontecem no ano em que se realizam as eleições. Já a divulgação de pesquisa sem registro implica multa pecuniária”, explica Alencastro.

### Penalidades

As empresas responsáveis pela divulgação de pesquisa fraudulenta ou sem o registro prévio das informações na Justiça Eleitoral podem ter de pagar multas no valor de R\$ 53.205,00 a R\$ 106.410,00. A divulgação de levantamento ilegítimo constitui crime, e o responsável pode ser punido com seis meses a um ano de detenção e multa.

“O repasse de uma pesquisa publicada, por exemplo, em um órgão de imprensa, que eventualmente se mostre fraudulenta já pode levar, inclusive, a outro campo: o da desinformação”, destaca o secretário judiciário do TSE.

Os partidos políticos, o Ministério Público, os

candidatos e as coligações detêm legitimidade para impugnar o registro ou a divulgação de uma pesquisa eleitoral junto ao juízo ou ao tribunal competente, bem como para apresentar as ações judiciais eleitorais cabíveis.

### Importância da pesquisa eleitoral

Inicialmente, eram utilizadas como produto de consumo interno para as campanhas eleitorais, segmentos do mercado econômico e empresarial e órgãos de imprensa, servindo, dessa forma, para nortear propostas, analisar erros e acertos, confirmar estratégias e definir agendas.

Já em meados dos anos 1980, com a proliferação dos institutos de pesquisa, os levantamentos de cunho eleitoral ganharam notoriedade. Assim, os números dessas análises passaram a fundamentar o foco das campanhas para a obtenção de apoio político, contribuições financeiras e ampliação de espaços nos meios de divulgação, ajudando a antecipar o sucesso ou não no pleito eleitoral.

## MARIANA: LABORATÓRIOS DE INFORMÁTICA DAS ESCOLAS MUNICIPAIS RECEBEM COMPUTADORES RECUPERADOS

@jornalpanfletus acompanhe nossas redes sociais: @jornalpanfletus /JornalPanfletus

Para proporcionar, dar suporte e garantir espaços adequados para a realização das atividades durante o período presencial e remoto, a Prefeitura de Mariana, por meio da Secretaria de Educação, em parceria com o Departamento de Informática, realizou serviços de manutenção dos computadores da Rede Municipal de Educação que não estavam sendo utilizados. O principal objetivo é deixar os equipamentos em perfeitas condições de uso para que professores, coordenadores, diretores e alunos possam desenvolver as atividades.

Além da manutenção, foi realizada a recuperação, formatação, troca de cabos e peças desgastadas, ampliação da memória, entre outros serviços que garantem que os equipamentos estejam em boas condições de uso.

Até o momento, a ação possibilitou equipar e incrementar os laboratórios de informática das



Foto: Douglas Sant'Anna / Divulgação

escolas municipais Santa Godoy, Sinhô Machado, Emílio Baptista, Serra do Carmo, Águas Claras, Jadir Macedo, Barro Branco, CEMPA e também o Centro Vocacional Tecnológico (CVT). A partir de agora, os professores e alunos poderão contar com um espaço com mais qualidade para a realização das atividades.

Para o diretor da Escola Municipal Santa Godoy, Gabriel Camacho, a recuperação dos equipamentos levou muitos benefícios para todos os profissionais e alunos que necessitam usar os computadores para desenvolver as atividades de ensino-aprendizagem. “Hoje estamos com um laboratório funcional, apto para receber os alunos e todos os profissionais da Escola. A ação veio para contribuir e somar muito na formação e conhecimento de todos”, afirmou.

# INDAIAÍ

transportes e turismo



Prefeito Jadir Macedo, 900- Vila do Carmo / (31) 3558-1698 - 9 9611-6827

**agibank** Digital mais que nunca. Ao seu lado o tempo todo.

VENHA VISITAR NOSSO BANCO

Agência Especializada no Atendimento Aposentado / Pensionista / LOAS/BPC

<b>MARIANA</b> 31-987020588 31-3558-1410 Av. Salvador Furtado 46 Centro	<b>OURO PRETO</b> 31-3603-0088 31-3603-0089 R. Getúlio Vargas 3 Centro
---	--

**VIGIEZ** EM CASA

Qualidade & Preço justo!

**CONECTOR CPD 15MM R\$12,00**

**CABO DUPLEX 10MM R\$3,60**

OLHA O DESCONTO

@vigiezeletrica @vigiez\_seguranca 3558-1252

**Lá & Clá** petite jolie

**POR TEMPO LIMITADO**

**GANHE 30% DE DESCONTO**

**NA COMPRA DE BOLSAS DA PETITE JOLIE**

(31) 98476-3459  
Rua Frei Durão, 96 Centro - Mariana (Próximo a Igreja da Sé)



# REPERCUSSÃO: BOLSONARO EM ATO; MOURÃO DIZ QUE NÃO HÁ CLIMA PARA IMPEACHMENT

@jornalpanfletus Vice pede diálogo com Judiciário e classifica como 'expressiva' a adesão aos protestos promovidos pelo presidente.

Um dia após participar de manifestação de raiz golpista no feriado de 7 de Setembro, o vice-presidente Hamilton Mourão (PRTB) disse que não há clima no Congresso para aprovar o impeachment de Jair Bolsonaro (sem partido).

O general da reserva classificou como "expressiva" a adesão da população aos protestos promovidos por Bolsonaro. "Não vejo que haja clima para ao impeachment do presidente. Clima tanto na população, como um todo, como dentro do próprio Congresso", disse o vice.

As ameaças golpistas do presidente devem aumentar a reação ao governo no Congresso. O pós-7 de Setembro também teve como efeito colateral um aquecimento das discussões de impeachment nos partidos de centro.

"Acho que o nosso governo tem a maioria confortável de mais de 200 deputados lá dentro. Não é maioria para aprovar grandes projetos, mas é capaz de impedir que algum processo prospere contra a pessoa do presidente da República", completou.

Mourão também cobrou medidas para "distensionar" a relação de Bolsonaro com o Judiciário. Para o vice, a saída é passar para a PGR (Procuradoria-Geral da República) a condução de inquéritos hoje relatados pelo ministro Alexandre de

Moraes, do STF (Supremo Tribunal Federal).

"Houve uma concentração expressiva da população brasileira (nos atos). É uma mudança. As ruas sempre foram domínios dos segmentos de esquerda", disse Mourão.

O vice não quis comentar o teor dos discursos de Bolsonaro nos protestos.

Em falas diante de milhares de apoiadores na terça-feira (07/09) em Brasília e São Paulo, Bolsonaro fez ameaças golpistas contra o STF, exortou desobediência a decisões da Justiça e disse que só sairá morto da Presidência da República.

Moraes, do STF, foi o responsável por decisões recentes contra bolsoneiros que ameaçam as instituições. O ministro tem agido a partir de pedidos da PGR (Procuradoria-Geral da República), sob o comando de Augusto Aras, indicado por Bolsonaro, e da Polícia Federal, órgão subordinado ao presidente.

"A gente precisa distensionar (com o Judiciário). Acho que existem cabeças ali dentro que entendem que isso foi além do que era necessário. Conversando a gente se entende", disse Mourão.

O vice estimou 150 mil presentes no ato em Brasília, que ele acompanhou ao lado de Bolsonaro. Para o general da reserva, um público "ao redor desse número" também esteve nas manifestações feitas no

Rio de Janeiro e em São Paulo.

"Na minha visão existe um tensionamento, principalmente entre o Judiciário e o Executivo. Eu tenho a ideia muito clara que o inquérito que é conduzido pelo Moraes não está correto. O juiz não pode conduzir o inquérito. Acho que tudo se resolveria se o inquérito passasse para mão da PGR e acabou", disse Mourão.

As declarações foram feitas antes de o vice embarcar com embaixadores para a Amazônia.

A atual crise institucional, patrocinada por Bolsonaro, teve início quando o presidente disse que as eleições de 2022 somente seriam realizadas com a implementação do sistema do voto impresso — essa proposta já ter sido derrubada pelo Congresso.

O STF analisa atualmente cinco inquéritos que miram o presidente Jair Bolsonaro, seus filhos ou apoiadores na área criminal. Já no TSE tramitam outras duas apurações que envolvem o chefe do Executivo.

Apesar de a maioria estar em curso há mais de um ano, essas investigações foram impulsionadas nas últimas semanas após a escalada nos ataques golpistas do chefe do Executivo a ministros das duas cortes e a uma série de acusações sem provas de fraude nas eleições.

Anunciado por Bolsonaro nos últimos dois meses como uma espécie de tudo ou nada para ele, as manifestações do 7 de Setembro podem ampliar o seu isolamento político, no momento em que, de olho em 2022, depende do STF e do Congresso para a liberação de recursos e aprovação de projetos. Ao mesmo tempo em que perde capital político com a crise entre os Poderes, intensificada por seus ataques ao Judiciário, a alta da inflação e a crise energética se colocam como novos obstáculos para o projeto de sua reeleição no ano que vem.

Bolsonaro usou toda a estrutura da Presidência para os atos com ameaças golpistas, tanto no deslocamento entre São Paulo e Brasília como em sobrevoos em helicópteros na Esplanada e na Paulista.

Segundo a Polícia Militar de São Paulo, 125 mil pessoas participaram do ato na avenida Paulista, que recebeu caravanas de bolsoneiros vindos de outros estados — os organizadores esperavam 2 milhões de pessoas no ato de SP. Todas as 27 capitais registraram manifestações em defesa do governo.

Como o próprio Bolsonaro já disse, ele buscava nesses protestos uma foto ao lado de milhares de apoiadores para ganhar fôlego em meio a uma crise institucional provocada pelo próprio, além das crises sanitária, econômica e social no país.

**POSTO PERSEVERANÇA**

**O MELHOR PREÇO DE MARIANA!**

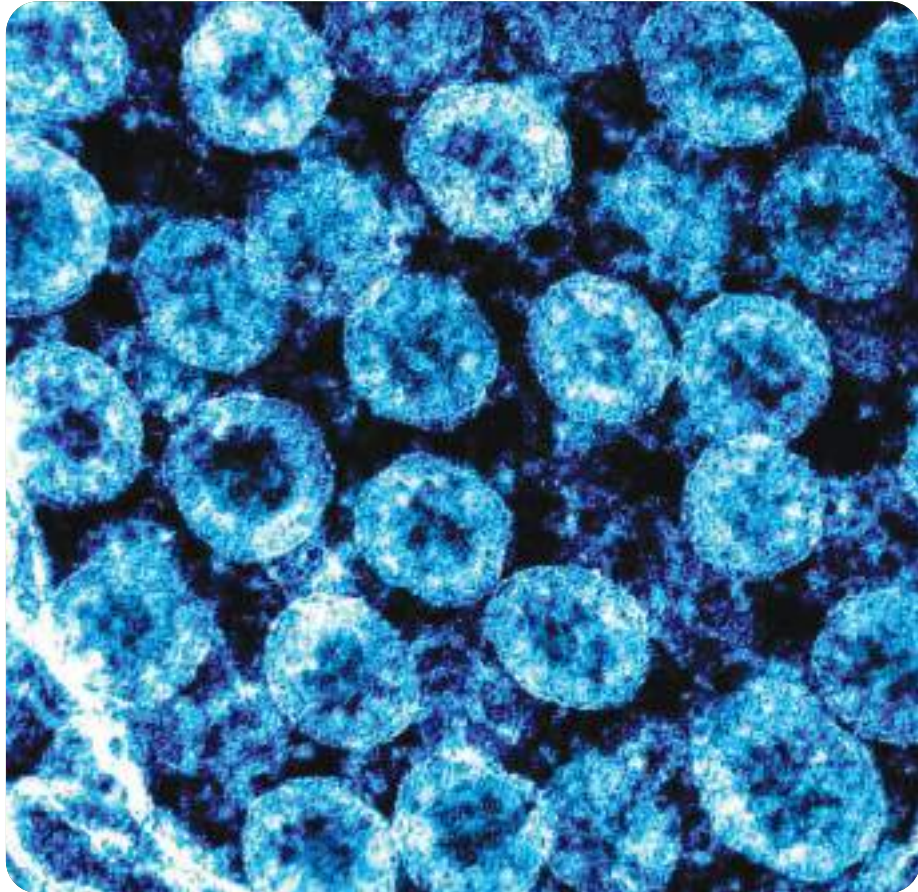
R\$ 6,299	R\$ 6,359
GASOLINA COMUM	GASOLINA ADITIVADA
R\$ 4,899	R\$ 4,899
ETANOL COMUM	DIESEL S-10
R\$ 4,839	
DIESEL COMUM	

RODOVIA DOS CONTORNOS KM138.1, MARIANA - MG



# TÉCNICA PERMITE SEQUENCIAR GENOMA DO CORONAVÍRUS COM RESOLUÇÃO 25 VEZES MAIOR

@jornalpanfletus Método traz noção mais precisa da biologia do patógeno e de como seu genoma está evoluindo.



Cientistas da Universidade Federal de São Paulo (Unifesp) conseguiram, pela primeira vez no Brasil, sequenciar diretamente o RNA do Sars-CoV-2, o vírus causador da Covid-19. Os resultados da pesquisa, apoiada pela Fapesp, foram divulgados em artigo ainda sem revisão por pares na plataforma bioRxiv.

Segundo os autores, a técnica permite mapear o genoma viral com aproximadamente 25 vezes mais resolução do que os métodos convencionais de sequenciamento. Desse modo, é possível ter uma noção mais precisa da biologia do patógeno e de como seu genoma está evoluindo.

“É muito promissor, pois nos permite entender, por exemplo, por que há cepas mais virulentas ou mais capazes de escapar de nosso sistema imune”, diz à Agência Fapesp Marcelo Briones, pesquisador do Centro de Bioinformática Médica da Escola Paulista de Medicina (EPM-Unifesp) e coordenador da investigação.

Como explica Briones, o Sars-CoV-2 é um vírus de RNA de fita simples, ou seja, seu material genético é composto por um único filamento de nucleotídeos, cujas bases são guanina, adenosina, citosina e uracila.

Para sequenciá-lo pelo método convencional, recorre-se a uma técnica conhecida como RT-PCR (polimerase por transcriptase reversa, na sigla em inglês) para converter as moléculas de

RNA em DNA complementar (cDNA) —lembrando que a molécula de DNA é formada por dois filamentos de nucleotídeos.

Ou seja, faz-se uma cópia complementar da fita de RNA do vírus. Em seguida, essas moléculas de cDNA são amplificadas (geram-se bilhões de clones) e sequenciadas. Entre as vantagens da estratégia estão a rapidez e a possibilidade de fazer o sequenciamento mesmo em amostras com pouquíssimo material genético.

“O sequenciamento convencional desse vírus é como tentar identificar uma pessoa olhando apenas para sua sombra. Já com o método utilizado em nosso estudo podemos olhar diretamente para o RNA viral como ele é encontrado in vivo. É muito mais fidedigno”, afirma o pesquisador.

#### Metodologia

Carla Braconi, professora do Departamento de Microbiologia, Imunologia e Parasitologia da EPM-Unifesp e coautora do artigo, conta que a pesquisa foi feita com uma das primeiras linhagens do Sars-CoV-2 isoladas no Brasil, no início de 2020.

“Nós recebemos o isolado viral do professor José Luiz Proença-Módena [da Universidade Estadual de Campinas] e cultivamos o patógeno em células vero [linhagem celular de rim de macaco altamente suscetível ao Sars-CoV-2].

Depois fizemos a extração do RNA viral e sequenciamos com uma tecnologia portátil chamada MinION, da Oxford Nanopore Technologies”, conta.

De acordo com Briones, o RNA é sequenciado exatamente como sai da célula vero, sem passar por RT-PCR ou amplificação. “Apenas ‘penduramos’ um adaptador na ponta da molécula e uma fita de cDNA para a fita de RNA ficar esticada. E então só o RNA vai passando, base por base, no sequenciador. E cada tipo de base [citosina, guanina, adenosina ou uracila] e suas modificações, tais como metilação, interrompem o fluxo elétrico do aparelho com um padrão diferente e é assim que identificamos qual é qual.”

O processo produz um gráfico que se assemelha ao de um eletroencefalograma, que depois é interpretado com ferramentas de bioinformática. A sequência final gerada pode então ser comparada com os modelos de referência.

“Inicialmente, tem-se a impressão de que a sequência obtida tem um monte de erros. Mas, na verdade, são as bases modificadas do RNA. E parte dessas modificações passa despercebida pelo sequenciamento convencional”, diz o pesquisador.

A análise, feita pelo pós-doutorando João Campos, teve como foco o padrão de metilação do RNA viral. Ou seja, buscou-se olhar —entre as quase 30 mil bases que formam o RNA fita simples— quais receberam a adição de um radical metil (CH3).

“Esse tipo de modificação bioquímica no RNA é muito importante para o funcionamento adequado de vírus como o Sars-CoV-2, assim como de alguns arbovírus [entre eles dengue e zika] que integram o grupo 4 no sistema de classificação de Baltimore, composto por genomas virais com RNA de fita simples e polaridade positiva”, conta Braconi.

Os autores explicam que os RNAs em geral têm cerca de cem bases modificadas que são essenciais para as suas funções biológicas. “Depois que o Sars-CoV-2 entra na célula e a ‘obriga’ a fazer cópias de seu material genético, vem uma enzima que faz a metilação desses RNAs e essas modificações passam a ter função. São parte da informação que o vírus precisa para sobreviver. Sem analisar esse padrão de metilação, portanto, não é possível conhecer a riqueza genética real do Sars-CoV-2”, diz Briones.

Uma base frequentemente modificada no RNA do Sars-CoV-2 é a N6-metiladenosina (m6A), que está implicada na evasão da resposta imune. “Essa modificação permite ao vírus escapar do sistema de ativação dos interferons [proteínas produzidas por células de defesa com ação antiviral]. É, portanto, alvo potencial para fármacos e já há estudos nesse sentido”, conta Briones.

Se fosse possível criar um medicamento capaz de bloquear totalmente o processo de metilação do

RNA viral, diz o pesquisador, o novo coronavírus sumiria das células e seria o fim da Covid-19. “O problema é que, se bloquearmos demais a metilação, as células hospedeiras também acabam morrendo pois, as enzimas que metilam o RNA viral são as mesmas que metilam os RNAs das células. Então precisa ser algo com ação muito específica.”

#### Tecnologia disruptiva

O grupo da Unifesp foi pioneiro ao fazer o sequenciamento direto de RNA do Sars-CoV-2 acoplado à identificação das bases m6A. O trabalho foi conduzido no âmbito do Projeto Temático “Investigação de elementos induzidos pela resposta vacinal nos indivíduos submetidos aos testes clínicos com a vacina ChAdOx1 nCoV-19”, coordenado pelo professor Luiz Mário Janini. Também participaram os pesquisadores Juliana Maricato e Fernando Antoneli.

“Em dois dos trabalhos anteriormente publicados [por grupos do exterior] foi feito somente o sequenciamento do RNA. Um terceiro também fez o sequenciamento direto, mas identificou a base 5mC. Há ainda um quarto trabalho que identificou a mesma base m6A, mas por outras técnicas que não envolvem sequenciamento direto do RNA”, informa Briones.

Segundo o pesquisador, esse entendimento detalhado sobre como funciona o genoma do novo coronavírus permite aos cientistas ter uma ideia mais clara de como o patógeno está evoluindo.

“As pessoas que falam sobre mutações sofridas pelo vírus—que no sentido stricto correspondem a trocas de uma base por outra na sequência de RNA—estão, a meu ver, presas ao paradigma do DNA. Isso não faz sentido, pois esse vírus funciona sob outra lógica. Ele nunca tem DNA em seu ciclo replicativo e, portanto, falar em ‘transcritos’ desse vírus é absurdo. O Sars-CoV-2 vive completamente no mundo de RNA”, afirma Briones, referindo-se à hipótese do RNA world, segundo a qual o mundo atual, com vida baseada principalmente no DNA e em proteínas, foi precedido por um mundo em que a vida era baseada em RNA.

“O nível de complexidade da molécula de RNA é extraordinário e, com as novas tecnologias que possibilitam o sequenciamento direto, um novo universo de pesquisa se abre. Estamos pegando esse trem no começo. Vai haver um desenvolvimento muito grande ainda, mas é o caminho a seguir”, afirma.

O próximo passo na Unifesp será sequenciar o RNA genômico das variantes do Sars-CoV-2 identificadas recentemente e investigar se há diferenças significativas no padrão de metilação. O artigo “Direct RNA sequencing reveals SARS-CoV-2 m6A sites and possible differential DRACH motif methylation among variants” pode ser lido na plataforma bioRxiv.

## GABINETE DO

### VEREADOR EDIRALDO RAMOS



-Indicações  
-Sugestões  
Trabalhamos em prol da comunidade!

GABINETE VEREADOR  
EDIRALDO RAMOS  
PINICO  
31 99935-1825

Endereço: Rua Bom Jesus - 202 - Centro - Mariana



gmp construções  
garantia de qualidade

31 9 8668-3157

gmpconstrucoes



# CÂMARA DE MARIANA RECEBEU REPRESENTANTES DE CATEGORIAS QUE PEDEM REDUÇÃO DA JORNADA DE TRABALHO

@jornalpanfletus Categorias da Educação pedem redução da jornada de trabalho para 30 horas semanais.



**Diamante Vidros**

- \*Vidros em geral
- \*Forro PVC
- \*Pisos Duraflor
- \*Corrimão de escada
- \*Esquadrias em alumínio
- \*Box, Fechamento para pias
- \*Lavatórios

Rua Jatobá - Loja 97 - Rosário - Mariana  
9 8859-9502  
3558-4159



Na segunda-feira (16/08), a Câmara realizou reunião por videoconferência com monitores de creche, monitores de ensino especial, inspetores de alunos e auxiliares de serviços. O presidente da Comissão de Educação, Saúde, Assistência Social, Esporte, Lazer e Turismo da Câmara, vereador Maurício Moreira (AVANTE), abriu a sessão remota às 13h09 para ouvir a reivindicação das categorias. Os servidores pedem a redução da jornada de trabalho para 30 horas semanais.

O vice-presidente da Comissão, vereador Edson Agostinho "Leitão" (CIDADANIA), o presidente da Câmara, vereador Ronaldo Bento (PSB), o vereador Marcelo Macedo (MDB) e a vereadora Sônia Azzi (DEM) também participaram da reunião.

Os participantes decidiram pela criação de uma comissão específica sobre o tema. Definiram que a comissão será composta pela inspetora de alunos Marilene Alves Rodrigues dos Santos, pela auxiliar de serviços Sisley Silva Santana, pelos diretores do Sindicato dos Servidores e Funcionários Públicos Municipais De Mariana – Sindserv, Darcy Carvalho e Anderson Dias, pela representante da Secretaria Municipal de Administração, Juliana Ferreira, e por dois servidores da Secretaria de Educação que ainda serão definidos.

A próxima reunião sobre o assunto foi agendada para o dia 13 de setembro, às 13 horas, por videoconferência e será transmitida ao vivo pelos canais da Câmara Municipal na internet.



**CENTER**  
DISTRIBUIDORA GÁS

3557-1000  
98744-1834  
3558-6440  
3558-5658

Ligue e peça já!

## RESULTADO DO TRILHAS DE FUTURO SERÁ DIVULGADO NESTA SEXTA-FEIRA

@jornalpanfletus Selecionados deverão ficar atentos ao período de efetivação da matrícula, que será de 13 a 17 de setembro.




**PRIMAZ DE MINAS**  
CAFÉ ARTESANAL  
MOÍDO NA HORA

Rapadura  
Rosquinha caseira  
Mel  
Feijões  
Própolis  
Cachaça Artesanal

Endereço: Travessa Santa Cruz, 45B - Barro Preto  
9 8253-0025



Com o fim do período de inscrição para os cursos técnicos gratuitos do Trilhas de Futuros, os candidatos não vão demorar muito para saber se conquistaram ou não uma vaga em uma das formações profissionalizantes da iniciativa. O resultado da alocação será divulgado na próxima sexta-feira (10/09), no site: [www.trilhasdefuturo.mg.gov.br](http://www.trilhasdefuturo.mg.gov.br).

A seleção dos inscritos será realizada de acordo com a disponibilidade de cursos, vagas nas instituições e cursos prioritários indicados pelos candidatos, sempre respeitando a ordem de prioridade prevista na Resolução SEE nº 4.591/2021. De acordo com os critérios, terão prioridade os estudantes da rede estadual de ensino, seguidos por alunos da rede federal ou municipal, depois por estudantes da rede particular e, por fim, egressos do ensino médio oriundos de qualquer rede. Os critérios de desempate para a alocação dos candidatos também estão descritos no documento.

O Trilhas de Futuro é uma iniciativa do Governo de Minas que tem como objetivo ofertar, gratuitamente, aos jovens cursos técnicos de formação profissional, com perspectiva de empregabilidade, aproveitando-se da infraestrutura já existente e da expertise de instituições públicas e privadas. Ao todo, são ofertadas 75 mil vagas. Além da oferta gratuita da formação, todos os alunos selecionados para participar receberão uma ajuda de custo para vale-transporte e alimentação.

São ofertadas mais de 50 opções de cursos, em 110 municípios mineiros, como enfermagem, mineração, vestuário, meio ambiente, redes de computadores, mecânica, eletrônica, entre vários outros.

### Efetivação da matrícula

Após conferir o resultado da alocação, os selecionados deverão ficar atentos ao período de efetivação da matrícula,

que será de 13 a 17 de setembro. A matrícula deverá ser feita presencialmente, na instituição credenciada para a qual foi encaminhado. Cada candidato poderá se matricular em apenas um curso técnico.

Para a efetivação da matrícula, os pais/responsáveis ou o próprio estudante, quando maior de idade, deverão se apresentar na instituição com os seguintes documentos: documento de identidade ou, na sua ausência, certidão de nascimento do aluno, original e cópia; CPF do estudante, original e cópia; comprovante de residência, original e cópia, no nome de um dos pais/responsáveis ou do estudante, quando maior de idade; declaração de escolaridade, com indicação da etapa que o estudante está cursando, quando ainda estiver no ensino médio; declaração de conclusão ou histórico escolar, no caso de egresso do ensino médio.


Para o estudante menor de idade é necessária, ainda, a apresentação de documento de identidade e do CPF, originais e cópias, de um dos pais/responsáveis.

### Vagas remanescentes

Após a realização da chamada regular, com as listagens divulgadas no site [www.trilhasdefuturo.mg.gov.br](http://www.trilhasdefuturo.mg.gov.br), será aberto período de vagas remanescentes. De 23 a 28 de setembro, qualquer candidato poderá se inscrever para as vagas ainda disponíveis.

No período de vagas remanescentes, não será observado o regramento de priorização descrito anteriormente, e será adotada a priorização a partir do critério cronológico das inscrições.

Nas vagas remanescentes, o estudante escolherá qual curso e em qual instituição deseja participar, a partir de listagem de vagas disponíveis.



Pensou em feijoada? Pensou em Restaurante do Gonzaga! Venha experimentar e se encantar! (self-service e marmitex)  
Endereço: Rua Wenceslau Bráz - 300 - Mariana





## LÍNGUA!

### Nota de Pesar!

Ficamos sem o nosso “Ô Língua”, na semana passada, devido a uma falha técnica: meu notebook “pifou”. Não tinha backup do material pesquisado. Bom que aprendi a lição! Ficam minhas sinceras desculpas!

### Os dois extremos do Olimpo

Nas Olimpíadas de Tóquio, começamos com a “Fadinha” (Rayssa Leal – 13 anos), a mais jovem atleta a conseguir uma medalha pelo Brasil (prata no skate street). Já foi um grande e inesperado feito! Terminamos com uma grandeza maior ou menos inesperada nos jogos Paralímpicos. Beth Gomes, no auge dos seus 56

anos e o título da “mais veterana atleta”, conquistada no lançamento de disco – classe F53 – a cobiçada medalha dourada (ouro). Como podemos observar, foram dois exemplos extremos de conquistas que só o esporte pode proporcionar. Que eles sirvam para que possamos valorizar nossos aguerridos atletas num país com tão pouco investimento na prática esportiva. Puro sacrifício, dedicação e perseverança.

### Desperdício criminoso

O Ministério da Saúde vai INCINERAR (queimar, transformar em cinzas) R\$ 240 milhões em medicamentos vencidos. Exatamente o que você acaba de ler: duzentos e quarenta milhões em medicamentos com data de validade VENCIDOS! Esses medicamentos estão no Centro de Distribuição Logística da pasta do Ministério da Saúde, em Guarulhos/SP.

Essa incineração implicará na destruição de aproximadamente 3,7 milhões de itens. A lista inclui: canetas de insulina e tratamentos para hepatite C, esclerose múltipla, Alzheimer, Parkinson, tuberculose, esquizofrenia, artrite reumática e transplantes; vacinas imunizantes para BCG, gripe, pólio, hepatite B, tetra viral; testes RT-PCR de Covid; exames de dengue, Zika, Chikungunya e Leishmaniose; kits de diagnóstico de HIV e HCV; insumos para prevenção da malária. E por aí vai. Um verdadeiro “cemitério de insumos do SUS”! Se não bastasse, dados internos do governo apontam para a “incineração” de medicamentos comprados “por ordem judicial” (sem terem sido entregues aos pacientes). O desesperador é saber que muitos desses itens estarão em falta nos postos de saúde por todo o Brasil. Pra completar com uma “pá de cal”, o diretor do Departamento de Logística da Saúde, general da reserva

Ridauto Fernandes, afirmou em entrevista ao Jornal Folha de S. Paulo, que a perda de validade de produtos “é sempre indesejável”, mas ocorre “em quase todos os ramos da atividade humana”. Declaração desumana! Vamos parar por aqui.

**NOTA DE FECHAMENTO:** nossa coluna “fecha” terça-feira, no fim da tarde. Neste dia, estávamos “comemorando” a data de nossa Independência (7 de setembro) num clima bem atípico. Às 18 horas, ainda estávamos no calor das “consequências” dos acontecimentos socialmente vivenciados. Propositamente, deixaremos para a próxima edição um relato mais preciso, apurado e crítico dos atos e fatos que marcaram esse dia de nossa História. Temos que ser mais prudente nesse momento. Depois que a poeira abaixa é possível abrimos os olhos e enxergarmos melhor. A prudência se faz necessário!

# PRIMAZ DE MINAS: ANIVERSÁRIO DA ALDRAVIA – 17 DE SETEMBRO

@jornalpanfletus acompanhe nossas redes sociais: @jornalpanfletus /JornalPanfletus

No dia 17 de setembro, A ALDRAVIA – uma das primeiras formas poéticas genuinamente brasileira, completará 11 anos de história. A poesia de seis versos univoculares foi criada na cidade de Mariana – Matriz de Minas pelos poetas: Andreia Donadon, Gabriel Bicalho, J.B.Donadon-Leal e J.S.Ferreira, demonstrando permanente evolução na história da Literatura.

Para celebrar essa data importante na cidade, as academias de letras e a Sociedade Brasileira dos Poetas Aldravianistas organizaram a seguinte programação:

Dia 15 de setembro: 19:00 - Aldravia:

Perspectivas Metonímicas, Inclusiva e Hiperlinkptica - Palestrantes: J. B. Donadon-Leal, Cecy Barbosa Campos e Luciana Amaro. Mediação: Andreia Donadon - Transmissão ao vivo pelo YouTube. Com emissão de certificado.

Dia: 16 de setembro: 19:00 - Aldravia: Da Literatura à Matemática: Palestrantes: Joseani Netto, Claydes Ricardo, Welington Leão. Mediação: J. B. Donadon-Leal - Transmissão ao vivo pelo YouTube. Com emissão de certificado.

\*\*

Dia 17 de setembro: 17:00 - 11 anos da Aldravia e Homenagem

Declamação e música: Prof. Dr. José Benedito Donadon Leal . Colar de Aldravias: Giseli Barros. Declamação: Professora Hebe Rôla Outorga da Medalha de Mérito Cultural “Frei Santa Rita Durão” – Homenagem ao cidadão: Juliano Vasconcelos Duarte. Discurso ao homenageado: Magna Campos e Giseli Barros

### Você sabe o que é uma aldravia?

Aldravia é um poema curto criado pelos poetas aldravistas da cidade de Mariana (MG), em setembro de 2010. É uma poesia composta de 06 versos univoculares, ou seja, uma palavra em cada verso.

ALDRAVIA é referência à palavra aldrava, nome de um batente de porta antigo (última foto). O neologismo Aldravia, criado por Andreia Donadon, é a junção de ALDRAVA e VIA, numa alusão ao caminho da poesia. A educadora criou os primeiros projetos de intervenção pedagógica com o uso da aldravia em diversas escolas da cidade e do país.

O símbolo da ALDRAVIA é o ipê amarelo que desabrocha em dias secos e cinzentos do inverno. Dessa forma, antes do aparecimento da nova folhagem, o ipê anuncia a proximidade da Primavera. Encontrado, também, em todas as regiões do Brasil, chamando a atenção de poetas, escritores, artistas plásticos e até políticos. Em 1961, o então presidente Jânio Quadros declarou o pau-brasil a Árvore Nacional e o ipê-amarelo, da espécie *Tabebuia vellosii*, a Flor Nacional.

Exemplos de aldravias:

epifania  
do

belo  
meu  
ipê  
amarelo  
(Andreia Donadon)

\*\*

sigo  
cigano  
em  
busca  
da  
poesia  
(J.S.Ferreira)

\*\*

aldravia  
meu  
verso  
universo  
em  
poesia!  
(Gabriel Bicalho)

\*\*

minhas  
porções  
diárias  
metonímias  
de  
mim  
(J.B.Donadon-Leal)

\*\*

sino  
divino  
plange  
responsus  
canta  
Alphonsus  
(Hebe Rôla)

## SUPER OFERTAS

 <p><b>SABONETE ACNEZI BARRA</b> <b>R\$ 7,50*</b></p>	 <p><b>LAVITAN KIDS (150 COMPRIMIDOS)</b> <b>R\$ 29,90*</b></p>
 <p><b>HIDRATANTE LABIAL CARMED</b> <b>R\$ 5,90*</b></p>	 <p><b>SHAMPOO CLEAR</b> <b>R\$ 12,90*</b></p>
 <p><b>KIT BIO EXTRATOS UMECTANTE</b> <b>R\$ 46,90*</b></p>	 <p><b>EPATIVAN</b> <b>R\$ 10,90*</b></p>

\* PREÇOS VÁLIDOS PARA COMPRAS NO CARTÃO FIDELIDADE.

TELE-ENTREGA: 3557-3876 | 3558-6575  
3558-6937 | 9 8733-2455



www.transcotta.com.br

Ouro Preto - (31) 3551-2385

Mariana - (31) 3557-1810



# Transcotta



## MARIANA: VALORIZAÇÃO DO ESPORTE É UMA DAS PAUTAS DO VEREADOR EDIRALDO RAMOS NA CÂMARA

@jornalpanfletus Uma das principais bandeiras do parlamentar é incentivar a classe esportiva da Primaz.

Mariana é uma cidade em que o esporte realmente é levado a sério. O vereador Ediraldo Ramos, é um dos parlamentares que de fato trabalham em prol do desenvolvimento com envolvimento dos times de futebol do município além de várias modalidades ligadas ao esporte. O incentivo do vereador nesta classe é importante afinal é através do esporte que abrimos espaço para que jovens busquem a educação. Educação e Esporte andam juntos e é neste sentido que é preciso efetivar e criar projetos que beneficiem a classe num todo. Mariana pode e deve ser



referência no que diz respeito a valorização do esporte.

“Pensando sempre em incentivar o esporte, me mantenho empenhado em apoiar praticantes de diversas áreas do esporte. Sabemos que o esporte trabalha corpo e mente, propiciando maior qualidade de vida. Estive sempre atuando e apoiando aos pequenos times de futebol, mantendo o comprometimento e total apoio para com o esporte de nosso querido município.” Destaca o vereador Pinico.

## CPI DA SANEAMENTO: EX-DIRETOR DE GESTÃO DO SEMAE PRESTA DEPOIMENTO NA 12ª SESSÃO

@jornalpanfletus acompanhe nossas redes sociais: @jornalpanfletus /JornalPanfletus

A Câmara Municipal de Ouro Preto realizou, na última quinta-feira (02/09), a 12ª Reunião da Comissão Parlamentar de Inquérito (CPI), nomeada pela Portaria Nº 36/2021 para apurar e investigar o processo licitatório e o contrato de concessão da empresa Saneouro. A sessão contou com a oitiva do ex-diretor de gestão do SEMAE Ouro Preto, senhor Rafael Brito de Figueiredo, na condição de testemunha.

Em um primeiro momento, o Relator da CPI, vereador Renato Zoroastro (MDB), iniciou o inquérito questionando o depoente sobre a construção e necessidade de uma Agência Reguladora Local.

Foi respondido pelo depoente que, devido às condições



peculiares de Ouro Preto, faz-se necessário que a Agência Reguladora seja local, uma vez que agentes de outras cidades não teriam o mesmo conhecimento sobre as particularidades regionais do município como os trabalhadores locais. Segundo Rafael, a Agência local se fez necessária, a partir do momento no qual o contrato com a empresa concessionária foi firmado. “A partir desse momento deveria haver um ente regulador; nesse caso, uma Agência do próprio município”, disse.

Em sequência, ao ser questionado pelo vereador Matheus Pacheco (PV), Presidente da Comissão, se havia colaborado na elaboração do edital, Rafael respondeu que, enquanto membro da comissão de licitação, atuou de fato na análise técnica do documento, porém, não participou da construção do edital.

O vereador Júlio Gori (PSC), Vogal da CPI, diante da opinião favorável do depoente a respeito da Concessão privada, questionou-o se alguma entidade do município insistiu na manutenção e reestruturação do Semaes, de modo a tentar impedir o sucateamento do serviço.

De acordo com o ex-diretor, o Semaes já havia chegado em um ponto de defasagem muito elevado, não havendo estrutura física, materiais ou ferramentas para nortear o trabalho dos funcionários. “A criação do Semaes foi muito importante. Tirar a gestão da água e esgoto de um departamento, transferindo-a para uma autarquia foi uma atitude correta. Porém, naquela época, não havia cobrança e os bancos pararam de emprestar dinheiro para o Semaes, justificando que, como não havia essa cobrança, a cidade teria os recursos, não sendo necessário um empréstimo. Então, foi criada a Tarifa Básica Operacional, para conseguirmos recursos externos e melhorarmos a estrutura do Semaes. Porém, durante a última gestão do Executivo, a situação voltou para o sucateamento”, explicou.

Por fim, o vereador Renato questionou a testemunha a respeito da criação da Agência local e suas funções de fiscalização dos serviços de abastecimento de água e esgoto, drenagem urbana, coleta de resíduos sólidos e eletrificação. Rafael respondeu que não tinha certeza, uma vez que a Agência foi criada em um período em que ele não estava mais atuando no Semaes.

**O melhor do ESPORTE & LAZER**

- ✓ Quadra society
- ✓ Quadra de areia
- ✓ Escolinha de futebol
- ✓ Bar, lanchonete e delivery

@clubeguaranix  
guaranix.com.br  
3557-1011

Rua do Seminário, 25 - Centro, Mariana

**SUPERCCELL**

**O SEU APARELHO QUEBROU?**

VENHA PARA SUPERC CELL QUE RESOLVEMOS PARA VOCÊ

R. BOM JESUS 101 CENTRO, MARIANA - MG

(31) 9.7161-2463

**Arantes Móveis**

- Qualidade
- Preço Justo
- Atendimento impecável

Rua Santana, 391 - Centro - Mariana - MG / (31) 3557-3733

**CONSTRUREY** MATERIAIS DE CONSTRUÇÃO

CHAMÉ CAME (31) 3558-5353

**Madeiras para telhado em Paraju e Roxinho**

**Régua para curral, Mourão de eucalipto tratado**

**Tudo isso você encontra lá na Construrey Materiais de Construção.**



## 30 DIAS: TRASCOTTA RETORNA COM LINHA EM FURQUIM EM PERÍODO DE EXPERIÊNCIA

@jornalpanfletus Retorno se deu através de cobrança do vereador João Bosco e da Associação Comunitária do Distrito.

O vereador João Bosco Cerceau Ibrahim, publicou em suas redes sociais um comunicado aos moradores do distrito de Furquim em que no dia primeiro de setembro reuniram-se o vereador João Bosco, a associação de moradores do distrito de Furquim e a empresa Trascotta, responsável pelo transporte público em Mariana.

A pauta da reunião ficou entorno da volta da linha de 5:30hs da manhã do Distrito, que desde o início da pandemia estava suspensa.

A empresa Trascotta, destacou que essa linha apresenta várias dificuldades e obstáculos para o seu retorno. Porém, depois de incisivos argumentos do vereador e da Associação. A



empresa propôs um teste de 30 dias para avaliar a quantidade de usuários diário, sendo que a viabilidade da linha necessita de no mínimo 20 usuários diários.

O teste iniciou no dia 8 de setembro e ficará por um mês para avaliação.

O vereador João Bosco destacou a importância para que a comunidade utilize a linha.

"Peço a compreensão de todos os moradores que necessitam desta linha, para que façam o uso dela." Ressaltou o vereador.

O percurso do ônibus será o mesmo, saindo às 5:45hs da manhã, percorrendo também o distrito de Padre Viegas.

## CPI APURA ESQUEMA PARA DRIBLAR LICITAÇÕES NA CEMIG

@jornalpanfletus Deputados ouvem hoje (9), funcionário da estatal sobre deliberações que deram aval a contratações suspeitas.

Propostas de deliberações descartando a necessidade de pareceres jurídicos teriam permitido à Cemig fazer diversas contratações sem licitação. Para investigar essa suspeita, a Comissão Parlamentar de Inquérito (CPI) da Assembleia Legislativa de Minas Gerais (ALMG), que apura possíveis irregularidades na gestão e uso político da companhia energética do Estado, interroga nesta quinta-feira (09/09), a partir das 14 horas, no Auditório José Alencar, o ex-titular da Gerência de Direito Administrativo da Cemig, Daniel Polignano Godoy.

O executivo, que depõe na condição de investigado, teria se recusado a assinar diversas



dessas propostas de deliberações, que apontavam a suposta "inexigibilidade de licitação". Por esse posicionamento, ele teria sofrido represálias dentro da empresa e, mesmo assim, tais documentos teriam sido submetidos ao Conselho de Administração e aprovados.

Diante do que estabelece o próprio Regulamento Interno da Cemig e a Lei Federal 13.303, de 2016, também conhecida como Lei das Estatais, esse esquema teria liberado o caminho para uma série de contratações suspeitas dentro da Cemig, todas referendadas pelo Conselho de Administração. Entre elas, está a contratação bilionária celebrada com a IBM Brasil.

**PRIME BEEF**  
CARNES. NOBRES

**Endereço: Rua Santa Cruz -86 - Barro Preto - Mariana**  
**Telefone: 98328-6720**

**ATENA**  
CORRETORA DE SEGUROS

Sabedoria é fazer seguro no lugar certo

(31) 3558-6375 / (31) 98888-6375

**Dr. Douglas Brandão**  
CONSULTÓRIO ODONTOLÓGICO

Endereço: R. Sete Lagoas, 20 - cabanas, Mariana - MG

Telefone: (31) 3558-4354

**E**  
**F P**  
**T O Z**  
**L P E D**  
**P E C F D**  
**E D F C Z P**  
**F E L O F Z D**  
**D E F F O T E C**

Agende sua consulta  
oftalmológica

**Clínica Dr. Gustavo Marchetti**  
R. SETE LAGOAS, 20 - CABANAS

(31) 3558-6689

Travessa Salomão Braker, n. 41 - Centro | Mariana

**DENBER**  
ESPAÇO PSICOPEDAGÓGICO

(31) 98566-4576

**Dyvinuss**  
Look's/Pés



# RODRIGUES E REZENDE ADVOGADOS ASSOCIADOS AFIRMAM QUE VEREADOR COMETEU Falta ADMINISTRATIVA GRAVE

@jornalpanfletus

Documento foi encaminhado para a Câmara Municipal de Mariana, Ministério Público, Prefeitura e Tribunal Regional Eleitoral.



**PREFEITURA DE MARIANA**  
PROCURADORIA GERAL  
Rua Senador Bawden, 12 - Centro - Mariana/MG  
Telefone: (31) 3111-3032  
www.mariana.mg.gov.br

Ofício nº. 167/2021 - PROCURADORIA GERAL

Mariana, 27 de julho de 2021.  
A Empresa GMP CONSTRUÇÕES EIRELLI

Assunto: Solicitação de Pagamento  
Referência: Ofício Gabinete Vereador Manoel Douglas Soares Oliveira

Considerando as ponderações expostas no Ofício de autuação do Ilustre Vereador Manoel Douglas Soares Oliveira, encaminhado a esta Procuradoria no qual solicita pagamento de serviços prestados pela Empresa SCHIAVO EIRELLI oriundos do Contrato sob nº 148/2020 na qualidade de subcontratada da GMP CONSTRUÇÕES EIRELLI;

Considerando que fora aberto Processo Administrativo nº 3793/2021, visando apurar bem como disciplinar as possíveis irregularidades apontadas pelo Ilustre Vereador;

Considerando a necessidade de participação efetiva da Empresa GMP CONSTRUÇÕES EIRELLI nos atos do PRO nº 3793/2021;

Assim, diante das considerações expostas e cambidas nos autos deste ofício, comunicamos a Vossa Senhoria a necessidade de participação e consequentemente manifestação à luz de sua competência no PRO acima mencionado.

Cordialmente,

*[Assinatura]*  
Procurador Geral  
Mariana, 27/07/2021



**Câmara Municipal de Mariana**  
Gabinete do Vereador Manoel Douglas Soares Oliveira

Ofício Nº

Serviço: Gabinete  
Data: 09/07/2021  
Assunto: Solicitação de pagamento  
A Procuradoria Geral do Município

Excelentíssimo Senhor Dr. Frederico

O Vereador que este subscreve, vem por meio deste solicitar que vossa senhoria como procurador do município que seja efetuado o pagamento de serviços prestados pela empresa Construtora SCHIAVO EIRELLI CNPJ sob nº 35.962.743/0001-27 execução de obras para complementação de meio fio, sarjeta e boca de lobo na RUA DA TIJUCA NO BAIRRO NOSSA SENHORA APARECIDA, MARIANA /MG, serviço este executado no contrato sob nº 148/2020, pregão nº196/2020, solicitação PRC 057/2020 CUJA VENCEDORA DA LICITAÇÃO FOI A EMPRESA GMP CONSTRUÇÕES EIRELLI CNPJ SOB Nº05.093.749/0001-07.

Dois Fatos:

A execução do serviço de complementação de meio fio, sarjeta e boca de lobo na RUA DA TIJUCA NO BAIRRO NOSSA SENHORA APARECIDA, MARIANA /MG foi feito na forma de subcontratação pela empresa Construtora SCHIAVO EIRELLI CNPJ sob nº 35.962.743/0001-27, que havia feito um contrato com a empresa GMP CONSTRUÇÕES. A empresa GMP CONSTRUÇÕES EFETUOU A primeira medição do período de 01/02/2021 a 23/04/2021 no valor de R\$142594,50; e a empresa GMP CONSTRUÇÕES efetuou apenas o pagamento parcial dos serviços executados pela empresa Construtora SCHIAVO EIRELLI, mesmo tendo recebido toda primeira medição, a empresa GMP CONSTRUÇÕES não efetuou o devido pagamento a subcontratada, é bom



**RODRIGUES & REZENDE ADVOGADOS ASSOCIADOS**  
Mariana/MG - Rua Senador Bawden, 12 - Centro - Mariana/MG - Telefone: (31) 3111-3032

Assunto: Ofício nº. 167/2021 - PROCURADORIA GERAL

Ilustríssimo Sr. Promotor de Justiça da Comarca de Mariana/MG  
Avenida Getúlio Vargas, s/n, Centro  
Mariana/MG

VINICIUS MENEZES SOARES, brasileiro, solteiro, empresário, inscrito sob CPF nº 115.062.088-45, RG nº MG-20.159973, com endereço profissional na Rua Augusto Vieira, n. 12, Bairro Lindaí, Belo Horizonte/MG, CEP 30.690-780 e DORIMAR SOARES LIMA, brasileira, casada, empresária, CPF 081.564.516-87, OJ MG 6.714.815, residente e domiciliado à Rua do Cordeiro, 790, Bairro Galego, Mariana, MG, por seu procurador ora signatário cujo instrumento de mandato específico instrui a presente, ambos com fins no Artigo 5º, II do Código de Processo Penal, e considerando a ilicção legal insculpida no Art. 129, I de Constituição Federal, vem apresentar NOTÍCIA CRIMINAL em face a MANOEL DOUGLAS SOARES OLIVEIRA, brasileiro, parlamentar, CPF - a identidade ignorada, com endereço à Rua Diamantina, 881 Bairro Cabanas, Mariana, MG, endereço eletrônico gabinetevereadorcorreo@gmail.com, pelo que passa a expor adiante:

O Primeiro Noticiante é sócio da Empresa GMP Construções Eireli, CNPJ 05093.749.0001/07 que tem como objeto social a construção de edifícios, realização de reformas prediais e obras civis em geral, conforme prova comprovante de inscrição da CNPJ anexa, sendo o Segundo Noticiante como administrador.

Em 27 de julho de 2021 o Segundo Noticiante com muita surpresa recebeu o Ofício 167/2021, oriundo da letra do Procurador Geral do Município de Mariana Dr. Frederico de Assis Faria noticiando que aquela procuradoria havia sido informada previamente pelo Sr. Manoel Douglas Soares Oliveira, Vereador do Município de Mariana no sentido de solicitar que "seja



**CONTAD**  
Assessoria Contábil  
CRC 01264170-7

3557.1609 | 98670.1609<sup>19</sup>



Rua Senador Bawden, 12 - Centro - Mariana/MG



**OUVIDORIA MUNICIPAL**

**Baixe nosso aplicativo**  
Mais transparência e acessibilidade para os cidadãos

DISPONÍVEL NO Google Play

Disponível na App Store




**PREFEITURA DE MARIANA**

Confira todos os nossos canais de atendimento no site: [ouvidormunicipal.com.br](http://ouvidormunicipal.com.br)





**PROGRAMAÇÃO**  
**SEMANA DA ALDRAVIA 2021**  
**11 ANOS**  
FORMA POÉTICA CRIADA EM MARIANA-MG

**DE 15 À 17 DE SETEMBRO**

**PROGRAMAÇÃO**  
SEMANA DA ALDRAVIA 2021 - 11 ANOS  
FORMA POÉTICA CRIADA EM MARIANA-MG

**DATA: 15 DE SETEMBRO**  
**HORÁRIO: 19H**  
**ALDRAVIA: PERSPECTIVAS METONÍMICAS, INCLUSIVA E HIPERLINKPTICA**

**PALESTRANTES:**



**MEDIAÇÃO:**



**TRANSMISSÃO AO VIVO PELO YOUTUBE**



**PROGRAMAÇÃO**  
SEMANA DA ALDRAVIA 2021 - 11 ANOS  
FORMA POÉTICA CRIADA EM MARIANA-MG

**DATA: 16 DE SETEMBRO**  
**HORÁRIO: 19H**  
**ALDRAVIA: DA LITERATURA À MATEMÁTICA**

**PALESTRANTES:**



**MEDIAÇÃO:**



**TRANSMISSÃO AO VIVO PELO YOUTUBE**



**PROGRAMAÇÃO**  
SEMANA DA ALDRAVIA 2021 - 11 ANOS  
FORMA POÉTICA CRIADA EM MARIANA-MG

**DATA: 17 DE SETEMBRO**  
**HORÁRIO: 17H**  
**11 ANOS DE ALDRAVIA**  
**OUTORGA DA MEDALHA DE MÉRITO CULTURAL DA ALACIB-MARIANA "FREI SANTA RITA DURÃO"**

**HOMENAGEADO:**



**JULIANO VASCONCELOS DUARTE**



**DISCURSO AO HOMENAGEADO: MAGDA CAMPOS**  
**DECLAMAÇÃO E MÚSICA: J. B. DONADON-LEAL**  
**DECLAMAÇÃO PROFESSORA HEBE RÔLA**  
**COLAR DE ALDRAVIAS: GISELI BARROS**




**INOVA ODONTO**  
SAÚDE & beleza

AGENDE JÁ SUA CONSULTA

MetLife, BB Dental, Unimed, Bradesco, Sudoeste, Gástrico, Dentaur, Fátia

- Endodontia (Canal)
- Prótese Dentária
- Implante
- Odontopediatria
- Ortodontia
- Limpeza de pele
- Massagem Relaxante
- Depilação a laser
- Botex
- E muito mais!

Tel: (31) 97108-3040 / (31) 3350-9120  
Rua João Pedro da Silva, Nº 385, Baurista



**SPORT FITNESS**  
Personal Class

- Jump
- Pump
- Spinning
- Hiit Spinning
- Cond. Postural.
- Musculação
- Abdominal Total
- Muay Thai
- Gap
- Funcional Power
- Dança

Endereço: Avenida Manoel Leandro Corrêa - 252 - A - Centro  
Telefone: 3557-3405



**CENTRO RR AUTOMOTIVO**

- TROCA DE PASTILHA DE FREIO
- TROCA DE ENGRANAGEM
- TROCA DE CORREIA DENTADA
- RETIIFICA DE MOTORES
- TROCA DE SUPLENÇÃO ALINHAMENTO 3D E BALANÇAMENTO
- INJEÇÃO ELETRÔNICA

98299-3382  
3558-5437



# EDUCAÇÃO: PANDEMIA CAUSA IMPACTOS NA ALFABETIZAÇÃO DE CRIANÇAS

@jornalpanfletus Pelo PNE, Brasil deve zerar taxa de analfabetismo até 2024.

No Brasil, 11 milhões de pessoas são analfabetas. São pessoas de 15 anos ou mais que, pelos critérios do Instituto Brasileiro de Geografia e Estatística (IBGE), não são capazes de ler e escrever nem ao menos um bilhete simples.

Pelo Plano Nacional de Educação (PNE), Lei 13.005/2014, que estabelece o que deve ser feito para melhorar a educação no país até 2024, desde o ensino infantil até a pós-graduação, o Brasil deve zerar a taxa de analfabetismo até 2024.

No Dia Mundial da Alfabetização, celebrado hoje (08/09), professores que trabalham com a alfabetização de crianças sobre os impactos da pandemia na etapa de ensino e sobre a rotina desses profissionais.

## Sem tempo para cansaço

O professor do terceiro ano do ensino fundamental da Escola Classe Comunidade de Aprendizagem do Paranoá, no Distrito Federal, Mateus Fernandes de Oliveira diz que ainda não conseguiu parar para sentir o cansaço que todo o período de pandemia causou até aqui. Nos últimos 18 meses, ele precisou lidar com diversas situações, incluindo famílias de estudantes com fome. Foi preciso que a escola se organizasse para distribuir cestas básicas nas casas dos alunos.

"A gente estava falando de falta de alimentos em casa. Famílias passando por necessidades. Não era possível cobrar de uma família que estava preocupada com alimentação que desenvolvesse um processo de escolarização em um momento como este. A gente entendeu que a escola pública, como parte do Estado, tem responsabilidade social. O Estado deveria cuidar das necessidades básicas, mas não estava dando conta. A escola teve que se mobilizar".

Enquanto a escola esteve fechada, o professor chegou até mesmo a visitar os estudantes pessoalmente, levar para eles as atividades e verificar como estavam. A maior parte dos alunos não tinha acesso à internet e acabava não participando das aulas online. Agora a escola voltou em um modelo híbrido, intercalando ensino

presencial e ensino remoto.

Oliveira percebe que as desigualdades se acentuaram. Aqueles alunos que vêm de um contexto familiar em que a leitura faz parte do cotidiano, em que há livros e revistas em casa, chegam agora ao terceiro ano do fundamental sabendo ler e escrever. Aqueles que moram em casas com pouca ou nenhuma leitura, às vezes sem mães e pais alfabetizados, acabam tendo um conhecimento aquém do esperado para crianças com 8 ou 9 anos de idade.

"Não dá para considerar este ano como só este ano. É pensar este ano e o seguinte como duas coisas contínuas, porque senão a gente se exaspera e atropela os processos. Atropela o tempo de entender o que a gente sentiu e o que está sentindo e de perceber que caminhos pode trilhar. A gente pode acabar até gerando o contrário do que gostaria. Em princípio, é preciso ter calma e, ao mesmo tempo, saber que não temos tempo a perder".

## Trabalho redobrado

Em Corumbá (MS), foi com cachorrinhas que a professora da Escola Municipal Almirante Tamandaré, Sonia Bays, conquistou os alunos e conseguiu medir o que eles haviam aprendido em um ano de pandemia. Ela dá aula para o primeiro ano do ensino fundamental, estudantes de 6 anos, que estão começando a ser alfabetizados. "Querida fazer algo mais lúdico. Acredito que as crianças são penalizadas por estar longe da escola. Criança em fase de alfabetização precisa da escola", diz.

Diante das dificuldades de ensinar a distância e por meio de tecnologias, ela gravou um vídeo apresentando os próprios animais de estimação e pediu que os pais estimulassem os filhos a fazer o mesmo com seus bichinhos. "Na fase da alfabetização, a criança precisa de oralidade. Ela fala e depois transfere para o papel. É preciso estimular essa espontaneidade, essa fala das crianças".

Ao pequeno grupo que estava sendo atendido presencialmente em horários especiais na escola, ela pediu que desenhasse e, se soubesse, escrevesse

os nomes dos animais. Foi assim que avaliou o que os alunos sabiam e aquilo em que tinham dificuldades. Com base nas atividades desenvolvidas com as crianças, surgiu o trabalho Alfabetização e Infância em Tempos de Pandemia, apresentado em agosto no 5º Congresso Brasileiro de Alfabetização.

A maior parte dos alunos de Sonia está em situação de vulnerabilidade. Não é raro que as famílias tenham apenas um celular com acesso limitado à internet. A estratégia muitas vezes, durante mais de um ano de pandemia, era mandar vídeos por WhatsApp, para que os responsáveis baixassem usando a internet do trabalho e, depois, mostrassem para as crianças.

No ano passado, ela chegou a conhecer os alunos pessoalmente, antes do fechamento das escolas por causa da pandemia. A turma desse ano, no entanto, era uma lista com 23 nomes e contatos. Sonia fez questão de entrar em contato com cada um por ligação e conversar com alunos e famílias. A logística não foi simples, alguns estudantes precisaram ir para uma área com wifi aberto, para receber a videochamada.

A escola foi retomando aos poucos o ensino presencial. Primeiro, apenas uma vez por semana para atender aos alunos que não tinham acesso a aulas remotas. Agora, a escola voltou às aulas presenciais em esquema de revezamento, com turmas reduzidas.

"Os professores, cada um de uma série, selecionaram os conteúdos que seriam prioritários, que seriam essenciais. Não vamos ter como dar conta de tudo. Estamos focando em leitura e escrita", diz e acrescenta: "Os alunos não perderam o ano, eles ganharam a vida. Se antes já tínhamos déficit de aprendizagem, agora também temos, ainda maior. Teremos que redobrar o trabalho para vencer isso".

## Da sala para a tela

Depois de oito anos nas salas de aula no Rio de Janeiro, o professor Ricardo Fernandes assumiu, em 2019, o cargo de assistente de Gerência de Alfabetização e Anos Iniciais da Secretaria Municipal de Educação. No ano passado, com a pandemia, Fernandes passou a gravar aulas e podcasts para os estudantes da rede municipal, por meio da prefeitura, para garantir a educação remota. Ele, de repente, passou a alcançar um público muito maior.

"Acaba que você, que está produzindo uma vídeoaula, você não vira só o professor de uma turma. A sensação que dá é que você vira professor de muitas turmas. Essa foi uma estratégia muito importante para muitas crianças que estavam em casa", diz.

Foi preciso, segundo Fernandes, recriar, com tecnologia, espaços alfabetizadores. Além de o formato ser um desafio, foi preciso também repensar o conteúdo de alfabetização, incluindo as famílias. "Todas as vezes que a gente pensa um material agora, a gente pensa que essa família vai assistir junto, vai ajudar na mediação desse conteúdo. Então as aulas agora são pensadas na perspectiva mais coletiva. Quem está escutando o que essa criança fala? Quais as perguntas que essa criança pode fazer para essa pessoa? É esse processo de uma educação coletiva que traz para a alfabetização um novo caráter".

O professor conta que, durante a pandemia, as trocas entre os professores da rede de ensino ajudaram a desenvolver novas estratégias para chegar aos alunos e também ajudaram os próprios profissionais a não se sentirem isolados. Fernandes ressalta, no entanto, que mesmo com o esforço, há estudantes que precisarão de mais atenção. "A gente sabe que existe um público que historicamente está alijado do contexto de alfabetização e de educação, e esse contexto foi intensificado com a pandemia".

Estudo encomendado ao Datafolha pela Fundação Lemann, o Itaú Social e o Banco Interamericano de Desenvolvimento (BID), divulgado em junho deste ano, mostra que mais da metade (51%) das crianças em processo de alfabetização na rede pública brasileira ficaram no mesmo estágio de aprendizado, ou seja, não aprenderam nada de novo durante a pandemia. Entre os estudantes brancos, 57% teriam aprendido coisas novas, segundo a percepção dos responsáveis. Entre os estudantes negros, esse índice cai para 41%.

Como responsável pela produção de materiais para a alfabetização, Fernandes diz que um dos objetivos é que os estudantes se sintam representados. "Não se pode alfabetizar sem olhar para a favela, sem olhar para o bairro desse aluno, sem olhar para o ritmo desse aluno, sem entender que é um sujeito que aprende quando está em casa, quando está em contato com outros sujeitos. Não se

pode negar os aspectos culturais da cidade", defende.

## Unindo forças

Para a presidente da União Nacional dos Dirigentes Municipais de Educação (Undime) no Paraná, Marcia Baldini, é necessária a união de forças de gestores, Poder Público, professores e familiares para garantir o ensino e a aprendizagem das crianças brasileiras. Marcia, que coordena o Grupo de Trabalho sobre Alfabetização da Undime, diz que a pandemia causou um prejuízo muito grande à alfabetização.

"É necessário ter políticas públicas nesse sentido, voltar o olhar para isso, porque se não tivermos nas nossas escolas um olhar focado em relação ao professor alfabetizador, a formação continuada, condições de trabalho, a conscientização das famílias para que esse aluno possa aprender, os prejuízos serão imensuráveis nos anos seguintes na educação fundamental, no ensino médio e até mesmo na educação superior; em que vamos formar os famosos analfabetos funcionais".

Marcia explica que a alfabetização exige a mediação do professor. Isso porque gestos, movimentos labiais e materiais didáticos têm impacto na aprendizagem. Esses elementos acabam se perdendo no ensino remoto. "Os alunos que estão retornando [para o ensino presencial] apresentam muitas dificuldades, há alunos que esqueceram até mesmo como se escreve o nome".

Os dados mostram muito claramente, nos primeiros anos da educação infantil e do ensino fundamental, prejuízos sociais, econômicos, educacionais, que vão se estender ao longo da vida.

## Retomada

Neste semestre, as escolas estão, aos poucos, com o avanço da vacinação no país, retomando as aulas presenciais, ainda que mescladas ao ensino remoto, no chamado ensino híbrido. Será preciso ainda, segundo a oficial de educação do Fundo das Nações Unidas para a Infância (Unicef) no Brasil, Júlia Ribeiro, localizar os estudantes que não conseguiram assistir às aulas na pandemia.

"Fazer busca ativa desses meninos e meninas que não tiveram condição de se manter aprendendo durante a pandemia. Os dados apontam isso, a pandemia atingiu meninos e meninas que já eram mais vulneráveis. Quem já estava fora da escola ficou cada vez mais longe, e quem estava na escola, mas sem condições de aprender em casa, acabou sendo excluído desse direito".

Pesquisa divulgada este ano pelo Unicef mostra que o número de crianças e adolescentes sem acesso à educação no Brasil saltou de 1,1 milhão em 2019 para 5,1 milhões em 2020. Desses, 41% têm entre 6 e 10 anos, faixa etária em que ocorre a alfabetização.

"A alfabetização é fundamental para a manutenção desse menino ou menina na escola. É nessa faixa etária que é criado maior vínculo, inclusive com a escola. Ciclos de alfabetização que são incompletos podem acarretar reprovações e abandonos escolares nas demais etapas, nas etapas subsequentes", ressalta.

Para Júlia, sobretudo na pandemia, quando as crianças tiveram aprendizagens diferentes, todas as etapas escolares devem se comprometer a garantir o aprendizado dos estudantes, garantir que aprendam a ler e escrever.

"A gente precisa de uma corresponsabilização de todo o sistema educacional no sentido de garantir que cada criança e adolescente, independentemente de idade, tenha as oportunidades necessárias que lhe garantam alfabetização completa, que lhe possibilite que esses meninos e meninas tenham maior liberdade, maior autonomia, que estejam incluídos na sociedade, que tenham mais acesso a oportunidades profissionais e pessoais, que tenham acesso a seus direitos".

## Ministério da Educação

No dia 30 de junho deste ano, o MEC lançou o Sistema Online de Recursos para a Alfabetização, apelidado de Sora. A plataforma foi desenvolvida para apoiar professores e trabalhadores da educação no planejamento e execução de atividades de ensino para alunos que estão aprendendo a ler e escrever.

O sistema traz estratégias de ensino ou como o conteúdo pode ser ensinado. Elenca também propostas de atividades a serem aplicadas em salas de aula, ferramentas que são utilizadas na consolidação da apreensão dos conteúdos.

A plataforma disponibiliza recursos adicionais diversos que auxiliam os professores. Podem ser acessadas, por exemplo, imagens que ajudam a fixar as letras do alfabeto. Será incluído também um módulo com sugestões de avaliações para verificar a aprendizagem do conteúdo.



Telefone e whatsapp: (31)98851-5273 / Endereço: Rua Bela Vista, nº10, Estrela do Sul – Mariana/MG  
Email: bichochoiquepetstore@gmail.com / Instagram: @pet\_bichochoique



31 99880-7120  
Av. dos salgueiros - 85 - A  
AQUELA PICANHA TOP.COM PRECINHO TOP



## VIDA DE CACHORRO

@jornalpanfletus



@priscillaportoescritora

Já estamos no 9 de 12 mês do ano... será que ainda há tempo para planejar? Aliás, ainda há tempo de olhar para os últimos 8 meses e analisar o que valeu a pena ou não? Talvez... tentar traçar metas com fundamentos e sem riscos.

Bobagem! Quantos planos fazemos e esquecemos nos papéis velhos da gaveta cheia e desarrumada do armário?

Às vezes, o que me espanta mesmo é o leque de novas oportunidades que para nós se configura, a cada amanhecer, após uma noite mal dormida e cheia de problemas. E, ainda que

tudo pareça perdido, o travesseiro consegue nos confortar um pouco e aliviar dificuldades que insistem em nos fazer constatar o significado exato de ser gente, de ser adulto e de ser alguém no emaranhado de pessoas, ideias, ideais, necessidades e planos que arquitetam nossa espécie.

Enquanto isso, o cachorro aqui de casa, espreguiça, deita e lança-me olhar lânguido de bicho que - exceto em nossos momentos máximos de prazer - tanto invejamos. Parece que, as maiores dificuldades que ele tem são: conseguir sobras de nossas

comidas - uma vez que a sua parece não mais lhe satisfazer - e curtir alguns momentos de prazer em cima do sofá, antes de ser descoberto e sair correndo.

Mas, voltando a nossa realidade e tentando fazer uma análise dos "acertos" e "erros" praticados nos 8 meses que já se passaram, gostaria de concluir alguma coisa. No entanto, quem conclui será, apenas, Deus. Enquanto vivemos estaremos, repetidamente, tentando.

Tentando ser feliz, tentando nos satisfazer, tentando amar, tentando realmente



entender o que bem estamos fazendo por aqui... ... e tentando nos encaixar em padrões pré-estabelecidos.

## FORMAÇÕES GEOLÓGICAS ROCHOSAS AJUDAM A ENTENDER ORIGEM DAS PEDRAS NOS RINS

@jornalpanfletus

Área de estudo nasce da intersecção entre biologia, medicina e geologia e inspira busca por tratamentos.

Cientistas buscaram inspiração em formações geológicas para entender o que se passa nas profundezas do corpo humano —mais precisamente nos rins de 10% da humanidade, que sofrem com cálculos renais.

A expectativa é que esse conhecimento abra uma avenida rumo a novas terapias e tratamentos, relatam pesquisadores da Universidade de Illinois em Urbana-Champaign e da Clínica Mayo, ambas nos EUA.

Ao longo dos últimos anos, os cientistas analisaram mais de 90 mil amostras de cálculos renais para entender os mecanismos por trás da formação deles, e conseguiram mostrar que a ideia de um crescimento camada a camada, formando uma entidade compacta e resistente, não fazia muito sentido.

Até então se supunha que os cálculos não

conseguiam ser desfeitos naturalmente dentro do rim, mas a investigação mostrou que, assim como certas rochas sedimentares, os cálculos passam por repetidos ciclos de cristalização, dissolução, fratura e falhas, num processo conhecido como diagênese. *“Quando um cálculo passa pela etapa de dissolução, ele não se desmancha completamente. Um cálculo cresce e então se dissolve apenas parcialmente durante um desses ciclos. Ele parece um pequeno queijo suíço, e deixa para trás um pouco de massa mineral, que contém cristais, orifícios, fraturas e falhas anteriores. Na próxima sequência, ocorre mais crescimento mineral, dissolução, fraturamento e falhas, e assim por diante”,* explica Bruce Fouke, professor da Universidade de Illinois e um dos responsáveis pela pesquisa.

Esse conhecimento biogeológico, ou

biogeológico, ganhou sustentação com a descrição detalhada dessa série de etapas de formação rochosa, o que os especialistas chamam de sequência paragenética. Os achados mais recentes do grupo foram publicados na revista científica Nature Reviews Urology.

Não é de hoje que a humanidade sofre com pedras nos rins. O caso mais antigo de que se tem nota é de 4.400 a.C., descoberto graças às investigações de uma múmia egípcia —o cálculo ainda estava lá. Infelizmente, mesmo hoje, ainda não há um tratamento definitivo para essa condição.

Os cálculos estudados pelo grupo eram fatiados, e os cortes ultrafinos, de até um bilionésimo de metro, eram avaliados por meio do microscópio. Nessa situação, as fatias são tão finas que a luz é capaz de atravessá-las, formando as imagens que são analisadas pelos cientistas.

A composição diversa observada, com deposição de camadas sobre camadas, e ainda a presença de cristais individuais, cortados transversalmente por outros, além da presença de fraturas, orifícios e falhas deu as pistas necessárias para as mudanças no entendimento de como surgem e para onde vão os cálculos.

Felizmente a natureza pode servir de fonte de inspiração para ajudar nessas descobertas.

Uma rocha sedimentar, o travertino formado nas fontes termais de Mammoth, no Parque Nacional de Yellowstone, nos EUA, possui a característica de crescer depressa: de um milhão a um bilhão de vezes mais rápido do que outras rochas calcárias na superfície da Terra. Todos os dias cerca de uma tonelada de rocha se forma no local, a partir da deposição de cristais.

E uma das razões desse depósito acelerado é a presença de certas proteínas produzidas por bactérias. Os cientistas então se perguntaram se micróbios e seus componentes poderiam também explicar a formação de pedras no rim humano.

A resposta curta é que sim, mas a história é mais complexa, já que há várias bactérias diferentes em um ser humano. Além disso, existem outros mecanismos que também podem promover ou inibir o crescimento de cálculos, como a quantidade de determinados sais no organismo e até mesmo alguns medicamentos.

De toda forma, saber do potencial papel dos micróbios na história já permite que cientistas especulem caminhos de tratamento com probióticos (microrganismos benéficos à saúde humana) ou prebióticos, substâncias que buscam fomentar o crescimento dos micróbios adequados para o efeito desejado.

Essas observações dos cientistas valem especialmente para os cálculos compostos de oxalato de cálcio, um dos mais principais comuns. Ele é mais frequente quando há baixa ingestão de água e consumo inadequado e excessivo de cálcio.

Há ainda outros três tipos importantes: cálculos de ácido úrico (muito ligado à dieta); de estruvita (associado a infecções); e de cistina (condição hereditária).

Além do rim, outros órgãos também podem sofrer com a formação de cálculos —um exemplo é o da vesícula biliar, que tem outra composição. A biomineralização também pode ter outros efeitos no corpo: placa nas artérias, placa dentária, aterosclerose, calcificação da valva aórtica, entre outros.

*“Nosso trabalho com cálculos renais está estabelecendo uma abordagem científica consistente para, no futuro, entender melhor essas outras formas de biomineralização no corpo humano”,* diz Fouke.

No entanto, existem dificuldades a serem superadas, afirma John Lieske, da Mayo Clinic, o outro líder do grupo. *“Um problema nos estudos é que os cálculos renais crescem relativamente devagar e numa forma errática em humanos, de forma que os estudos são demasiadamente longos e com um grande número de pacientes. Infelizmente, não há bons modelos animais de formação de cálculo renal. Por fim, é difícil conseguir tecido renal humano para estudar os cálculos enquanto eles estão surgindo.”*



Em breve ! 17/18 setembro

Super BAZAR

Lopes Calçados

Rua: Diamantina 511 Cabanas

**DENBER** – É a aglutinação dos nomes Denise e Bernardo.

É uma empresa que ajuda pais, cuidadores e educadores a formar adultos mais confiantes e responsáveis.

O nosso diferencial é trabalhar alinhado aos pilares do desenvolvimento humano, porque nós atuamos nos principais âmbitos relacionados à aprendizagem: Família - Aluno - Escola.

Nossa missão está centrada na formação global do indivíduo tendo o principal objetivo a formação de um cidadão crítico, autônomo, proativo, capaz de intervir socialmente de forma positiva.

Será uma honra te ajudar a construir o futuro do seu filho. Juntos por uma educação melhor e mais humanizada. Estamos atendendo no formato on-line e presencial. Venha nos conhecer!!



DENBERPSICO  
PEDAGOGICO



31 9 8566-4576



CHOCOLATE  
com Afeto  
SINCE 2012

Casamentos • Coquetéis • Brunch • Mini Wedding  
Festas • Delivery • confraternizações

(31) 9 8567-2320



Jornal  
**Panfletu's**

 @jornalpanfletus  /JornalPanfletus

[www.jornalpanfletus.com.br](http://www.jornalpanfletus.com.br)



**QUER  
ANUNCIAR  
EM NOSSO  
SITE?**

ENTRE EM CONTATO  
CONOSCO E ATINJA O  
SEU PUBLICO-ALVO.

**CONTATO**

**98880-3046**



**98632-8731**

**98578-4257**

[www.jornalpanfletus.com.br](http://www.jornalpanfletus.com.br)

**COMARCA DE OURO PRETO-MG-EDITAL DE CITAÇÃO- PRAZO - DE 20 (vinte) DIAS - A Dr<sup>a</sup> ANA PAULA LOBO PEREIRA DE FREITAS, MM<sup>a</sup>.** Juíza de Direito da 2<sup>a</sup> Vara Cível da Comarca de Ouro Preto, Estado de Minas Gerais, em pleno exercício do seu cargo, na forma da lei etc. FAZ SABER, a todos quantos o presente edital virem ou dele conhecimento tiverem, expedido dos autos nº 5000447-06.2021.8.13.0461, da Ação de USUCAPIÃO EXTRAORDINÁRIA, proposta por TEREZA ARMENTANO MUDADO, brasileira, solteira, portadora do RG M-3.514.503 e CPF 666.215.776-72, residente e domiciliada à Rua dos Otoni, 77, Bairro Santa Efigênia, Belo Horizonte/MG, "Imóvel rural, com área de 2.0081 ha, perímetro de 694,14m, denominado "Mãe do Mundo", São Bartolomeu (distrito), Município de Ouro Preto-MG, distante 1,3 Km da Igreja Nossa Senhora das Mercês. Inicia-se a descrição deste perímetro no vértice EKL-M-0470, de coordenadas (Longitude: -43°34'04.930", Latitude: -20°19'20.581" e Altitude: 1070.56 m); deste segue confrontando com a Estrada Municipal(Ouro Preto / São Bartolomeu), até o vértice DHI-M-7118 com os seguintes azimutes e distâncias: 162°12' e 22,42 m até o vértice EKL-V-0439, (Longitude: -43°34'04.694", Latitude: -20°19'21.275" e Altitude: 1.069,86 m); 157°27' e 25,04 m até o vértice EKL-V-0440, (Longitude: -43°34'04.363", Latitude: -20°19'22.027" e Altitude: 1.070,74 m); 159°27' e 12,81 m até o vértice EKL-V-0441, (Longitude: -43°34'04.208", Latitude: -20°19'22.417" e Altitude: 1.072,75 m); 175°24' e 5,43 m até o vértice EKL-V-0442, (Longitude: -43°34'04.193", Latitude: -20°19'22.593" e Altitude: 1.073,61 m); 187°12' e 6,70 m até o vértice EKL-V-0443, (Longitude: -43°34'04.222", Latitude: -20°19'22.809" e Altitude: 1.074,82 m); 202°44' e 5,40 m até o vértice EKL-V-0444, (Longitude: -43°34'04.294", Latitude: -20°19'22.971" e Altitude: 1.075,36 m); 214°10' e 7,44 m até o vértice EKL-V-0445, (Longitude: -43°34'04.438", Latitude: -20°19'23.171" e Altitude: 1.076,28 m); 231°28' e 9,38 m até o vértice EKL-V-0446, (Longitude: -43°34'04.691", Latitude: -20°19'23.361" e Altitude: 1.077,52 m); 238°17' e 30,96 m até o vértice EKL-V-0447, (Longitude: -43°34'05.599", Latitude: -20°19'23.890" e Altitude: 1.079,80 m); 229°44' e 8,33 m até o vértice EKL-V-0448, (Longitude: -43°34'05.818", Latitude: -20°19'24.065" e Altitude: 1.081,05 m); 222°43' e 13,86 m até o vértice EKL-V-0449, (Longitude: -43°34'06.142", Latitude: -20°19'24.396" e Altitude: 1.081,68 m); 218°42' e 8,91 m até o vértice EKL-V-0450, (Longitude: -43°34'06.334", Latitude: -20°19'24.622" e Altitude: 1.081,52 m); 213°40' e 9,57 m até o vértice EKL-V-0451, (Longitude: -43°34'06.517", Latitude: -20°19'24.881" e Altitude: 1.083,69 m); 208°24' e 7,62 m até o vértice EKL-V-0452, (Longitude: -43°34'06.642", Latitude: -20°19'25.099" e Altitude: 1.083,75 m); 201°33' e 7,74 m até o vértice EKL-V-0453, (Longitude: -43°34'06.740", Latitude: -20°19'25.333" e Altitude: 1.084,37 m); 191°35' e 12,56 m até o vértice EKL-V-0454, (Longitude: -43°34'06.827", Latitude: -20°19'25.733" e Altitude: 1.085,50 m); 183°41' e 15,32 m até o vértice EKL-V-0455, (Longitude: -43°34'06.861", Latitude: -20°19'26.230" e Altitude: 1.086,98 m); 164°14' e 13,36 m até o vértice EKL-V-0456, (Longitude: -43°34'06.736", Latitude: -20°19'26.648" e Altitude: 1.087,65 m); 154°11' e 12,26 m até o vértice EKL-V-0457, (Longitude: -43°34'06.552", Latitude: -20°19'27.007" e Altitude: 1.089,08 m); 159°47' e 18,81 m até o vértice EKL-V-0458, (Longitude: -43°34'06.328", Latitude: -20°19'27.581" e Altitude: 1.090,70 m); 164°33' e 3,16 m até o vértice EKL-V-0459, (Longitude: -43°34'06.299", Latitude: -20°19'27.680" e Altitude: 1.091,50 m); 181°19' e 6,24 m até o vértice EKL-V-0460, (Longitude: -43°34'06.304", Latitude: -20°19'27.883" e Altitude: 1.092,75 m); 193°24' e 2,88 m até o vértice EKL-V-0461, (Longitude: -43°34'06.327", Latitude: -20°19'27.974" e Altitude: 1.093,55 m); 211°56' e 12,40 m até o vértice EKL-V-0462, (Longitude: -43°34'06.553", Latitude: -20°19'28.316" e Altitude: 1.095,21 m); 218°08' e 18,42 m até o vértice EKL-P-1404, (Longitude: -43°34'06.945", Latitude: -20°19'28.787" e Altitude: 1.099,57 m); 217°56' e 9,44 m até o vértice EKL-P-1405, (Longitude: -43°34'07.145", Latitude: -20°19'29.029" e Altitude: 1.100,33 m); 191°47' e 9,36 m até o vértice EKL-M-0471, (Longitude: -43°34'07.211", Latitude: -20°19'29.327" e Altitude: 1.101,17 m); 231°09' e 5,74 m até o vértice DHI-M-7118, (Longitude: -43°34'07.365", Latitude: -20°19'29.444" e Altitude: 1.098,46 m); deste segue confrontando com a EFVM -Estrada de Ferro Vitória a Minas, de propriedade da empresa Vale S.A-CNPJ nº 33.592.510/0001-54, até o vértice DHI-M-7120 com os seguintes azimutes e distâncias: 319°36' e 13,61 m até o vértice DHI-M-7119, (Longitude: -43°34'07.669", Latitude: -20°19'29.107" e Altitude: 1.095,11 m); 306°02' e 54,62 m até o vértice DHI-M-7120, (Longitude: -43°34'09.191", Latitude: -20°19'28.062" e Altitude: 1.082,93 m); deste segue confrontando como imóvel denominado Chácara do Desidério-Gleba A (Matricula nº 12.570 - Livro nº 2), de propriedade de João Paulo de Paiva Dias, até o vértice EKL-M-0470 com os seguintes azimutes e distâncias: 343°11' e 53,69 m até o vértice EKL-P-1406, (Longitude: -43°34'09.726", Latitude: -20°19'26.391" e Altitude: 1.078,33 m); 07°51' e 29,31 m até o vértice EKL-P-1407, (Longitude: -43°34'09.588", Latitude: -20°19'25.447" e Altitude: 1.073,50 m); 347°02' e 36,08 m até o vértice EKL-P-1408, (Longitude: -43°34'09.867", Latitude: -20°19'24.304" e Altitude: 1.076,24 m); 50°47' e 51,97 m até o vértice EKL-P-1409, (Longitude: -43°34'08.479", Latitude: -20°19'23.236" e Altitude: 1.076,40 m); 64°26' e 22,10 m até o vértice EKL-P-1410, (Longitude: -43°34'07.792", Latitude: -20°19'22.926" e Altitude: 1.076,56 m); 59°37' e 33,70 m até o vértice EKL-P-1411, (Longitude: -43°34'06.790", Latitude: -20°19'21.372" e Altitude: 1.071,40 m); 37°26' e 20,34 m até o vértice EKL-P-1412, (Longitude: -43°34'06.364", Latitude: -20°19'21.847" e Altitude: 1.069,24 m); 41°00' e 11,98 m até o vértice EKL-P-1413, (Longitude: -43°34'06.093", Latitude: -20°19'21.553" e Altitude: 1.070,14 m); 48°23' e 17,69 m até o vértice EKL-P-1414, (Longitude: -43°34'05.637", Latitude: -20°19'21.171" e Altitude: 1.075,04 m); 58°06' e 6,29 m até o vértice EKL-P-1415, (Longitude: -43°34'05.453", Latitude: -20°19'21.063" e Altitude: 1.069,82 m); 45°40' e 21,21 m até o vértice EKL-M-0470, ponto inicial da descrição deste perímetro. Todas as coordenadas aqui descritas estão georreferenciadas ao Sistema Geodésico Brasileiro tendo como datum o SIRGAS2000. A área foi obtida pelas coordenadas cartesianas locais referenciadas ao Sistema Geodésico Local (SGL-SIGEF). Todos os azimutes foram calculados pela fórmula do Problema Geodésico Inverso (Puissant). Perímetro e Distâncias foram calculados pelas coordenadas cartesianas geocêntricas. E, por este edital CITA todos os que se encontram em lugar incerto e não sabido, bem como os eventuais interessados, para, querendo, vir contestar a presente ação, no prazo legal de 15 (quinze) dias, sob pena de não o fazendo, presumirem-se aceitos, com verdadeiros, os fatos alegados na inicial (art.335 do NCP/15). E, para que ninguém alegue ignorância, mandou a MM<sup>a</sup> Juíza de Direito expedir o presente edital que será publicado no "Diário do Judiciário" e afixado em local de costume deste Fórum. Dado e passado nesta Cidade e Comarca de Ouro Preto, Estado de Minas Gerais aos 15 de julho de 2021. Eu, Rosângela Cristina Cassiano Mendes, Escrivã Judicial subscrevi.



facebook.com/JornalPanfletus

Sociais da Leticia Aguilar



Mensagem da semana

Você não chegou até aqui por acaso. Cada escolha que você fez na vida lhe trouxe até aqui. Cada tropeço e cada acerto serviram de lição. Não valorize mais as suas fraquezas do que as suas forças. Tudo faz parte da sua vida e de quem você é. Se há algo que não gosta em sua vida, mude. A atitude deve partir de você, você comanda a sua vida. Trabalhe duro, seja responsável com você e disciplinado, conte com a sorte, mas tenha confiança em você! Você é responsável pela sua vida e por cada decisão que toma. Pense nas consequências dos seus atos, mas não se cobre muito. Confie nos seus instintos, deixe aflorar a sua sensibilidade e use a razão para aparar as arestas. Não tome decisões importantes baseando-se na opinião e conselhos dos outros, pois depois é você que irá conviver com as suas decisões. E acima de tudo, pense positivo, exercite a sua autoconfiança. Se você não confiar em si mesmo, quem é que pode confiar?!

- Micropigmentação de sobrancelhas, lábios e Capilar
- Despigmentação a jato de plasma
- Design personalizado
- Cílios



9 8317-3875



Família unida na empresa Gás Dulico! Sucesso garantido!



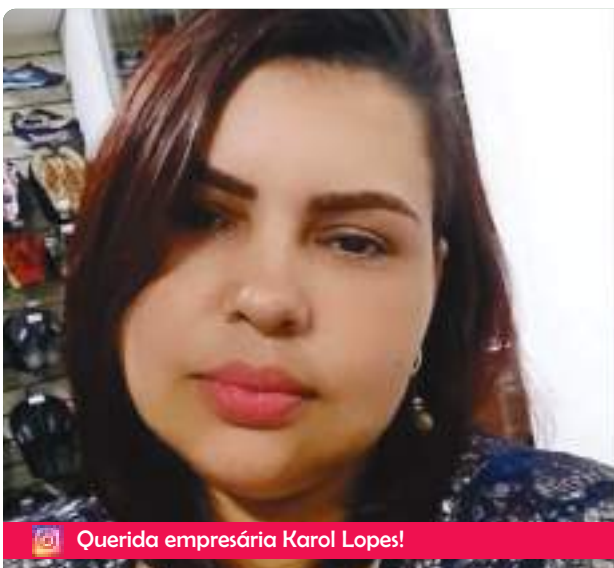
Felicidades ao lindo casal Raiane & Helerson



Presença vip da nossa querida empresária Pollyanna Cota (Prime Beef) por aqui! Linda!



@bruna.comunica



Querida empresária Karol Lopes!



@anaffavia Curtindo um pouquinho desse feriado



@ruthellenmoretty



@deniaoliveira Liberte-se daquilo que trava o teu sorriso



Priscila Oliveira está em Lavras Nova MG. Saí da toca

A farmácia **mais barata** do Brasil!




**ESTAMOS FAZENDO ENTREGA**

**HORÁRIO DE FUNCIONAMENTO:**

Segunda a sexta-feira  
8h às 20:30h | Entregas de 8h às 20h

Sábado:  
8h às 14h | Entregas de 8h às 13:30h

<b>UNIDADE I</b>	<b>UNIDADE II</b>
☎ 3558-1031	☎ 3557-4498
☎ 98733-2454	☎ 98556-1609

@ultrapopularmariana Ultra Popular Mariana