

Jornal Panfletus

Jornalismo Verdade

www.jornalpanfletus.com.br

Desde agosto de 2001 - Número 1.088 - 15/01/2026 a 22/01/2026 - Dist.Gratuita - Contato: (31)98578-4257 (Ângelo) / (31)98632-8731 (Leticia) / (31) 98880-3046 (Cassiano)

Mariana | Catas Altas | Santa Bárbara | Ouro Preto | Itabirito

@jornalpanfletus /JornalPanfletus

IGC
Imobiliária Geraldo Carvalho Ltda.
PJ nº 4732
(31) 3557-2004
99961-3043
98484-9353
Imóveis em Mariana, OP e Região!
Endereço: Av. Manoel Leandro Corrêa, 15 - Loja 9 - Centro - Mariana


LARA ETRUSCO
ODONTOLOGIA AVANÇADA


Clínico geral
Implantodontia
Próteses
Ortodontia
Endodontia

ATENDIMENTO PARTICULAR E CONVÊNIOS

 31 99800-2200
R. Manoel C. Athaide, nº 96
Sala 06 - Mariana, MG
(Em cima do Lab Vanderlei Machado)



 **3557-1240**  **98611-2963**




Ofertas Imperdíveis

Endereço: Av. Getúlio Vargas, 6 - Centro, Mariana

Verão tranquilo
é ter com quem contar.

- Seguro Auto
- Seguro Residencial
- Tag de Passagem
- Cartões

Abra sua conta.







Editorial, por Cassiano Aguiar / Editor Chefe / Jornalista 20.483/MG

CACHOEIRA DO BRUMADO ENTRE CONQUISTAS E DESAFIOS: o futuro que o distrito merece

Desenvolvimento com identidade, cuidado ambiental e compromisso permanente com quem vive no distrito.

Cachoeira do Brumado vive um momento de transição importante. Nos últimos anos, o distrito de Mariana passou a ocupar um espaço mais visível no planejamento público, saindo do campo das promessas para experimentar entregas concretas que impactam diretamente a vida da população. Ainda assim, os avanços precisam caminhar com a mesma intensidade das demandas históricas da comunidade, que seguem clamando por atenção contínua, políticas estruturantes e presença efetiva do poder público. Entre as conquistas recentes, é preciso reconhecer a entrega de novos espaços públicos, como a escola e o complexo esportivo, que representam mais do que obras físicas. A escola simboliza investimento direto no futuro, oferecendo melhores condições de ensino para crianças e jovens do distrito. O complexo esportivo, por sua

vez, fortalece o convívio social, promove saúde, lazer e cria alternativas positivas de ocupação para a juventude. São iniciativas que elevam a autoestima da comunidade e ajudam a reduzir desigualdades históricas entre sede e distritos.

No entanto, o desenvolvimento de Cachoeira do Brumado precisa ser pensado de forma integrada, respeitando aquilo que o distrito tem de mais valioso: seu patrimônio natural. A cachoeira que dá nome à localidade é, sem dúvida, o bem mais precioso da comunidade. Trata-se de um atrativo natural de grande beleza, que carrega valor ambiental, cultural e econômico. Valorizar sistematicamente esse espaço não é apenas uma questão de preservação ambiental, mas uma estratégia essencial para o fomento da economia local, do turismo sustentável e da geração de renda para moradores.

Ademais, a cachoeira precisa de cuidados especiais, com políticas permanentes de preservação, ordenamento do uso, infraestrutura adequada, limpeza, sinalização e educação ambiental. Cuidar desse patrimônio é garantir que moradores e turistas possam desfrutar de forma segura e responsável de um bem natural que movimenta o comércio, fortalece o artesanato e projeta o distrito para além de suas fronteiras.

Ao mesmo tempo, persistem desafios que não podem ser ignorados. As estradas de acesso continuam sendo um gargalo histórico, dificultando a mobilidade, o escoamento da produção local e o fluxo turístico. A iluminação pública, ainda insuficiente em alguns pontos, impacta diretamente a segurança e a qualidade de vida da população. O transporte público,

especialmente com a ampliação efetiva do programa Tarifa Zero, precisa alcançar o distrito com regularidade e qualidade, garantindo o direito de ir e vir.

Também é fundamental avançar na valorização dos artesãos, guardiões de uma tradição reconhecida, e ampliar a presença de programas de benefício social, assegurando inclusão e proteção às famílias em situação de vulnerabilidade.

Portanto, Cachoeira do Brumado já deu passos importantes, mas o futuro do distrito exige continuidade, visão de longo prazo e equilíbrio entre desenvolvimento, justiça social e preservação ambiental. Valorizar seu povo, sua cultura e sua cachoeira é o caminho para um crescimento verdadeiramente sustentável e digno.

A PRESSA QUE NOS DESFIGURA: QUANDO O TEMPO DEIXA DE SER CASA E SE TORNA EXÍLIO

Dr. René Dentz

Professor – Departamento de Filosofia - Pontifícia Universidade Católica de Minas Gerais, Doutor em Teologia - Faculdade Jesuíta de Filosofia e Teologia - Pós-Doutorado em Teologia – University of Freiburg, Suíça - Autor Finalista do Prêmio Jabuti Acadêmico 2025
 ORCID: 0000-0002-4842-0827 / Lattes: lattes.cnpq.br/9826499587126884



Há uma pressa nova no mundo. Não é a urgência necessária do trabalhador, nem o passo acelerado das cidades. É outra coisa: um modo de existir que já não suporta a própria profundidade. Vivemos como quem atravessa a vida sem pisá-la. Estamos sempre chegando tarde a nós mesmos.

A pressa contemporânea não é movimento — é fuga. Fugimos do silêncio, das perguntas, das pausas, dos espelhos internos que revelam demais. Fugimos da dor que ainda não nomeamos, do desejo que ainda não ousamos, da memória que insiste em nos chamar de volta. A pressa é o anestésico perfeito: mantém-nos em circulação, mas desconectados do que realmente importa. Nietzsche dizia que o deserto cresce. Hoje, ele cresce por dentro. Cresce no sujeito que já não mora em si, que se tornou hóspede apressado do próprio ser. Corremos para não sentir. Corremos para não lembrar. Corremos para não escutar aquilo que, no fundo, sabe mais sobre nós do que qualquer livro.

Mas há um preço. Quando perdemos a

capacidade de permanecer, perdemos também a capacidade de perceber. O que antes era acontecimento se torna agenda; o que antes era encontro se torna trânsito; o que antes era gesto se torna performance. Até Deus — ou o sagrado — passa a ser consumido como conteúdo, embalado em frases rápidas, como se transcendência coubesse em doses homeopáticas de motivação.

A pressa nos desfigura porque retira da alma a possibilidade de maturação. Nada amadurece correndo. Nem amor, nem luto, nem coragem, nem perdão. O tempo que não vivemos retorna como sintoma: ansiedade, insônia, irritabilidade, vazio. Não estamos cansados de viver; estamos cansados de sobreviver a uma vida que não tocamos.

A psicanálise nos alerta: o sujeito só se encontra quando suporta o intervalo. É no intervalo que o desejo fala. É no intervalo que o trauma pede passagem. É no intervalo que o inconsciente respira. A pressa, ao abolir o intervalo, nos rouba o caminho de volta para casa.

Mas talvez o mais doloroso seja perceber que não corremos atrás de nada — corremos de algo. Corremos do medo de não sermos amados, do medo de falhar, do medo de decepcionar, do medo de sermos vistos. Corremos do desamparo que carregamos desde antes de sabermos falar. Corremos porque parar exige honestidade, e honestidade dói.

A teologia, por sua vez, nos lembra que Deus nunca se revela na velocidade. O sagrado é lento: nasce no intervalo, visita o silêncio, floresce na disponibilidade. Talvez por isso muitos digam que Deus está distante. Não está distante — estamos rápidos demais.

Há caminhos que só se abrem para quem desacelera. Há curas que só acontecem quando o coração para de correr. Há verdades que só escutamos quando o ruído interno baixa. A vida pulsa em outra cadência, diferente da do relógio. E o espírito adoece quando tenta acompanhar o ritmo da máquina.

Não se trata de romantizar lentidões, mas de

recuperar a dignidade da presença. A presença que observa antes de responder. Que sente antes de interpretar. Que acolhe antes de consertar. A presença que devolve ao tempo sua textura, ao corpo seu lugar, ao espírito sua morada.

Talvez o grande milagre do nosso tempo seja simples: reaprender a andar. Andar sem pressa, sem atalhos, sem a urgência de chegar a algum lugar. Andar como quem retorna ao próprio nome. Como quem permite que o mundo volte a ter peso, cheiro, intervalo.

No fim, a pergunta é esta:

Quantos dias da sua própria vida você realmente habitou?

Se a pressa nos afastou de nós, talvez seja hora de um gesto pequeno: parar. Respirar. Escutar. Desaprender a urgência. Permitir que a alma, exausta, encontre finalmente um lugar para pousar.

Afinal, não existe cura mais profunda do que aprender, de novo, a estar vivo.

O CASO KAUÃ E A HUMANIZAÇÃO DO SISTEMA DE SAÚDE

Andreia Donadon Leal. Mestre em Literatura e Doutora em Educação. Membro da ALACIB e da Academia Marianense de Letras. Contato: deidadonadon@yahoo.com.br



O caso do adolescente Kauã e de sua mãe, Edlaine, chamou minha atenção através das redes sociais. Acompanhei parte de sua dolorosa jornada. Ela tocou a sensibilidade de muitos. Ao longo dos meus mais de vinte e dois anos vivendo em Mariana, sempre mantive uma conexão afetiva com a cidade de Santa Bárbara, onde toda minha família nasceu. Passei três décadas nesse município acolhedor, repleto de pessoas generosas que se unem em prol de causas sociais, culturais, humanas, religiosas e educacionais.

Santa Bárbara é um lar que preserva as memórias dos meus ancestrais, incluindo seus restos mortais. É uma terra que se orgulha de ter sido berço de um ex-presidente da república, Afonso Penna, e de grandes líderes em diversas áreas de atuação, além de notáveis agentes culturais. É o lugar que deveria reverenciar figuras como o saudoso poeta popular Viko Uai Gomide e a querida Josefa (personalidade como Sinhá

Olimpia que é tão reconhecida e lembrada em Minas Gerais e Brasil). Também é a terra de Colotal, um dos maiores patrimônios afetivos da região, e do renomado médico Dr. Hélvio, e de tantos outros.

A coragem de Edlaine ao recorrer às redes sociais para buscar apoio é legítima. Em um momento de desespero e incerteza, ela soube utilizar essa ferramenta para chamar a atenção não apenas das autoridades, mas também da comunidade. Sua determinação em expor a situação de seu filho, em busca de ajuda, é um testemunho da força e da resiliência que as mães podem ter quando se trata de proteger a vida de seus filhos. Essa atitude não apenas destacou a gravidade da doença do seu filho, mas também lançou luz sobre a importância das autoridades se unirem em torno das causas de seus municípios — embora o SUS seja da esfera federal, o cidadão é atendido nas unidades de saúde do município, que deve

apontar caminhos para a aquisição de medicamentos caros e para encaminhamento a centros especializados, quando é o caso.

O que essa situação nos ensina é que, em momentos de crise, é fundamental que o município se mobilize e encontre caminhos humanos para auxiliar no tratamento da saúde. A luta de Edlaine deve servir como um alerta para que todos nós, enquanto cidadãos, nos unamos em torno de causas que visem o bem-estar de todos. Uma ação coletiva pode criar uma rede de apoio que não apenas fortalece os laços comunitários, mas também garante que ninguém enfrente desafios de saúde sozinho.

Solidarizo-me com Edlaine, com sua família e com seus amigos. Que Deus, em Sua infinita misericórdia, conforte o coração de todos, especialmente da mãe que enfrenta essa perda irreparável. Que a história de Kauã e a luta de sua mãe inspirem as autoridades a se

mobilizarem por ações que possam auxiliar outras famílias em situações semelhantes.

É essencial criar um ambiente mais solidário e acolhedor, onde cada munícipe se sinta apoiado em sua jornada. A sociedade se mostra solidária em casos como o de Kauã, mas para que se tornem cada vez mais raros, os governos municipais devem implementar políticas de atendimento especial, além do protocolar, a casos raros que demandem medicamentos caros e tratamentos especializados, não só para o alívio do doente e de seus familiares, mas para a humanização do sistema de saúde.



Jornal Panfletu's LTDA



Expediente

Entre em contato com o Jornal Panfletu's

- Cassiano Aguiar – Jornalista Responsável 20483/MG – (31) 98880-3046
- Leticia Aguiar – Designer e Diretora Administrativa (31) 98632-8731
- Ângelo Serafim – Diretor Fundador / Comercial (31) 98578-4257

- Av Manoel Leandro Corrêa - 347 B - Centro - Mariana – MG
- CNPJ:21.544.370/0001-60 - Fundado em 01/08/2001
- Contabilidade: CONTAD CONTABILIDADE

“O jornal Panfletu's isenta-se de matérias devidamente assinadas”

Impressão:



PLANEJAMENTO E TRANSPARÊNCIA: município de Mariana define calendário de audiências públicas para 2026

Encontros vão tratar de prestações de contas e da construção do orçamento municipal, com participação aberta à população.

A Secretaria Municipal de Planejamento, Fazenda e Governança divulgou o calendário oficial de audiências públicas para o ano de 2026, com o objetivo de ampliar a transparência da gestão pública e incentivar a participação popular nos processos de prestação de contas e elaboração do planejamento orçamentário do município.

Organizadas pela Assessoria Técnica em Planejamento e Execução Orçamentária, as audiências têm caráter informativo e participativo. Os encontros vão apresentar à população as prestações de contas quadrimestrais e anuais, além de promover o debate público para a construção da Lei de Diretrizes Orçamentárias (LDO) e da Lei Orçamentária Anual (LOA), que irão nortear o orçamento municipal de 2027.

A primeira audiência do calendário está marcada para o dia 26 de fevereiro, às 17h, no Plenário da Câmara Municipal de Mariana, quando será apresentada a prestação de contas referente ao terceiro quadrimestre de 2025. A realização da reunião atende às exigências da Lei de Responsabilidade Fiscal (LRF), que determina a avaliação das metas fiscais do exercício anterior no mês de fevereiro.

Já a audiência destinada à elaboração da Lei de Diretrizes Orçamentárias (LDO) acontecerá no dia 26 de março, às 17h, no Centro de Convenções. Em seguida, no dia 9 de julho, às 18h, também no Centro de Convenções, será realizada a audiência para discussão da Lei Orçamentária Anual (LOA). Antes do envio do projeto à Câmara Municipal, o orçamento deve, obrigatoriamente, ser debatido com a sociedade, conforme prevê a LRF e o Estatuto das Cidades. As audiências de prestação de contas do primeiro



e do segundo quadrimestre de 2026 estão agendadas, respectivamente, para os dias 28 de maio e 24 de setembro.

A Secretaria informa que eventuais alterações de

datas, horários ou locais serão comunicadas previamente por meio dos canais oficiais do município.

A participação da população é aberta e

considerada fundamental para o fortalecimento do controle social e da gestão democrática dos recursos públicos.

A DENGUE NÃO TIRA FÉRIAS!

E A PREVENÇÃO TAMBÉM NÃO

FAÇA A SUA PARTE!

- Nada de água parada
- Caixas d'água sempre fechadas
- Quintal limpo
- Vasos com areia
- Descarte de lixo da forma correta

Secretaria de Saúde

MARIANA

PROFESSORA DE

PROFESSOR DE

EDUCAÇÃO: 2026 começa com avanços históricos e consolida novo patamar da educação em Mariana

Ensino em tempo integral, entrega de escola, uniformes, material escolar e convocações reforçam que educação é prioridade absoluta no município.

O ano de 2026 já se apresenta como um período magnífico para a educação em Mariana, marcado por planejamento, investimentos estruturantes e ações concretas que fortalecem a rede municipal de ensino. Logo no início do ano letivo, a Prefeitura avança com medidas que garantem organização, valorização dos profissionais e melhores condições de aprendizado para milhares de estudantes.

Entre as principais iniciativas estão a ampliação da educação em tempo integral, a distribuição de uniforme e material escolar, a convocação de aprovados em processos seletivos e a entrega da Escola de Passagem de Mariana, uma obra aguardada pela comunidade e que amplia a infraestrutura educacional do município.

O prefeito de Mariana, Juliano Duarte (PSB), destacou que o conjunto de ações reflete um compromisso firme com o futuro da cidade. *“Estamos começando 2026 com muito trabalho, planejamento e responsabilidade. A educação é o caminho mais seguro para transformar vidas e preparar Mariana para o futuro. Este será um ano extraordinário para nossas escolas, nossos alunos e nossos profissionais”*, afirmou.

Segundo o chefe do Executivo, cada decisão adotada tem como foco garantir um início de ano letivo organizado, com estrutura adequada e políticas públicas que promovam igualdade de oportunidades. *“Investir em educação é investir no desenvolvimento social, econômico e humano da nossa cidade”*, completou o prefeito.

O secretário municipal de Educação, Fabrício Bicalho, reforçou que as ações integram uma estratégia contínua de fortalecimento da rede. *“Estamos trabalhando de forma planejada para assegurar qualidade no ensino, valorização dos educadores e melhores condições de aprendizagem. A educação em tempo integral, a entrega de novas unidades escolares e o fornecimento de material e uniforme são pilares fundamentais desse processo”*, destacou.

Bicalho também ressaltou que o avanço só é possível graças ao alinhamento entre gestão, profissionais da educação e comunidade escolar. *“Nosso objetivo é claro: oferecer uma educação pública cada vez mais eficiente, acolhedora e preparada para os desafios do presente e do futuro”*, disse.

Com essas medidas, Mariana inicia 2026 reafirmando que educação é prioridade, consolidando políticas públicas que fortalecem o ensino e projetam um futuro mais justo e promissor para crianças e jovens do município.



MUTIRÃO MENSAL da CARTEIRA DE IDENTIDADE

1ª edição 2026

Agendamento: 26/01 (segunda-feira)

Emissão: 31/01 (sábado)

Atendimento presencial na Câmara Municipal (Praça Minas Gerais, nº 89 - Centro de Mariana)



**CÂMARA DE
MARIANA**

DIVERSIFICAÇÃO: Ouro Preto abre debate sobre novos caminhos para o desenvolvimento regional

Cidade histórica recebe, nos dias 29 e 30 de janeiro, o 1º Fórum Regional de Diversificação Econômica e reúne poder público, setor produtivo e sociedade civil.

Com um patrimônio histórico reconhecido internacionalmente e forte vocação turística, Ouro Preto também enfrenta o desafio comum a muitos municípios brasileiros: reduzir a dependência de atividades econômicas concentradas e construir bases mais sólidas para o futuro. É nesse contexto que a cidade sediará, nos dias 29 e 30 de janeiro, o 1º Fórum Regional de Diversificação Econômica | Edição Municipal Ouro Preto, no Centro de Artes e Convenções da Universidade Federal de Ouro Preto (UFOP).

O evento nasce com a proposta de fomentar um debate estratégico sobre alternativas de desenvolvimento, valorizando vocações locais e estimulando uma economia mais equilibrada, resiliente e conectada às transformações contemporâneas. Mais do que apresentar soluções prontas, o Fórum se propõe a ser um espaço de escuta, articulação e construção coletiva, reunindo gestores públicos, empreendedores, instituições, especialistas e a comunidade regional.

Ouro Preto reúne condições singulares para essa reflexão. Ao mesmo tempo em que concentra uma cadeia de serviços fortemente ligada ao turismo, à cultura e ao patrimônio histórico, o município busca avançar em áreas como agronegócio, economia verde, inovação e desenvolvimento rural. A diversificação surge, assim, como caminho para reduzir vulnerabilidades e ampliar oportunidades de geração de emprego e renda.

Para o prefeito de Ouro Preto, Angelo Oswaldo, o tema ocupa lugar central na agenda regional.

“A diversificação da economia é uma pauta importantíssima na vida socioeconômica de Ouro Preto e de vários municípios da nossa região. Acolher o Fórum é uma oportunidade de debater caminhos que nos ajudem a consolidar e ampliar



a diversificação que já alcançamos, fortalecendo ainda mais nosso desenvolvimento”, afirmou.

Na mesma linha, o secretário municipal de Desenvolvimento Econômico, Inovação e

Tecnologia, Felipe Guerra, destaca o caráter estratégico do encontro. “O Fórum qualifica o diálogo, aproxima o poder público dos empreendedores e dá visibilidade às demandas

reais do território. Ouvir, planejar e construir junto é fundamental para transformar desafios em políticas públicas e ações concretas”, pontuou.

Segundo Vandeir Assis, gestor da Agência de Desenvolvimento Econômico e Social de Ouro Preto (ADOP), o debate precisa partir da realidade local. “Ouro Preto já possui uma política pública consolidada e uma governança reconhecida. O desafio não é reinventar, mas identificar, fortalecer e apoiar iniciativas que nasçam das vocações do território”, ressaltou.

Idealizador do FRDE em Minas Gerais, Amarildo Pereira, presidente do Instituto Fórum, reforça que a dependência de uma única atividade econômica exige respostas urgentes. “O Fórum coloca os atores certos à mesa para discutir soluções possíveis e provocar ações eficazes, conectadas às demandas reais do território”, afirmou.

A programação começa no dia 29, a partir das 13h, com o 1º Fórum Municipal de Empreendedorismo Feminino de Ouro Preto, promovido pela EmpreendDelas, com foco na valorização das mulheres empreendedoras locais. Às 17h30, ocorre a abertura oficial do Fórum Regional, com debates estruturados a partir do Plano de Apoio à Diversificação Econômica de Ouro Preto (PADE).

No dia 30, as atividades têm início às 8h, com painéis sobre turismo e economia criativa, desenvolvimento rural, inteligência territorial, bancos comunitários, moedas sociais, tecnologia e inovação, além de oficinas temáticas voltadas ao empreendedorismo e à inclusão produtiva.

Ao reunir diferentes vozes e setores, o Fórum reforça uma mensagem clara: diversificar a economia é um desafio urgente — e possível — quando o território decide pensar o futuro de forma coletiva, estratégica e articulada.

O futuro só faz sentido quando é pensado de forma coletiva!

Seja um agente de transformação de Ouro Preto e região. Participe.

29 e 30/01/26

QUINTA E SEXTA-FEIRA

Centro de Artes e Convenções da UFOP

Confira no site a programação completa e inscreva-se!

VAGAS LIMITADAS!

www.forumregionalmg.com.br

Fórum Regional de Diversificação Econômica

OURO PRETO

1ª edição | 2026

PARTECIPAÇÃO:

REALIZAÇÃO:

PARCERIA PARA O DESENVOLVIMENTO DE MINAS GERAIS:

FUNDES

PADE

CONDES

ACEOP

CDL

SALA DO EMPREENDEDOR DE OURO PRETO

EmpreendDelas

FEDERAMINAS

INVEST MINAS

GOVERNO DE MINAS

VIA LIBERDADE SAI DO PAPEL: concessão da BR-356 promete transformar ligação entre BH, Ouro Preto e Mariana

Contrato de 30 anos prevê quase R\$ 5 bilhões em investimentos, duplicações, redução do tempo de viagem e debate sobre pedágio na Região Central de Minas.

O Governo de Minas formalizou, nesta segunda-feira (12/01), a concessão da BR-356 e de trechos estratégicos das rodovias MG-262 e MG-329, consolidando um dos maiores projetos de infraestrutura viária do estado. O contrato, assinado em Belo Horizonte pelo governador Romeu Zema (Novo) e pelo vice-governador Mateus Simões (PSD), entrega a gestão do corredor rodoviário ao consórcio Rota da Liberdade, vencedor do leilão realizado em setembro de 2025, na B3, em São Paulo.

Rebatizado de Via Liberdade, o trecho conecta a Região Metropolitana de Belo Horizonte a Rio Casca, na Zona da Mata, atravessando cidades históricas como Ouro Preto e Mariana, além de áreas diretamente impactadas pela tragédia do rompimento da barragem da Samarco, em 2015. Ao todo, são cerca de 190 quilômetros sob concessão, com contrato válido por 30 anos. O início da operação está previsto para até 60 dias após a assinatura.

Durante a cerimônia, o governador classificou a concessão como um marco para o estado. “Este é um dia histórico para Minas Gerais. A concessão vai trazer mais turismo, investimentos, empregos, desenvolvimento e melhorias concretas para a vida dos mineiros que vivem e circulam pela região”, afirmou Zema.

O secretário de Estado de Infraestrutura, Mobilidade e Parcerias, Pedro Bruno, destacou o longo caminho até a formalização do contrato. “Chegar até aqui foi vencer uma maratona de desafios. Agora, temos a expectativa de ver esse projeto sair do papel e gerar benefícios permanentes para milhares de mineiros”, disse.

Investimentos e impactos esperados

O projeto prevê quase R\$ 5 bilhões em investimentos ao longo da concessão. Desse total, cerca de R\$ 1,7 bilhão serão aportados com recursos do Acordo de Reparação do Rio Doce,



firmado após o desastre de Mariana. A expectativa do governo estadual é de impactos diretos na mobilidade, na segurança viária, no turismo e no escoamento da produção mineral e agrícola entre a Região Metropolitana de BH e a Zona da Mata.

Com a conclusão das intervenções, o tempo de viagem entre Belo Horizonte e Rio Casca deve ser reduzido em cerca de 40 minutos, enquanto o deslocamento até Ouro Preto poderá ser encurtado em mais de 20 minutos.

Pedágio e modelo de cobrança

A cobrança de pedágio, um dos pontos mais sensíveis do projeto, só será iniciada após a conclusão das intervenções previstas para o primeiro ano de contrato, como melhorias no pavimento e na sinalização. O modelo adotado será o free flow, sistema eletrônico de livre passagem, sem praças físicas.

Segundo a concessionária, os locais de cobrança e os valores das tarifas estão definidos no contrato e no Programa de Exploração Rodoviária (PER), mas só serão divulgados mais próximo do início da cobrança. Também estão previstos descontos para usuários frequentes,

conforme regras contratuais.

O tema gerou críticas e manifestações públicas, especialmente em Mariana. O prefeito Juliano Duarte (PSB) afirmou que, apesar de reconhecer a importância da duplicação da BR-356, a população não pode ser penalizada com tarifas elevadas. “A duplicação é uma notícia maravilhosa para Mariana, que sofreu tanto com a tragédia. Mas não vamos aceitar pedágios com valores altos, ainda mais considerando que parte das obras será paga com recursos da repactuação do acordo”, declarou.

Pacote de obras e melhorias

Entre as intervenções previstas estão 78,7 quilômetros de duplicações, 40,66 quilômetros de terceiras faixas e a implantação de acostamentos em 100% do trecho concedido. A rodovia passa por 11 municípios: Nova Lima, Rio Acima, Itabirito, Ouro Preto, Mariana, Acaiaca, Barra Longa, Ponte Nova, Urucânia, Piedade de Ponte Nova e Rio Casca.

Um dos principais gargalos a serem enfrentados é a duplicação completa da BR-356 entre a BR-040, na Grande BH, e Mariana, trecho marcado por acidentes, lentidão e congestionamentos, especialmente em períodos de pico turístico e transporte de cargas.

O projeto inclui ainda o Contorno Viário de Cachoeira do Campo, distrito de Ouro Preto, com 7,3 quilômetros de extensão em pista dupla, que deve retirar o tráfego pesado da área urbana. Na Serra da Santa, em Itabirito, está prevista a construção de uma área de escape para veículos com falha de freios, enquanto nas proximidades de Amarantina será implantado um Ponto de Parada e Descanso (PPD) para caminhoneiros.

Além das obras, a concessão garante serviços de atendimento ao usuário 24 horas, com socorro médico e mecânico, centros de controle operacional e bases de apoio ao longo do trajeto. A promessa é de uma rodovia mais segura, moderna e eficiente, capaz de redefinir a mobilidade e o desenvolvimento econômico da Região Central de Minas.

OURO PRETO convoca artistas para compor a agenda cultural de 2026

Credenciamento aberto valoriza talentos locais, diversidade musical e fortalece a economia criativa.

A Prefeitura de Ouro Preto abriu o credenciamento de artistas interessados em integrar o calendário oficial de eventos de 2026. O chamamento é voltado a artistas solo, bandas e grupos musicais que desejam se apresentar nas diversas atividades culturais promovidas ao longo do ano no município.

A iniciativa busca fortalecer a produção artística local, ampliar a diversidade cultural e impulsionar a economia criativa, garantindo espaço para diferentes expressões musicais nos eventos da cidade.

Podem participar do credenciamento pessoas jurídicas, incluindo Microempreendedores Individuais (MEI), Microempresas (ME) e Empresas de Pequeno Porte (EPP). O edital contempla uma ampla gama de estilos musicais, como samba, pagode, hip hop, rap, funk, axé,

forró, sertanejo, MPB, rock, jazz, blues, entre outros.

As inscrições são por tempo indeterminado e devem ser realizadas exclusivamente pela plataforma BLL Compras, no endereço: <https://bll.org.br/cadastro-para-fornecedores/>.

O processo de seleção será dividido em duas etapas: habilitação jurídico-fiscal e avaliação técnica e conceitual, que levará em conta critérios como qualidade artística, notoriedade, contribuição para a cultura local e promoção da diversidade cultural.

A expectativa é de que o credenciamento viabilize a contratação de mais de mil apresentações ao longo de 2026, consolidando Ouro Preto como um dos principais polos culturais de Minas Gerais e garantindo visibilidade e oportunidades para artistas de diferentes trajetórias e estilos.

SHOW DE PRÊMIOS

Nº CONTRATO	NOME DO ASSOCIADO	PRÊMIO
1217	JUMARA ROSE DOMINGUES DE MENEZES	CESTA DE NATAL
331	CONCEIÇÃO ROBERTO REIJE	CESTA DE NATAL
195	MARIA LUCILIA DAS DOIS VILHIA	PANETONE
44	CONCEIÇÃO APARECIDA GONÇALVES	CHEQUE
334	GERALDA ALVES LUCIANO	CHEQUE
215	FERNANDO DO ROSÁRIO PERNA	CHEQUE
907	RENATO DOS SANTOS FIGUEIREDO	CHEQUE
30	FRANCISCO GONÇALVES PEREIRA	CHEQUE
597	MARIA BEATRIZ SIQUEIRA	CHEQUE
552	EDRENE APARECIDA GONÇALVES	CHEQUE
145	ENRIAS BALBUENA	CHEQUE
535	MARIA DAS GRAÇAS MOREIRA	CHEQUE
885	VICENTE JOÃO BEATO	CHEQUE
55	DELZA LUCILIA HERCULANO AMARILITO	CHEQUE
1012	CRISTIANO DABOSO	CHEQUE

ASSISTENCIAL
SÃO JOSÉ
DE ACOSTINHO

PRIMAZ VEÍCULOS

ENTRE EM CONTATO ATRAVÉS DO NOSSO WHATSAPP!

Salve o nosso contato e aproveite nossas oportunidades exclusivas

31 3791-2904

@primazveiculos

Avenida Nossa Senhora do Carmo, Nº 539 - Mariana/MG

IPVA 2026: atenção redobrada para evitar golpes no pagamento do imposto

Estado alerta contribuintes após registrar cerca de 2,6 mil fraudes relacionadas ao IPVA em 2025.

Com a aproximação do calendário do IPVA 2026, cresce também a atuação de golpistas no ambiente digital. Em 2025, a Secretaria de Estado de Fazenda de Minas Gerais registrou aproximadamente 2,6 mil casos de golpes envolvendo o pagamento do imposto, principalmente por meio de sites falsos e links fraudulentos enviados por aplicativos de mensagens, redes sociais e e-mails.

Diante do cenário, o Governo de Minas reforça orientações importantes para que os contribuintes realizem a consulta e o pagamento do IPVA com segurança e não sejam vítimas de fraudes.

A principal recomendação é acessar exclusivamente o site oficial da Secretaria de Fazenda, pelo endereço www.fazenda.mg.gov.br. A orientação é evitar buscas em sites de pesquisa, já que golpistas utilizam links patrocinados e páginas falsas que imitam o layout do portal oficial.

Outro cuidado essencial é conferir atentamente o endereço eletrônico do site acessado. Páginas fraudulentas costumam utilizar variações sutis, com pontos, hífen ou letras duplicadas, para enganar o usuário.

O Governo de Minas também alerta para mensagens suspeitas. Links recebidos por WhatsApp, SMS, e-mail ou redes sociais não



devem ser acessados, mesmo que prometam facilidades ou descontos. A Secretaria de Fazenda não envia boletos, avisos de vencimento ou links de pagamento por esses canais.

Em relação a descontos, o único benefício oficial oferecido é o desconto de 3% para pagamento em cota única. Qualquer oferta diferente disso deve ser considerada golpe. Da mesma forma, boletos físicos enviados pelos Correios devem ser descartados, pois a cobrança do IPVA não é feita por correspondência.

Mensagens com tom de urgência, informando “último dia” para pagamento com desconto ou regularização, também são falsas e fazem parte das estratégias usadas por criminosos para pressionar o contribuinte.

No caso de pagamento via Pix, a recomendação é verificar cuidadosamente os dados do destinatário antes de concluir a operação. O favorecido deve ser o Estado de Minas Gerais, com CNPJ 18.715.615/0001-60, tendo como instituições emissoras o Itaú Unibanco S.A. ou o Santander (Brasil) S.A..

A atenção aos detalhes e o uso exclusivo dos canais oficiais seguem sendo as principais formas de garantir um pagamento seguro e evitar prejuízos no IPVA 2026.

EMPREENDEDORAS EM MOVIMENTO: Show de Prêmios celebra empreendedorismo feminino e movimentava o Coreto do Jardim

Sorteio realizado pelas Empreendedoras em Movimento reuniu grande público e distribuiu 15 prêmios.

O Coreto do Jardim foi palco, no último dia 10 de janeiro, do sorteio do Show de Prêmios das Empreendedoras em Movimento, iniciativa que reuniu grande participação do público e reforçou a valorização do empreendedorismo feminino. Ao todo, 15 prêmios foram sorteados durante o evento, que atraiu moradores, apoiadores e representantes do comércio local.

A ação foi marcada pelo clima de confraternização e pelo engajamento da comunidade, consolidando o sucesso da proposta, que busca fortalecer, dar visibilidade e incentivar mulheres empreendedoras por meio de iniciativas colaborativas e de impacto social.

Além do sorteio, o evento também serviu



como espaço de encontro, troca de experiências e reconhecimento do trabalho desenvolvido pelas empreendedoras participantes, destacando a importância do empreendedorismo feminino na economia local.

A relação completa dos ganhadores, assim como os detalhes do sorteio, podem ser conferidos na live disponível no Instagram:

@empreendedorasemmovimentomg, onde todo o evento foi transmitido ao vivo.

COMPROU, CHEGOU!

TELE-ENTREGA

3557.3876 | 3558.6575
3558.6937 | 98733.2455

DROGA REDE

Av. Getúlio Vargas, 6 Centro - Mariana/MG

Carne de verdade, para momentos que importam.

Celebre com cortes que enchem a mesa e o coração. Carnes frescas, selecionadas, embaladas a vácuo e prontas para fazer parte da sua tradição.

Praça Avelino de Souza Vieira, 21 - Barro Preto, Mariana - MG

BOI NATURAL

3137910081
@boinatural_oficial

MINÉRIO DE FERRO entra em 2026 sob pressão e acende alerta fiscal para municípios mineradores

Preços abaixo de US\$ 100 ameaçam arrecadação da CFEM e reforçam necessidade de cautela orçamentária, avalia a AMIG Brasil.

O mercado global de minério de ferro inicia 2026 sob um cenário mais adverso, marcado por preços pressionados, demanda internacional enfraquecida e expansão da oferta. Para o Brasil, segundo maior produtor mundial, o contexto acende um sinal de alerta para estados e municípios mineradores e impactados pela atividade, fortemente dependentes da arrecadação da Compensação Financeira pela Exploração Mineral (CFEM). A avaliação consta no Boletim Econômico divulgado na terça-feira (13/01) pela AMIG Brasil – Associação Brasileira dos Municípios Mineradores.

Em 2025, a arrecadação nacional da CFEM alcançou cerca de R\$ 7,9 bilhões, crescimento de pouco mais de 6% em relação a 2024, quando o total foi de R\$ 7,4 bilhões. O minério de ferro respondeu por aproximadamente 70% desse montante, evidenciando o elevado grau de exposição fiscal dos entes públicos às oscilações do mercado internacional da commodity.

Apesar do crescimento da arrecadação, o desempenho ocorreu em um ambiente de queda nos preços. A cotação média do minério de ferro com teor de 62% ficou em US\$ 101,98 por tonelada em 2025, retração de 7,6% frente aos US\$ 110,34 registrados no ano anterior. No segundo trimestre do ano, a tendência de baixa se intensificou, com recuo acumulado de 6,5% e mínima de cerca de US\$ 95,20 por tonelada em junho.

No horizonte de médio prazo, entre 2020 e 2025, o minério de ferro acumulou perda aproximada de 7,5%, mesmo considerando o pico observado em



2021, impulsionado pelos efeitos da pandemia.

Câmbio ajudou, mas não elimina riscos

Segundo a AMIG Brasil, a valorização do dólar foi determinante para amortecer parte das perdas em 2025. A moeda norte-americana encerrou o ano cotada a R\$ 5,59, acima dos R\$ 5,39 de 2024, o que ajudou a sustentar a base de cálculo da CFEM.

“O câmbio funcionou como um amortecedor importante, mas é um fator conjuntural. Ele não

elimina os riscos estruturais que o mercado de minério apresenta para os próximos anos”, avalia a consultora econômica da AMIG Brasil, Luciana Mourão.

Projeções indicam novo ciclo de ajuste

As estimativas para 2026 reforçam um cenário mais desafiador. Projeções consolidadas pelo GMK Center indicam preço médio anual em torno de US\$ 94 por tonelada na China, cerca de 7% abaixo da média de 2025. Há, porém, divergências

entre instituições: o Citi projeta US\$ 85; a Vale trabalha com até US\$ 100; Goldman Sachs estima US\$ 93; J.P. Morgan e BMI apontam US\$ 95; e a Fitch Ratings prevê US\$ 90 por tonelada.

No mercado futuro, contratos negociados na Bolsa de Singapura para dezembro de 2026 giram em torno de US\$ 95, refletindo a expectativa predominante de acomodação em patamares mais baixos.

Oferta maior e demanda chinesa no radar

A pressão sobre os preços é atribuída, principalmente, à demanda ainda fraca por aço na China, especialmente no setor imobiliário, e à perspectiva de aumento da oferta global com a entrada em operação do projeto Simandou, na Guiné. A expectativa de mudanças regulatórias na exportação de aço chinês a partir de 2026 também pesa sobre o mercado.

Impacto direto nas finanças locais

Diante desse quadro, a AMIG Brasil alerta para a necessidade de prudência no planejamento orçamentário. “A CFEM é altamente sensível ao ciclo das commodities. Um cenário de preços mais baixos em 2026 tende a pressionar as receitas, exigindo cautela e evitando decisões baseadas em picos momentâneos de arrecadação”, conclui Luciana Mourão.

O desempenho do minério de ferro em 2026 deverá testar a sustentabilidade fiscal das regiões mineradoras brasileiras, reforçando a urgência de diversificação econômica e planejamento de longo prazo.

CÂMARA DE MARIANA FINALIZA sindicância sobre atendimento médico e encaminha relatório a órgãos competentes

Investigação analisou conduta adotada em atendimentos realizados em maio de 2025 na UPA Olímpio Pimenta Santos.

A Câmara Municipal de Mariana concluiu a Sindicância Administrativa nº 01/2025, instaurada para apurar a conduta médica nos atendimentos realizados a uma bebê de quatro meses na Unidade de Pronto Atendimento (UPA) Olímpio Pimenta Santos, nos dias 9 e 10 de maio de 2025. A leitura do Relatório Final ocorreu no dia 22 de dezembro, durante a 45ª Reunião Ordinária do Legislativo em 2025, sendo apresentada pelo médico perito Dr. Marcelo Carleial Rodrigues.

A Comissão de Sindicância foi composta pelos vereadores Pedrinho Salet (presidente), Zezinho Salet (vice-presidente) e Manoel Douglas (relator). A apuração teve origem na Portaria nº 126/2025, em atendimento ao Requerimento nº 84/2025, de autoria do vereador Marcelo Macedo. As reuniões da comissão ocorreram conforme regulamentação da Portaria nº 162/2025.

A primeira reunião foi realizada em 1º de julho de 2025, ocasião em que o relator Manoel Douglas destacou a necessidade de apoio técnico especializado, diante da complexidade do caso. O encontro contou com a presença dos pais da criança, que apresentaram a documentação inicial para análise.

Para garantir rigor técnico à investigação, a Câmara de Mariana contratou o Instituto Veritá – Perícias Médicas Judiciais e Assistência Técnica Pericial, responsável pela coleta de documentos, elaboração de questionamentos, realização de entrevistas com familiares e profissionais de saúde, além da produção do relatório conclusivo.

O relatório final foi elaborado com base nos prontuários dos três atendimentos realizados na UPA Olímpio Pimenta Santos, em Mariana, e no quarto e último atendimento, ocorrido na UPA Dom Orione,

em Ouro Preto, antes do óbito da criança, registrado em 11 de maio de 2025. Além da análise documental, foram colhidos depoimentos da família e de profissionais de saúde envolvidos no atendimento.

De acordo com o laudo pericial, os elementos analisados indicam que a causa da morte foi um quadro de choque hipovolêmico ou séptico. No entanto, a causa base que levou ao choque não pôde ser determinada, em razão da ausência de exames confirmatórios em vida e da não realização de necropsia. As hipóteses técnicas mais prováveis apontadas foram cetoacidose diabética e obstrução intestinal, embora nenhuma delas possa ser confirmada diante das limitações dos dados disponíveis.

No que se refere especificamente aos atendimentos realizados em Mariana, foco central da sindicância, o relatório conclui que as condutas adotadas estão em

conformidade com a literatura médica. O documento registra que “não é possível afirmar que os atendimentos assistenciais realizados no município de Mariana tenham contribuído para o desfecho desfavorável observado”.

Após a leitura do relatório em plenário, o presidente da Comissão, vereador Pedrinho Salet, solicitou o encaminhamento do documento ao Ministério Público, à Secretaria Municipal de Saúde e ao Conselho Federal de Medicina, para que o caso continue sendo analisado pelos órgãos competentes.

Segundo o procurador da Câmara de Mariana, Dr. CorJesu Quirino, a atuação da Comissão de Sindicância teve como objetivo apurar exclusivamente a conduta dos profissionais de saúde municipais envolvidos nos atendimentos, cabendo às instâncias superiores e federais a continuidade das providências e eventuais desdobramentos do caso.



MAISI.CAFÉ

VENHA CONHECER

MAISI.CAFÉ MARIANA

SEGUNDA A DOMINGO DE 08H AS 20H

R. Frei Orlando 190, Centro Mariana - MG



BRINCAR É APRENDER!

Estimulamos a criatividade, a coordenação e o raciocínio do seu filho com muito carinho.

Quer um cuidado que ensina? Fale com a gente: (31)83298105



COMBO DO POSTINHO

\$\$

GELADA!

CERVEJA LATÃO 473ML

UNIDADE R\$ 7.50

COMBO COM 3 R\$ 21.00 UNIDADE SAI POR R\$ 7,00

FARDO COM 12 R\$ 66.00 UNIDADE SAI POR R\$ 5,50

RUA DO CATETE, 708 - MARIANA-MG



Outlet das Tintas

PROMOÇÕES DA

OUTLET DAS TINTAS MARIANA

Tinta Rende Muito

R\$ 339,90 / **R\$ 139,90**
LATA GALÃO



Tinta Coralar

R\$ 199,90 / **R\$ 60,00**
LATA GALÃO



Bemalar

R\$ 229,90 / **R\$ 89,90**
LATA GALÃO



Argalit

R\$ 180,00
BALDE

OURO PRETO: Poder Executivo intensifica ações preventivas com desassoreamento do Córrego do Prata

Intervenção em Santo Antônio do Leite dá sequência aos trabalhos já realizados em Amarantina e busca reduzir riscos de alagamentos.

O Poder Executivo deu início, na última terça-feira (6), às obras de desassoreamento do Córrego do Prata, no distrito de Santo Antônio do Leite, em Ouro Preto. A intervenção abrange cerca de dois quilômetros do curso d'água e integra um conjunto de ações preventivas que já haviam sido executadas anteriormente no distrito de Amarantina, por onde o córrego também passa.

A iniciativa tem como principal objetivo melhorar o escoamento das águas, minimizar os riscos de alagamentos em períodos chuvosos e contribuir para a preservação ambiental da região. Os serviços estão sendo executados com autorização do Instituto Mineiro de Gestão das Águas (IGAM), em conformidade com as normas técnicas e ambientais vigentes.

O desassoreamento consiste na remoção de sedimentos, resíduos e materiais acumulados no leito do córrego, procedimento fundamental para ampliar a vazão da água e evitar transtornos às comunidades do entorno, sobretudo durante episódios de chuvas intensas.

A ação reforça a estratégia do Poder Executivo de atuar de forma contínua ao longo de todo o curso do Córrego do Prata, priorizando medidas preventivas que garantam segurança hídrica, proteção às áreas urbanas e rurais e equilíbrio ambiental para os distritos atendidos.



Foto: Vivian Chagas / Divulgação

TRUKITITOS

Moda Infantil

moda infantojuvenil

Renove o guarda-roupa das pequenas com preços imbatíveis!

CONTATO
(31) 98821-0016

ACEITAMOS
PIX, CARTÃO DE CRÉDITO, DÉBITO E DINHEIRO

Temos do P ao 16 anos

Rua Frei Durão - 224 - Centro - Mariana/MG

Rezende Churrasqueiras

Promoção por tempo limitado

Churrasqueira Colonial P3 pintada: 3 espetos.

De R\$659 **POR APENAS: R\$599**

Preto
Terracota
Branco

*Outras cores disponíveis sujeito a alteração de valores.

Endereço: Av. Nossa Sra. do Carmo, 490 - Vila do Carmo
Telefone: (31) 98460-6902

Unidade Mariana.

Rua Direita 50, Centro, Mariana - MG.

(Ao lado do Bar, próximo à igreja da Sé).

das artes

LABORATÓRIO VANDERLEI MACHADO

ASSOCIADO ABRALAB

Vacinas para proteger você e sua família!

Cuide da saúde com quem se importa com você

- ✓ Vacinas infantis e adultas
- ✓ Ambiente seguro
- ✓ Profissionais capacitados

Algo nos no Instagram: @labvanderleimachado

Procure uma de nossas unidades

Mariana/MG
Rua Manoel do Costa & Irmão, 90 - Centro
(31) 3557-1552

Ouro Preto/MG
Rua Bernardo Guimarães, 83 - São João
(31) 3552-2054

Rua Turmalina, 61 - Vila Samorá
(31) 3556-6980

ALERTA NAS FÉRIAS: Afogamentos disparam em Minas durante férias e calor intenso, aponta levantamento

Estado registra aumento de 18% nas mortes em águas naturais; rios, lagos e cachoeiras concentram os maiores riscos.

As altas temperaturas somadas ao período de férias e feriados prolongados têm elevado de forma preocupante os casos de afogamento em Minas Gerais. Dados do Corpo de Bombeiros Militar de Minas Gerais (CBMMG) indicam que, entre janeiro e novembro de 2025, 246 pessoas morreram afogadas no estado, um aumento de 18% em relação ao mesmo período de 2024, quando foram registradas 209 mortes.

Cachoeiras, rios e lagos, tradicionalmente procurados como alternativas de lazer no verão, concentram grande parte das ocorrências. Levantamento com base em dados do Ministério da Saúde mostra que, entre 2022 e 2024, Minas Gerais contabilizou 605 mortes por afogamento em águas naturais, considerando casos por queda ou entrada voluntária na água. Os meses mais críticos foram março, janeiro e fevereiro.

Feriados e calor ampliam o risco

Segundo o CBMMG, o ano de 2023 foi o mais letal da série analisada, com 227 óbitos, resultado de uma combinação entre o fim das restrições da pandemia e ondas intensas de calor. Já em 2024, o número caiu para 200 mortes, influenciado pela menor quantidade de feriados prolongados.

“O aumento de dias livres faz com que mais pessoas busquem lazer em ambientes aquáticos, muitas vezes sem conhecer os riscos do local”, explica o tenente Henrique Barcellos, porta-voz do Corpo de Bombeiros. Ele ressalta que períodos com feriados emendas ampliam significativamente o fluxo de visitantes e, consequentemente, os acidentes.

Municípios mais afetados

Entre as cidades com maior número de mortes por afogamento no período analisado estão Felixlândia, com 15 registros, seguida por Governador Valadares e Uberaba (12 cada),



Divinópolis (11) e Juiz de Fora e Uberlândia (9). Também aparecem na lista Boa Esperança e Patos de Minas, além de municípios às margens do Rio São Francisco e do Lago de Três Marias.

Regiões turísticas como o circuito do Lago de Fumas e o Lago de Três Marias concentram altos

índices, impulsionados pela grande quantidade de municípios e pelo intenso fluxo de visitantes em épocas de alta temporada.

Perfil das vítimas

A maioria das vítimas de afogamento em Minas

Gerais é do sexo masculino. Dos casos analisados, 88% dos óbitos foram de homens. A faixa etária mais atingida foi a de 40 a 49 anos, seguida por adultos entre 20 e 39 anos.

De acordo com o Corpo de Bombeiros, comportamentos de risco explicam parte dessa estatística. “Até os 30 anos, muitos homens tendem a se expor mais, subestimando os perigos, tentando nadar distâncias maiores ou saltos arriscados”, afirma Barcellos. O consumo de álcool também aparece como fator agravante, ao reduzir reflexos e percepção de risco.

Riscos invisíveis

As cachoeiras lideram as ocorrências atendidas pelos bombeiros entre 2022 e 2025. Além do risco de afogamento, quedas, pedras escorregadias e mergulhos em locais rasos aumentam a gravidade dos acidentes. Regiões como a Serra do Cipó e a Serra do Gandarela, muito procuradas por turistas, exigem atenção redobrada, especialmente de visitantes sem experiência em trilhas ou ambientes naturais.

Prevenção pode salvar vidas

Estudos apontam que até 90% das mortes por afogamento poderiam ser evitadas com medidas simples, como respeitar os próprios limites, evitar consumo de álcool antes de entrar na água, utilizar coletes salva-vidas em embarcações e manter vigilância constante sobre crianças.

Especialistas também defendem ações educativas, melhoria da sinalização em áreas de risco, demarcação de locais seguros para banho e reforço da presença de guarda-vidas em períodos de maior movimento. “Informação e prevenção são as principais ferramentas para evitar que momentos de lazer terminem em tragédia”, reforça o Corpo de Bombeiros.

EMPREENDELAS iniciam 2026 com união, estratégia e propósito coletivo

Novo ciclo reforça a força do associativismo feminino como motor de crescimento, apoio mútuo e transformação econômica.



O início de um novo ciclo costuma carregar a promessa de renovação. Para as mulheres que lideram seus próprios negócios e movimentam a economia, no entanto, 2026 começa com mais do que expectativas: começa com estratégia, consciência e união. O ano se inicia com “os dois pés no chão” — o direito e o esquerdo — simbolizando o equilíbrio entre a coragem para inovar e arriscar e a solidez construída a partir do apoio coletivo.

Ser uma empreendedora associada vai além de compartilhar um CNPJ ou integrar uma lista formal. Representa fazer parte de um ecossistema vivo, onde o crescimento de uma impulsiona o avanço da outra. Em um mercado cada vez mais dinâmico e desafiador, a experiência tem mostrado que a força real não está

na competição isolada, mas na rede de relações, trocas e cooperação construída entre mulheres.

Quando uma empreendedora inspira outra, forma-se um efeito multiplicador que ultrapassa os limites do negócio individual e alcança famílias, comunidades e o próprio mercado. O impacto do empreendedorismo feminino, quando articulado de forma coletiva, gera desenvolvimento, inovação e transformação social.

Para 2026, o compromisso é claro: fortalecer essa rede e garantir que nenhuma mulher empreendedora caminhe sozinha. A meta é construir um ano completo, próspero e, sobretudo, colaborativo. Porque juntas, mais do que fortes, as empreendedoras seguem avançando como uma força capaz de transformar realidades.

Drogarias

Ultra

Popular

A farmácia **mais barata** do Brasil!

ESTAMOS FAZENDO ENTREGA!

TELE-ENTREGA

UNIDADE I
☎ 3558-1031
98733-2454

UNIDADE II
☎ 3557-4498
98556-1609

@ultrapopularmariana

Ultra PopularMariana

#ULTRAPOPULAR

TRIBUTÁRIA: Fiemg aponta desafios iniciais, mas avalia transição da reforma tributária como controlada

Presidente da entidade afirma que empresas mineiras estão mais preparadas e que a simplificação do sistema só será sentida após 2032.

A implementação da reforma tributária tem gerado ajustes e dúvidas entre contribuintes, mas, segundo a Federação das Indústrias do Estado de Minas Gerais (Fiemg), os impactos iniciais estão restritos a questões pontuais, sem indícios de falhas estruturais. A avaliação é do presidente da entidade, Flávio Roscoe, que destaca que a ausência de penalidades neste início de transição contribui para uma adaptação mais tranquila por parte das empresas.

De acordo com Roscoe, a flexibilização adotada pelo governo federal reduz a percepção imediata de risco entre os contribuintes. “Enquanto não há penalidades, as empresas testam os sistemas e fazem ajustes internos, mas sem grande pressão. Existe a possibilidade de erros, porém, neste momento, a situação está sob controle”, afirma.

Ano de testes e adaptação

Em 2026, as empresas de maior porte passam a informar nas notas fiscais os valores dos novos tributos sobre bens e serviços: a Contribuição sobre Bens e Serviços (CBS), com alíquota de 0,9%, e o Imposto sobre Bens e Serviços (IBS), com 0,1%. Neste primeiro ano, não haverá recolhimento efetivo dos tributos. A etapa tem caráter experimental e servirá para testar o sistema e auxiliar na definição das alíquotas futuras, de forma a manter a carga tributária atual.

Empresas optantes pelo Simples Nacional e microempreendedores individuais (MEIs) estão dispensados dessa obrigação. Além disso, neste



período inicial, notas fiscais emitidas sem a informação dos novos tributos não serão rejeitadas, garantindo que as operações comerciais não sejam interrompidas.

Burocracia temporária

Para a Fiemg, o setor industrial tende a enfrentar, no curto prazo, um aumento da burocracia, em razão da convivência simultânea

entre o modelo atual e o novo sistema tributário. “A simplificação é um dos principais objetivos da reforma, mas ela só será plenamente percebida depois de 2032, quando o novo modelo estiver totalmente implementado”, ressalta Roscoe.

Apesar disso, o presidente da federação avalia que as indústrias mineiras demonstram maior preparo em comparação a reformas tributárias anteriores, justamente por reconhecerem a complexidade e a dimensão das mudanças em curso.

Impactos setoriais

Segundo a Fiemg, a reforma pode trazer vantagens específicas para empresas que deixarão de arcar com o Imposto sobre Produtos Industrializados (IPI). Para aquelas que já não pagam o tributo, a expectativa é de neutralidade, sem impacto relevante na carga final.

No campo operacional, a Receita Federal informou que, desde 1º de janeiro, cerca de 2 mil municípios aderiram ao convênio para utilização da Nota Fiscal de Serviço eletrônica (NFS-e) no ambiente nacional. Após um episódio de lentidão registrado no início de janeiro, provocado pelo alto volume de acessos, o sistema foi reconfigurado e normalizado, sem novos registros de falhas que impeçam a emissão de notas.

Para a Fiemg, o cenário indica uma transição gradual, com ajustes ainda necessários, mas sem comprometer, por ora, o funcionamento das empresas e do sistema tributário em Minas Gerais.

Um novo ano. O mesmo amor pelos pets.

Na PeludosVet, a medicina veterinária é feita com responsabilidade, acolhimento e respeito à vida animal. Aqui, seu pet recebe atenção de verdade hoje, amanhã e ao longo de todo o novo ano.

PeludosVet
CLÍNICA VETERINÁRIA

Unidade em Mariana
Rua América, 287
Jd. Santana, Mariana/MG

Chame na WhatsApp:
(31) 9 8326-8268

Sorria com confiança! Cuida do seu sorriso com especialistas

TRATAMENTOS PERSONALIZADOS PARA DEIXAR SEU SORRISO PERFEITO!

ESPECIALISTAS EM ORTODONTIA E IMPLANTODONTIA ENTRE OUTROS PROCEDIMENTOS, COM ATENDIMENTOS HUMANIZADO E PERSONALIZADO.

ENTRE EM CONTATO HOJE MESMO E TRANSFORME SEU SORRISO

AGENDE SUA AVALIAÇÃO
(31) 98470-4888
RUA WENCESLAU BRAZ, 445
CENTRO / MARIANA - MG

QUALIFICAÇÃO: Mariana aposta na qualificação profissional para ampliar acesso ao mercado de trabalho

Parceria com SENAI e KAEFER RIP oferece curso gratuito com aprendizado prático e possibilidade de contratação.

SUA CHANCE
de se qualificar para o mercado de trabalho!

A qualificação profissional como ferramenta de transformação social e econômica tem ganhado força em Mariana. Por meio de uma parceria com o SENAI e a empresa KAEFER RIP, o município está apoiando a realização de um curso gratuito voltado à formação prática de trabalhadores, com possibilidade real de inserção no mercado ao final da capacitação.

A iniciativa reforça o compromisso do poder público em criar oportunidades concretas para a população, estimulando a geração de emprego e renda e aproximando os trabalhadores das demandas do setor produtivo local. O curso alia teoria e prática, preparando os participantes para atuar de forma qualificada em áreas com demanda crescente por mão de obra.

O prefeito de Mariana, Juliano Duarte (PSB), destacou a importância de investir em ações que resultem em oportunidades reais para os moradores. Segundo ele, iniciativas como essa demonstram que a qualificação profissional é um caminho sólido para o

desenvolvimento do município. “Nosso compromisso é criar oportunidades para as pessoas e fomentar a geração de emprego e renda. Investir em capacitação é investir no futuro de Mariana”, afirmou.

O secretário de Diversificação Econômica, Tecnologia e Inovação, Pedro Mol, também foi destacado pelo prefeito pela condução da iniciativa. Para Juliano Duarte, a atuação da secretaria mostra que é possível integrar o poder público ao mercado de trabalho de forma eficiente. “Parabenizo o secretário Pedro Mol por conduzir mais essa ação com seriedade. São iniciativas como essa que aproximam o poder público do setor produtivo e geram resultados concretos para a população”, ressaltou.

A parceria com o SENAI e a KAEFER RIP reafirma a aposta de Mariana na qualificação como eixo estratégico para o desenvolvimento econômico, ampliando horizontes profissionais e fortalecendo a economia local por meio da formação de mão de obra capacitada.

CULTURA: Documentário valoriza a culinária afetiva e preserva a memória cultural de Barra Longa

Série “Sabores de Barra Longa” registra histórias de cozinheiros locais e transforma receitas tradicionais em patrimônio audiovisual.

Mais do que ruas e edificações, a identidade de uma cidade também se constrói à mesa. Sabores, aromas e receitas transmitidas entre gerações guardam memórias, afetos e modos de vida que ajudam a contar a história de um território. É a partir dessa perspectiva que a série documental “Sabores de Barra Longa” apresenta a culinária como expressão viva da cultura local.

Disponível no Museu Virtual de Territórios “Caminhos de Memória”, a produção audiovisual reúne relatos e práticas culinárias de dez cozinheiros barra-longuenses — oito mulheres e dois homens — que compartilham experiências ligadas ao ato de cozinhar, às tradições familiares e aos vínculos afetivos construídos em torno da comida.

O projeto nasceu da escuta da comunidade e tem como propósito valorizar a gastronomia típica do município como patrimônio cultural imaterial. Em Barra Longa, a culinária reúne saberes, práticas e histórias de subsistência profundamente conectadas ao território, revelando traços da vida na roça, das relações familiares e da identidade coletiva.

As gravações ocorreram entre julho e agosto de 2025, período em que a equipe percorreu diferentes pontos da cidade para registrar receitas, narrativas e memórias que fazem parte do cotidiano e da história local. Além da série, o conteúdo também dará origem a um catálogo, atualmente em fase de produção.

Entre os relatos apresentados está o de Janderson Alves Machado, que compartilha



a tradição do “doce de leite com folhas de laranjeira”, receita de família que remete aos encontros na cozinha da avó paterna. “A receita tem muito a ver com os ingredientes que temos por aqui. O leite sempre foi abundante, já que meu avô trabalhava com gado leiteiro, e a laranja traz o frescor das frutas do nosso quintal. Mostrar isso é uma forma de dizer como a nossa terra é rica”, relata.

Para Janderson, a série contribui para manter viva a ligação entre passado e futuro. “É um ato de resistência cultural, de valorização da ancestralidade e de projeção de um futuro mais consciente das próprias raízes e origens”, afirma.

Ao registrar essas histórias, a produção fortalece o vínculo da comunidade com seu território e reforça a

culinária como expressão de afeto e identidade. “Cozinhar remete às receitas de família e aos sabores dos pratos típicos. Mais do que valorizar a gastronomia, a série reconhece esse saber como manifestação cultural e identitária, colaborando para a preservação da memória coletiva”, destaca Andréa Furtado de Almeida, especialista de planejamento e gestão da Samarco.

Antes de ser disponibilizada on-line, a série foi exibida durante o 3º Festival Gastronômico de Barra Longa, realizado em setembro. A iniciativa é fruto de uma parceria entre a UNESCO e a Samarco, integrando as ações de Transição previstas no Novo Acordo do Rio Doce, conforme o Anexo 19 do acordo.

Clinica Dr. Gustavo Marchetti
VISTA E SAÚDE

Oftalmologia clínica e cirúrgica

Catarata Refrativa Pterígio Consulta de rotina

(31) 3500-2764 (31) 3558-6689

Tv. Salomão Ibrahim da Silva, 41
Centro, Mariana - MG, 35420-081

RESULTADOS DO ENEM 2025 SAEM NESTA SEXTA; candidatos já podem se preparar para consulta

Notas estarão disponíveis na Página do Participante a partir do dia 16, com prazos definidos para Sisu e Prouni.



Os estudantes que participaram do Exame Nacional do Ensino Médio (Enem) 2025 já têm data para conhecer o desempenho nas provas. O Ministério da Educação (MEC) e o Instituto Nacional de Estudos e Pesquisas Educacionais Anísio Teixeira (Inep) divulgarão os resultados nesta sexta-feira, dia 16. A informação foi confirmada pelo ministro da Educação, Camilo Santana, na última sexta-feira (09/01).

As notas individuais da redação e das quatro áreas do conhecimento poderão ser consultadas na Página do Participante, mediante login com CPF e senha cadastrados no portal Gov.br. No caso dos treineiros — estudantes que ainda não concluíram o ensino médio em 2025 —, o boletim individual será disponibilizado em data posterior, conforme o Inep. Com a divulgação dos resultados, começam também os prazos para ingresso no ensino superior por meio dos programas federais. As inscrições para o Sistema de Seleção Unificada (Sisu) estarão abertas entre 19 e 23 de janeiro, enquanto o Programa Universidade para Todos (Prouni) receberá inscrições de 26 a 29 de janeiro.

Uma das principais novidades desta edição é a

mudança no critério de seleção do Sisu. A partir de agora, o sistema poderá considerar os resultados das três últimas edições do Enem. Segundo o MEC, será utilizada a nota que apresentar a melhor média ponderada, de acordo com o curso escolhido, desde que o candidato não tenha participado como treineiro.

O Enem 2025 foi aplicado nos dias 9 e 16 de novembro em todo o país. Já nos municípios paraenses de Belém, Ananindeua e Marituba, as provas ocorreram excepcionalmente em 30 de novembro e 7 de dezembro, devido à realização da 30ª Conferência das Nações Unidas sobre Mudanças do Clima (COP30).

No primeiro dia de exame, os participantes responderam às provas de Linguagens, Códigos e suas Tecnologias, Redação e Ciências Humanas e suas Tecnologias. No segundo, foram aplicadas as avaliações de Matemática e Ciências da Natureza.

Considerada a maior edição da história do Sisu, a seleção de 2026 ofertará 274,8 mil vagas em 136 instituições públicas de ensino superior em todo o Brasil. As oportunidades contemplam cursos com início das aulas tanto no primeiro quanto no segundo semestre de 2026.

COMÉRCIO DE METAIS GS

COMPRA E VENDA DE SUCATA, MATERIAIS (FERROSOS E NÃO FERROSOS), LATINHA, METAL, BATERIA, ALUMÍNIO EM GERAL E SUCATA DE FERRO

Telefones:
(31) 98251-6976/ (31) 98742-0598/ (31) 98893-2948

Taynara Silva
Acessórios e cosméticos

Endereço: Rua Diamantina - 590 - Cabanas - Mariana/MG

ALERTA VERMELHO NA BALANÇA: falsificação de canetas para emagrecimento cresce e acende risco à saúde

Especialista explica como identificar medicamentos adulterados, os perigos do uso sem controle médico e quando procurar atendimento imediato.

O avanço dos tratamentos injetáveis para emagrecimento, impulsionado pela popularização de medicamentos como o Ozempic, trouxe consigo um problema grave de saúde pública: a disseminação de canetas falsificadas no mercado ilegal. Dados da Agência Nacional de Vigilância Sanitária (Anvisa) indicam aumento expressivo de alertas e apreensões ao longo do último ano, sobretudo envolvendo produtos vendidos por meio de redes sociais, aplicativos de mensagens e sites não oficiais.

O perigo, segundo especialistas, é que as falsificações estão cada vez mais sofisticadas. As embalagens imitam com precisão as originais, o que dificulta a identificação por consumidores leigos. Por trás da aparência legítima, porém, podem estar substâncias ineficazes, contaminadas ou até potencialmente

letais.

De acordo com o gastroenterologista, endoscopista e especialista em emagrecimento Dr. Bruno Sander, o primeiro sinal de alerta costuma ser o preço. “Valores muito abaixo do praticado no mercado quase sempre indicam origem ilícita. Medicamentos desse tipo têm cadeia de produção e distribuição controlada, o que inviabiliza grandes descontos”, explica.

Além da embalagem, o médico orienta atenção ao próprio dispositivo. O líquido deve ser totalmente transparente; qualquer alteração de cor, turvação ou presença de partículas é sinal de irregularidade. O seletor de doses também precisa funcionar de forma suave, sem travamentos ou ruídos metálicos incomuns.

Substâncias erradas e riscos imediatos



Um dos aspectos mais alarmantes das apreensões feitas pela Anvisa é a constatação de que algumas canetas falsificadas continham insulina, e não o princípio ativo indicado para emagrecimento. “A aplicação indevida de insulina em quem não precisa pode provocar hipoglicemia grave em poucos minutos, com risco de desmaio, convulsões e até coma”, alerta o Dr. Bruno Sander.

Outro risco está na falta de garantia sobre a esterilidade do produto. “Não há controle microbiológico nesses líquidos. Isso expõe o paciente a infecções graves, inflamações e abscessos no local da aplicação”, destaca o especialista.

Sintomas que exigem atenção imediata

As reações do organismo também ajudam a diferenciar um medicamento legítimo de um produto adulterado. Enquanto os efeitos colaterais esperados da medicação original são conhecidos e geralmente leves, como náuseas transitórias, as falsificações tendem a provocar respostas abruptas.

“Taquicardia, suor frio intenso, vômitos persistentes e mal-estar imediato após a aplicação não são esperados e devem ser encarados como sinais de alerta”, explica o médico. Nesses casos, a orientação é suspender o uso imediatamente e procurar atendimento hospitalar, levando a embalagem e a caneta para auxiliar na investigação.

Prejuízo ao tratamento e importância do acompanhamento médico

Além dos riscos diretos à saúde, o uso de medicamentos falsificados compromete o próprio processo de emagrecimento. “O paciente interrompe um tratamento sério e supervisionado para usar algo que não tem efeito real sobre o metabolismo, o que gera frustração e atraso nos resultados”, observa o gastroenterologista.

Segundo ele, o acompanhamento médico é a principal forma de proteção, já que o profissional consegue avaliar se a evolução clínica está compatível com a medicação prescrita. A escolha do local de compra também é decisiva. Farmácias regulamentadas, preferencialmente grandes redes, garantem nota fiscal e rastreabilidade do produto desde a indústria até o consumidor.

Educação como ferramenta de prevenção

Para o Dr. Bruno Sander, o crescimento do mercado clandestino se alimenta da desinformação e da pressa por resultados rápidos. “O emagrecimento precisa ser um processo de cuidado com a saúde, não uma exposição a riscos desnecessários. A saúde é valiosa demais para ser colocada nas mãos de vendedores anônimos na internet”, reforça.

O especialista conclui que a informação e a orientação profissional seguem sendo as armas mais eficazes para proteger os pacientes e conter o avanço das falsificações. “Educar o consumidor é fundamental para frear um mercado ilegal que se aproveita da vulnerabilidade de quem busca qualidade de vida”, finaliza.

FATURA EM ATRASO? Saiba o que está acontecendo e fique tranquilo

Saneouro esclarece envio das contas de janeiro e garante novo vencimento sem juros ou multa.

A Saneouro informou que alguns moradores de Ouro Preto ainda não receberam a fatura de água referente ao mês de janeiro de 2026. Segundo a concessionária, os documentos estão sendo enviados ao longo desta semana e terão o vencimento ajustado automaticamente, sem cobrança de juros ou multa para os pagamentos realizados dentro do novo prazo.

De acordo com a empresa, o atraso pontual ocorre em razão da implantação das novas diretrizes da Reforma Tributária do Consumo, que entrou em vigor neste mês. O processo exigiu a análise e adequação de parte das faturas, o que impactou temporariamente a emissão de alguns documentos.

A concessionária explica que a mudança no modelo da fatura faz parte de um processo de padronização nacional, que busca oferecer mais segurança, transparência e facilidade na leitura e consulta das informações pelos consumidores. A expectativa é de que o novo formato traga benefícios diretos aos clientes, especialmente no acompanhamento dos serviços e valores cobrados.

A Saneouro reforça que é importante manter os dados cadastrais atualizados para evitar atrasos no recebimento das contas. Em caso de dúvidas ou necessidade de mais informações, os clientes podem entrar em contato pelos canais oficiais de atendimento: telefone 0800 002 1741 ou WhatsApp (11) 95020-6424.

A orientação é simples: quem ainda não recebeu a fatura deve aguardar o novo envio e ficar atento ao vencimento corrigido, sem preocupação com penalidades.

PRODUTOS E SERVIÇOS		TÍTULOS EM ATRASO	
PRODUTOS	VALOR	DATA DE VENCIMENTO	VALOR EM ATRASO
DESCRIÇÃO DO PRODUTO/SERVIÇO			
PRODUTO/SERVIÇO	VALOR	DATA DE VENCIMENTO	VALOR EM ATRASO
DESCRIÇÃO DO PRODUTO/SERVIÇO			
PRODUTO/SERVIÇO	VALOR	DATA DE VENCIMENTO	VALOR EM ATRASO
DESCRIÇÃO DO PRODUTO/SERVIÇO			
PRODUTO/SERVIÇO	VALOR	DATA DE VENCIMENTO	VALOR EM ATRASO
DESCRIÇÃO DO PRODUTO/SERVIÇO			
PRODUTO/SERVIÇO	VALOR	DATA DE VENCIMENTO	VALOR EM ATRASO
DESCRIÇÃO DO PRODUTO/SERVIÇO			
PRODUTO/SERVIÇO	VALOR	DATA DE VENCIMENTO	VALOR EM ATRASO
DESCRIÇÃO DO PRODUTO/SERVIÇO			
PRODUTO/SERVIÇO	VALOR	DATA DE VENCIMENTO	VALOR EM ATRASO
DESCRIÇÃO DO PRODUTO/SERVIÇO			
PRODUTO/SERVIÇO	VALOR	DATA DE VENCIMENTO	VALOR EM ATRASO
DESCRIÇÃO DO PRODUTO/SERVIÇO			
PRODUTO/SERVIÇO	VALOR	DATA DE VENCIMENTO	VALOR EM ATRASO
DESCRIÇÃO DO PRODUTO/SERVIÇO			
PRODUTO/SERVIÇO	VALOR	DATA DE VENCIMENTO	VALOR EM ATRASO
DESCRIÇÃO DO PRODUTO/SERVIÇO			
PRODUTO/SERVIÇO	VALOR	DATA DE VENCIMENTO	VALOR EM ATRASO
DESCRIÇÃO DO PRODUTO/SERVIÇO			
PRODUTO/SERVIÇO	VALOR	DATA DE VENCIMENTO	VALOR EM ATRASO
DESCRIÇÃO DO PRODUTO/SERVIÇO			
PRODUTO/SERVIÇO	VALOR	DATA DE VENCIMENTO	VALOR EM ATRASO
DESCRIÇÃO DO PRODUTO/SERVIÇO			
PRODUTO/SERVIÇO	VALOR	DATA DE VENCIMENTO	VALOR EM ATRASO
DESCRIÇÃO DO PRODUTO/SERVIÇO			
PRODUTO/SERVIÇO	VALOR	DATA DE VENCIMENTO	VALOR EM ATRASO
DESCRIÇÃO DO PRODUTO/SERVIÇO			
PRODUTO/SERVIÇO	VALOR	DATA DE VENCIMENTO	VALOR EM ATRASO
DESCRIÇÃO DO PRODUTO/SERVIÇO			
PRODUTO/SERVIÇO	VALOR	DATA DE VENCIMENTO	VALOR EM ATRASO
DESCRIÇÃO DO PRODUTO/SERVIÇO			
PRODUTO/SERVIÇO	VALOR	DATA DE VENCIMENTO	VALOR EM ATRASO
DESCRIÇÃO DO PRODUTO/SERVIÇO			
PRODUTO/SERVIÇO	VALOR	DATA DE VENCIMENTO	VALOR EM ATRASO
DESCRIÇÃO DO PRODUTO/SERVIÇO			
PRODUTO/SERVIÇO	VALOR	DATA DE VENCIMENTO	VALOR EM ATRASO
DESCRIÇÃO DO PRODUTO/SERVIÇO			
PRODUTO/SERVIÇO	VALOR	DATA DE VENCIMENTO	VALOR EM ATRASO
DESCRIÇÃO DO PRODUTO/SERVIÇO			
PRODUTO/SERVIÇO	VALOR	DATA DE VENCIMENTO	VALOR EM ATRASO
DESCRIÇÃO DO PRODUTO/SERVIÇO			
PRODUTO/SERVIÇO	VALOR	DATA DE VENCIMENTO	VALOR EM ATRASO
DESCRIÇÃO DO PRODUTO/SERVIÇO			
PRODUTO/SERVIÇO	VALOR	DATA DE VENCIMENTO	VALOR EM ATRASO
DESCRIÇÃO DO PRODUTO/SERVIÇO			
PRODUTO/SERVIÇO	VALOR	DATA DE VENCIMENTO	VALOR EM ATRASO
DESCRIÇÃO DO PRODUTO/SERVIÇO			
PRODUTO/SERVIÇO	VALOR	DATA DE VENCIMENTO	VALOR EM ATRASO
DESCRIÇÃO DO PRODUTO/SERVIÇO			
PRODUTO/SERVIÇO	VALOR	DATA DE VENCIMENTO	VALOR EM ATRASO
DESCRIÇÃO DO PRODUTO/SERVIÇO			
PRODUTO/SERVIÇO	VALOR	DATA DE VENCIMENTO	VALOR EM ATRASO
DESCRIÇÃO DO PRODUTO/SERVIÇO			
PRODUTO/SERVIÇO	VALOR	DATA DE VENCIMENTO	VALOR EM ATRASO
DESCRIÇÃO DO PRODUTO/SERVIÇO			
PRODUTO/SERVIÇO	VALOR	DATA DE VENCIMENTO	VALOR EM ATRASO
DESCRIÇÃO DO PRODUTO/SERVIÇO			
PRODUTO/SERVIÇO	VALOR	DATA DE VENCIMENTO	VALOR EM ATRASO
DESCRIÇÃO DO PRODUTO/SERVIÇO			
PRODUTO/SERVIÇO	VALOR	DATA DE VENCIMENTO	VALOR EM ATRASO
DESCRIÇÃO DO PRODUTO/SERVIÇO			
PRODUTO/SERVIÇO	VALOR	DATA DE VENCIMENTO	VALOR EM ATRASO
DESCRIÇÃO DO PRODUTO/SERVIÇO			
PRODUTO/SERVIÇO	VALOR	DATA DE VENCIMENTO	VALOR EM ATRASO
DESCRIÇÃO DO PRODUTO/SERVIÇO			
PRODUTO/SERVIÇO	VALOR	DATA DE VENCIMENTO	VALOR EM ATRASO
DESCRIÇÃO DO PRODUTO/SERVIÇO			
PRODUTO/SERVIÇO	VALOR	DATA DE VENCIMENTO	VALOR EM ATRASO
DESCRIÇÃO DO PRODUTO/SERVIÇO			
PRODUTO/SERVIÇO	VALOR	DATA DE VENCIMENTO	VALOR EM ATRASO
DESCRIÇÃO DO PRODUTO/SERVIÇO			
PRODUTO/SERVIÇO	VALOR	DATA DE VENCIMENTO	VALOR EM ATRASO
DESCRIÇÃO DO PRODUTO/SERVIÇO			
PRODUTO/SERVIÇO	VALOR	DATA DE VENCIMENTO	VALOR EM ATRASO
DESCRIÇÃO DO PRODUTO/SERVIÇO			
PRODUTO/SERVIÇO	VALOR	DATA DE VENCIMENTO	VALOR EM ATRASO
DESCRIÇÃO DO PRODUTO/SERVIÇO			
PRODUTO/SERVIÇO	VALOR	DATA DE VENCIMENTO	VALOR EM ATRASO
DESCRIÇÃO DO PRODUTO/SERVIÇO			
PRODUTO/SERVIÇO	VALOR	DATA DE VENCIMENTO	VALOR EM ATRASO
DESCRIÇÃO DO PRODUTO/SERVIÇO			
PRODUTO/SERVIÇO	VALOR	DATA DE VENCIMENTO	VALOR EM ATRASO
DESCRIÇÃO DO PRODUTO/SERVIÇO			
PRODUTO/SERVIÇO	VALOR	DATA DE VENCIMENTO	VALOR EM ATRASO
DESCRIÇÃO DO PRODUTO/SERVIÇO			
PRODUTO/SERVIÇO	VALOR	DATA DE VENCIMENTO	VALOR EM ATRASO
DESCRIÇÃO DO PRODUTO/SERVIÇO			
PRODUTO/SERVIÇO	VALOR	DATA DE VENCIMENTO	VALOR EM ATRASO
DESCRIÇÃO DO PRODUTO/SERVIÇO			
PRODUTO/SERVIÇO	VALOR	DATA DE VENCIMENTO	VALOR EM ATRASO
DESCRIÇÃO DO PRODUTO/SERVIÇO			
PRODUTO/SERVIÇO	VALOR	DATA DE VENCIMENTO	VALOR EM ATRASO
DESCRIÇÃO DO PRODUTO/SERVIÇO			
PRODUTO/SERVIÇO	VALOR	DATA DE VENCIMENTO	VALOR EM ATRASO
DESCRIÇÃO DO PRODUTO/SERVIÇO			
PRODUTO/SERVIÇO	VALOR	DATA DE VENCIMENTO	VALOR EM ATRASO
DESCRIÇÃO DO PRODUTO/SERVIÇO			
PRODUTO/SERVIÇO	VALOR	DATA DE VENCIMENTO	VALOR EM ATRASO
DESCRIÇÃO DO PRODUTO/SERVIÇO			
PRODUTO/SERVIÇO	VALOR	DATA DE VENCIMENTO	VALOR EM ATRASO
DESCRIÇÃO DO PRODUTO/SERVIÇO			
PRODUTO/SERVIÇO	VALOR	DATA DE VENCIMENTO	VALOR EM ATRASO
DESCRIÇÃO DO PRODUTO/SERVIÇO			
PRODUTO/SERVIÇO	VALOR	DATA DE VENCIMENTO	VALOR EM ATRASO
DESCRIÇÃO DO PRODUTO/SERVIÇO			
PRODUTO/SERVIÇO	VALOR	DATA DE VENCIMENTO	VALOR EM ATRASO
DESCRIÇÃO DO PRODUTO/SERVIÇO			
PRODUTO/SERVIÇO	VALOR	DATA DE VENCIMENTO	VALOR EM ATRASO
DESCRIÇÃO DO PRODUTO/SERVIÇO			
PRODUTO/SERVIÇO	VALOR	DATA DE VENCIMENTO	VALOR EM ATRASO
DESCRIÇÃO DO PRODUTO/SERVIÇO			
PRODUTO/SERVIÇO	VALOR	DATA DE VENCIMENTO	VALOR EM ATRASO
DESCRIÇÃO DO PRODUTO/SERVIÇO			
PRODUTO/SERVIÇO	VALOR	DATA DE VENCIMENTO	VALOR EM ATRASO
DESCRIÇÃO DO PRODUTO/SERVIÇO			
PRODUTO/SERVIÇO	VALOR	DATA DE VENCIMENTO	VALOR EM ATRASO
DESCRIÇÃO DO PRODUTO/SERVIÇO			
PRODUTO/SERVIÇO	VALOR	DATA DE VENCIMENTO	VALOR EM ATRASO
DESCRIÇÃO DO PRODUTO/SERVIÇO			
PRODUTO/SERVIÇO	VALOR	DATA DE VENCIMENTO	VALOR EM ATRASO
DESCRIÇÃO DO PRODUTO/SERVIÇO			
PRODUTO/SERVIÇO	VALOR	DATA DE VENCIMENTO	VALOR EM ATRASO
DESCRIÇÃO DO PRODUTO/SERVIÇO			
PRODUTO/SERVIÇO	VALOR	DATA DE VENCIMENTO	VALOR EM ATRASO
DESCRIÇÃO DO PRODUTO/SERVIÇO			
PRODUTO/SERVIÇO	VALOR	DATA DE VENCIMENTO	VALOR EM ATRASO
DESCRIÇÃO DO PRODUTO/SERVIÇO			
PRODUTO/SERVIÇO	VALOR	DATA DE VENCIMENTO	VALOR EM ATRASO
DESCRIÇÃO DO PRODUTO/SERVIÇO			
PRODUTO/SERVIÇO	VALOR	DATA DE VENCIMENTO	VALOR EM ATRASO
DESCRIÇÃO DO PRODUTO/SERVIÇO			
PRODUTO/SERVIÇO	VALOR	DATA DE VENCIMENTO	VALOR EM ATRASO
DESCRIÇÃO DO PRODUTO/SERVIÇO			
PRODUTO/SERVIÇO	VALOR	DATA DE VENCIMENTO	VALOR EM ATRASO
DESCRIÇÃO DO PRODUTO/SERVIÇO			
PRODUTO/SERVIÇO	VALOR	DATA DE VENCIMENTO	VALOR EM ATRASO
DESCRIÇÃO DO PRODUTO/SERVIÇO			
PRODUTO/SERVIÇO	VALOR	DATA DE VENCIMENTO	VALOR EM ATRASO
DESCRIÇÃO DO PRODUTO/SERVIÇO			
PRODUTO/SERVIÇO	VALOR	DATA DE VENCIMENTO	VALOR EM ATRASO
DESCRIÇÃO DO PRODUTO/SERVIÇO			
PRODUTO/SERVIÇO	VALOR	DATA DE VENCIMENTO	VALOR EM ATRASO
DESCRIÇÃO DO PRODUTO/SERVIÇO			
PRODUTO/SERVIÇO	VALOR	DATA DE VENCIMENTO	VALOR EM ATRASO
DESCRIÇÃO DO PRODUTO/SERVIÇO			
PRODUTO/SERVIÇO	VALOR	DATA DE VENCIMENTO	VALOR EM ATRASO
DESCRIÇÃO DO PRODUTO/SERVIÇO			
PRODUTO/SERVIÇO	VALOR	DATA DE VENCIMENTO	VALOR EM ATRASO
DESCRIÇÃO DO PRODUTO/SERVIÇO			
PRODUTO/SERVIÇO	VALOR	DATA DE VENCIMENTO	VALOR EM ATRASO
DESCRIÇÃO DO PRODUTO/SERVIÇO			
PRODUTO/SERVIÇO	VALOR	DATA DE VENCIMENTO	VALOR EM ATRASO
DESCRIÇÃO DO PRODUTO/SERVIÇO			
PRODUTO/SERVIÇO	VALOR	DATA DE VENCIMENTO	VALOR EM ATRASO
DESCRIÇÃO DO PRODUTO/SERVIÇO			
PRODUTO/SERVIÇO	VALOR	DATA DE VENCIMENTO	VALOR EM ATRASO
DESCRIÇÃO DO PRODUTO/SERVIÇO			
PRODUTO/SERVIÇO	VALOR	DATA DE VENCIMENTO	VALOR EM ATRASO
DESCRIÇÃO DO PRODUTO/SERVIÇO			
PRODUTO/SERVIÇO	VALOR	DATA DE VENCIMENTO	VALOR EM ATRASO
DESCRIÇÃO DO PRODUTO/SERVIÇO			
PRODUTO/SERVIÇO	VALOR	DATA DE VENCIMENTO	VALOR EM ATRASO
DESCRIÇÃO DO PRODUTO/SERVIÇO			
PRODUTO/SERVIÇO	VALOR	DATA DE VENCIMENTO	VALOR EM ATRASO
DESCRIÇÃO DO PRODUTO/SERVIÇO			
PRODUTO/SERVIÇO	VALOR	DATA DE VENCIMENTO	VALOR EM ATRASO
DESCRIÇÃO DO PRODUTO/SERVIÇO			
PRODUTO/SERVIÇO	VALOR	DATA DE VENCIMENTO	VALOR EM ATRASO
DESCRIÇÃO DO PRODUTO/SERVIÇO			
PRODUTO/SERVIÇO	VALOR	DATA DE VENCIMENTO	VALOR EM ATRASO
DESCRIÇÃO DO PRODUTO/SERVIÇO			
PRODUTO/SERVIÇO	VALOR	DATA DE VENCIMENTO	VALOR EM ATRASO
DESCRIÇÃO DO PRODUTO/SERVIÇO			
PRODUTO/SERVIÇO	VALOR	DATA DE VENCIMENTO	VALOR EM ATRASO
DESCRIÇÃO DO PRODUTO/SERVIÇO			
PRODUTO/SERVIÇO	VALOR	DATA DE VENCIMENTO	VALOR EM ATRASO
DESCRIÇÃO DO PRODUTO/SERVIÇO			
PRODUTO/SERVIÇO			

SERVIÇO QUESTIONADO E RECLAMAÇÕES RECORRENTES: Pássaro Verde é multada em R\$ 221 mil por falhas graves no transporte intermunicipal

Fiscalizações confirmaram atrasos, ônibus em más condições e descumprimento de regras, reforçando críticas de usuários à qualidade do serviço.

A Viação Pássaro Verde Ltda., empresa frequentemente alvo de reclamações de usuários, foi multada em R\$ 221,5 mil pelo Procon do Ministério Público de Minas Gerais (Procon-MPMG) por uma série de irregularidades na prestação do transporte coletivo intermunicipal, especialmente no trecho entre Carangola e Belo Horizonte. Imagina se a fiscalização ocorresse entre as linhas Belo Horizonte e Viçosa, Belo Horizonte e Ouro Preto e Belo Horizonte e Mariana.

A penalidade administrativa foi aplicada após a constatação de falhas que ferem diretamente o Código de Defesa do Consumidor e o Código de Trânsito Brasileiro. Segundo o Procon-MPMG, os problemas identificados não apenas comprometem o conforto dos passageiros, mas colocam em risco a segurança de quem depende diariamente do serviço.

Entre as irregularidades confirmadas estão o descumprimento de horários e itinerários oficiais, prática constantemente relatada por usuários; a circulação de ônibus em precário estado de conservação e higiene; o uso de veículos sem a documentação obrigatória e a dificuldade imposta à fiscalização, com a não apresentação de veículos ao Departamento de Estradas de Rodagem de Minas Gerais (DER-MG) quando solicitados.

As falhas foram registradas durante fiscalizações realizadas pelo DER-MG entre março e abril de 2025. De acordo com o órgão, o conjunto de infrações revela um padrão de negligência na prestação de um serviço público essencial, cuja qualidade já é alvo de críticas frequentes por parte da população atendida.

No curso do processo administrativo, a empresa argumentou que os problemas seriam pontuais e já estariam sanados, embora não tenha negado a ocorrência das irregularidades. Para o Procon-MPMG, a justificativa não se sustenta. O órgão destacou que a responsabilidade do fornecedor de serviço é objetiva, ou seja, independe de culpa, e que a empresa não apresentou provas capazes de



afastar essa responsabilidade.

Antes da aplicação da multa, foi oferecida à concessionária a possibilidade de firmar um Termo de Ajustamento de Conduta (TAC), instrumento que permitiria a correção das falhas e a melhoria do serviço. A proposta, no entanto, não foi aceita pela Pássaro Verde.

Ao aplicar a sanção, o Procon-MPMG reforçou que empresas concessionárias ou permissionárias de transporte público têm o dever legal de garantir serviços adequados, eficientes, contínuos e seguros. A decisão também funciona como um recado claro de que a tolerância com práticas que desrespeitam o consumidor e expõem passageiros a riscos tem limite — especialmente quando se trata de uma empresa cuja atuação já não goza de boa avaliação entre seus usuários.

ESPORTE: Prefeitura de Ouro Preto retoma projetos esportivos gratuitos e amplia acesso ao esporte no município

Iniciativas contemplam futebol, vôlei, futsal e vôlei de praia, promovendo inclusão, saúde e convivência comunitária em diferentes regiões da cidade.

A Prefeitura de Ouro Preto retomou, neste início de ano, os projetos esportivos gratuitos voltados a crianças, adolescentes e jovens do município, reafirmando o compromisso com o incentivo ao esporte, à saúde e à convivência comunitária. As atividades contemplam diferentes modalidades e acontecem em espaços públicos estratégicos da cidade, ampliando o acesso da população às práticas esportivas.

Entre as modalidades oferecidas, está o futebol, com aulas realizadas no Morro Santana, nas categorias feminina e masculina. A iniciativa busca fortalecer a inclusão social, estimular hábitos saudáveis e incentivar valores como disciplina, trabalho em equipe e respeito, garantindo espaço e oportunidade para todos.

Futsal e vôlei fortalecem a formação esportiva no Polivalente

Na escola Polivalente, na Bauxita, o município oferece aulas de vôlei para crianças e adolescentes, contribuindo para o desenvolvimento físico e social dos participantes. O espaço também recebe as aulas de futsal masculino, modalidade tradicional que incentiva a convivência, a prática esportiva contínua e o fortalecimento de vínculos comunitários.

Vôlei de praia no Parque das Candeias amplia opções esportivas

Outra modalidade disponível é o vôlei de praia, com aulas gratuitas realizadas no Parque das Candeias, proporcionando atividades ao ar livre, lazer e integração social em um ambiente acessível e democrático.

Os interessados em participar das atividades ou obter mais informações sobre os projetos esportivos podem entrar em contato pelo telefone

(31) 3559-3216.

A Prefeitura de Ouro Preto segue investindo no esporte como política pública essencial, promovendo qualidade de vida, inclusão e desenvolvimento social para a população.



Os melhores imóveis estão aqui!



Arena

EMPREENDIMENTOS IMOBILIÁRIOS
CRECI 24258 | PJ 5671



@arenaimobiliarias



3558-5295 | (31) 98814-3911

imobiliariasarena.com.br

MOSTRA DE TIRADENTES abre o ano do cinema brasileiro com aposta na imaginação e na diversidade

Em sua 29ª edição, evento reúne 137 filmes de 23 estados, programação gratuita e homenageia Karine Teles sob o eixo curatorial da “Soberania Imaginativa”.

A 29ª Mostra de Cinema de Tiradentes abre oficialmente o calendário audiovisual brasileiro entre os dias 23 e 31 de janeiro, consolidando-se mais uma vez como um dos principais espaços de lançamento, reflexão e circulação do cinema brasileiro contemporâneo. Em 2026, o evento apresenta uma programação robusta e inteiramente gratuita, com 137 filmes em pré-estreia, distribuídos em 21 mostras e sessões especiais, além de debates, fóruns, encontros formativos e atividades voltadas ao mercado audiovisual.

Do total de obras exibidas, são 43 longas-metragens e 93 curtas-metragens, vindos de 23 estados brasileiros, o que reafirma a amplitude territorial e a diversidade da produção nacional. Rio de Janeiro lidera em número de títulos (30), seguido por Minas Gerais (27) e São Paulo (22). Também integram a seleção filmes de Pernambuco, Rio Grande do Sul, Ceará, Bahia, Goiás, Pará, Paraná, Paraíba, Distrito Federal, Rio Grande do Norte, Maranhão, Espírito Santo, Sergipe, Amazonas, Amapá, Santa Catarina, Rondônia, Piauí, Mato Grosso e Alagoas.

Ao longo dos nove dias de programação, realizadores, críticos, estudantes, profissionais do setor e o público em geral ocupam os espaços da cidade histórica em uma intensa agenda de



exibições e diálogos. A Mostra mantém seu compromisso com a renovação estética e o pensamento crítico, fortalecendo redes e estimulando novas formas de produção e circulação do cinema brasileiro.

Nesta edição, o evento se organiza em torno do

eixo curatorial “Soberania Imaginativa”, que atravessa não apenas a seleção de filmes, mas também os debates e atividades formativas. A proposta destaca a invenção como gesto político e estético, reafirmando o cinema como espaço de autonomia criativa, resistência simbólica e

afirmação cultural.

A sessão de abertura, marcada para a noite de 23 de janeiro, no Cine-Tenda, exibe o curta-metragem inédito “O Fantasma da Ópera”, dirigido por Julio Bressane e Rodrigo Lima. Com 25 minutos, o filme nasce a partir de imagens captadas nos intervalos das filmagens do longa inédito Pitico, protagonizado por Paulo Betti. Longe de um making of convencional, a obra propõe uma reflexão especulativa sobre a construção da imagem cinematográfica, em diálogo com a metalinguagem e o processo criativo — marcas centrais da obra de Bressane, que completa 80 anos em fevereiro.

A curadoria da Mostra é coordenada por Francis Vogner dos Reis, com participação de Juliano Gomes e Juliana Costa na seleção de longas-metragens; Camila Vieira, Leonardo Amaral, Lorena Rocha, Mariana Queen e Rubens Anzolin na curadoria de curtas; além da assistência de Barbara Bello (longas) e João Rego (curtas).

Ao homenagear a atriz Karine Teles e reafirmar seu papel como espaço de experimentação, encontro e pensamento, a 29ª Mostra de Tiradentes renova sua relevância no cenário cultural brasileiro e reforça a imaginação como um gesto de soberania no cinema nacional.

EDITAL DE CONVOCAÇÃO

CPNJ: 01.322.224/0001-82

O 1º De Maio Esporte Clube convida a todos os interessados para reunião que será realizada aos 26/01/2026 (vinte e seis do um de dois mil e vinte e seis) a fim de tratarem da seguinte ordem do dia:

- a) Eleição e Posse da Diretoria no período de 26/01/2026 a 26/01/2029.
- b) Outros assuntos de interesse geral.

Mariana, 14 de Janeiro de 2026

João Tomaz

Presidente

ACIAM/CDL MARIANA: PagBank chega a Mariana e amplia oportunidades para o comércio local

Encontro com ACIAM/CDL marca aproximação institucional e abre caminho para parcerias que fortalecem empresários e lojistas.



A chegada do PagBank a Mariana representa um passo importante para a modernização dos meios de pagamento e o fortalecimento do comércio local. Na última segunda-feira (12/01), a sede da ACIAM/CDL foi palco de um encontro estratégico que sinaliza esse novo momento para os empreendedores do município.

O gestor executivo da ACIAM/CDL, Helielcio Vieira, recebeu a gerente administrativa do PagBank, Juliana Delamore, para uma reunião de alinhamento e aproximação institucional. O encontro marcou o início de conversas voltadas à construção de uma futura parceria, com foco em soluções financeiras inovadoras e benefícios diretos aos associados.

A iniciativa reforça o papel da ACIAM/CDL como elo entre o setor produtivo local e grandes instituições financeiras, criando pontes que favorecem a competitividade, a profissionalização e o crescimento sustentável dos negócios em Mariana. A presença do

PagBank no município amplia o acesso dos comerciantes a tecnologias de pagamento modernas, serviços digitais e alternativas que acompanham a evolução do consumo e do mercado.

Durante a reunião, foram discutidas possibilidades de ações conjuntas, programas de apoio e soluções que poderão ser ofertadas aos associados da entidade, fortalecendo o relacionamento entre as instituições e contribuindo para um ambiente empresarial mais dinâmico e preparado para os desafios atuais.

Para a ACIAM/CDL, a aproximação com o PagBank representa mais do que uma parceria institucional: é a oportunidade de trazer inovação, agilidade e novas ferramentas financeiras para quem movimenta a economia local diariamente. A expectativa é que os próximos encontros avancem na construção de iniciativas concretas, capazes de gerar impacto positivo no comércio de Mariana e região.





BIOMAGISTRAL
FARMACÊUTICA
Desde 1979

A MAIOR FRANQUIA DE

FARMÁCIA DE MANIPULAÇÃO

DO PAÍS CHEGA A **OURO PRETO**

Com a credibilidade do **Grupo CONTAD**, responsável por
marcas que você já confia: *Ultra Popular e Droga Rede.*

 **31 3551-4505**

 RUA SAO JOSE, 201,
CENTRO | OURO PRETO - MG

 @BIOMAGISTRAL_OUROPRETO

Leia o QR CODE!



A NOIVA DE FURQUIM, ENTRE O VÊU E O ABISMO: um filme que transforma mito em vertigem

“Peregrinação” estreia em Mariana e conduz o público a uma experiência gótica, surreal e profundamente feminina.

Um vestido de noiva marcado por uma antiga tragédia. Uma aliança que tenta conter o que já está em ruptura. Entre o desejo e a morte, o real e o delírio, nasce “Peregrinação”, novo longa-metragem brasileiro que estreia no dia 31 de janeiro, às 19h, no Cine Teatro Municipal de Mariana, com entrada gratuita.

Dirigido por Luciane Trevisan e produzido pela Dragão Fantástico, o filme transita entre o horror, o surrealismo, o drama e o mistério, criando uma atmosfera densa e inquietante que transforma rituais sociais em passagens simbólicas. Com 80 minutos de duração e classificação indicativa de 16 anos, a obra propõe mais do que uma narrativa: oferece uma vivência sensorial e autoral.

Livemente inspirado na lenda “A Noiva de Furquim”, tradicional da região dos Inconfidentes, o longa acompanha Isabel, uma jovem prestes a se casar, que entra em contato com dois objetos totêmicos — o vestido de noiva ligado a uma tragédia do passado e a aliança, símbolo da união conjugal. Enquanto um impõe a repetição do trágico, o outro tenta conter a fragmentação do eu. Nesse limiar, surge Neide, também noiva, que sucumbe ao chamado desses símbolos, instaurando uma travessia marcada por reflexos, desaparecimentos e rupturas identitárias.

Ambientado em paisagens, estradas, capelas e espaços carregados de memória, Peregrinação constrói um tempo circular e um espaço instável, onde o passado insiste em atravessar o presente. O filme investiga as zonas de instabilidade da identidade feminina e as heranças simbólicas que atravessam o corpo das mulheres, deslocando mitos regionais do campo do folclore para o centro do cinema contemporâneo.

A obra integra um projeto continuado de cinema autoral na região dos Inconfidentes, interessado em explorar suas cidades históricas, ruínas, arquitetura e lendas de horror frequentemente invisibilizadas nas narrativas audiovisuais hegemônicas. A direção



de fotografia é assinada por Raed D'Angelo e a trilha sonora original por Sergio Barbosa, reforçando o caráter poético e inquietante do filme.

Viabilizado com apoio da Lei Paulo Gustavo — Mariana/MG, o projeto reafirma o compromisso

com a produção cultural independente e territorialmente situada. A sessão de estreia contará com audiodescrição e intérprete de Libras, disponíveis exclusivamente durante a exibição, e será seguida de um bate-papo com os atores e a

equipe, aproximando público e realizadores.

Peregrinação não apenas conta uma história: convoca o espectador a atravessá-la. Uma jornada onde o insólito revela aquilo que persiste, retorna e insiste em não ser esquecido.



Centro Automotivo
 Avenida Nossa Senhora do Carmo, N 15
 Vila do Carmo - Mariana MG
 Serviços e Peças - Injeção Eletrônica - Limpeza de Bico -
 Freios - Troca de Óleo - Embreagem - Parte Elétrica -
 Correlia Dentada - e Etc.
 Contatos:
 3560-8433
 (31) 98404-7292



Compra - Venda - Administração - Avaliação de imóveis
IGC
 Imobiliária Geraldo Carvalho Ltda.
 PJ nº 4732
 Imóveis em Mariana, Ouro Preto e região
 Geraldo Carvalho
 (31) 3557-2004 / 99961-3043
 98484-9353
 E-mail: contato@imobiliariageraldocarvalho.com.br
 Site: www.imobiliariageraldocarvalho.com.br
 Av. Manoel Leandro Corrêa, 15 - Loja 9 - Centro - Mariana-MG



Luciane Carneiro
 (31) 3558-2405
 Rua Venâncio, 100 - 118 - Centro

INVESTIR QUE TRANSFORMA: Sicredi Integração RS/MG renova compromisso com o desenvolvimento coletivo

Programa Fazer Juntos chega ao quinto ano e amplia apoio a entidades sociais, culturais e educacionais da região.



A Sicredi Integração RS/MG deu início ao quinto ano do Programa Fazer Juntos, iniciativa que alia investimento financeiro à transformação social. A partir de agora, associados que realizarem novas aplicações na cooperativa podem indicar entidades sem fins lucrativos para serem beneficiadas com doações realizadas pela própria instituição, fortalecendo projetos que geram impacto positivo nas comunidades onde a cooperativa atua.

Em vigor até o dia 30 de novembro, o programa prevê a doação de um percentual sobre novas aplicações feitas pelos associados. As entidades contempladas devem estar localizadas na área de abrangência da Sicredi Integração RS/MG e desenvolver ações nas áreas de empreendedorismo social, educação, cultura, saúde, segurança, esporte, projetos sociais ou iniciativas alinhadas aos Objetivos de Desenvolvimento Sustentável (ODS).

O percentual destinado às doações varia conforme o tipo e o prazo da aplicação. Para investimentos em poupança ou nos produtos Sicredinvest, Sicredinvest Flex, Sicredinvest Evolutivo, Sicredinvest Exclusivo e RDC pré-fixado, a cooperativa doa 0,15% do valor aplicado quando o prazo mínimo de carência é de 180 dias. Já para aplicações com

carência mínima de 365 dias, o repasse sobe para 0,25%.

Também estão incluídas no programa as Letras de Crédito Imobiliário (LCI) e do Agronegócio (LCA). Nesses casos, a doação é de 0,15% para aplicações com carência de 365 dias e de 0,25% para aquelas com carência de 720 dias. Cada investimento possui limite máximo de R\$ 10 mil para fins de doação, e o associado pode escolher livremente a entidade beneficiada, desde que esteja devidamente cadastrada no programa. Não há limite máximo de recursos que uma instituição pode receber.

Desde sua criação, o Programa Fazer Juntos vem consolidando resultados expressivos. Ao longo de quatro edições, centenas de entidades já foram beneficiadas. Somente em 2025, 297 instituições receberam cerca de R\$ 497 mil em recursos, fortalecendo ações locais e promovendo desenvolvimento social de forma concreta e colaborativa.

Ao completar cinco anos, o Fazer Juntos reafirma o cooperativismo como um modelo que vai além dos resultados financeiros, estimulando a participação ativa dos associados e mostrando que investir também pode ser um ato de cidadania e compromisso com o futuro das comunidades.

ALERTA MÁXIMO: criminalidade se reinventa e exige resposta imediata em Mariana

Apreensão de fuzil artesanal expõe novo patamar de risco e reforça urgência por inteligência e agilidade na segurança pública.

A segurança pública em Mariana e nos distritos precisa ser tratada com máxima atenção, inteligência estratégica e agilidade operacional. A recente apreensão de um fuzil de fabricação caseira no distrito de Cachoeira do Brumado escancara uma realidade preocupante: a criminalidade tem avançado, se sofisticado e alcançado territórios antes vistos como tranquilos.

O caso chama atenção não apenas pela gravidade do armamento apreendido, mas pelo contexto em que ocorreu. Um indivíduo — menor de idade — teve a pachorra de construir uma arma de fogo de alto poder ofensivo em pleno território marianense. A pergunta que inevitavelmente se impõe é direta e inquietante: se alguém já se sente à vontade para fabricar um fuzil artesanal, imagine o que mais pode estar sendo feito longe dos olhos da sociedade.

A ocorrência teve início na noite do dia 14 de dezembro de 2025, quando a Polícia Militar apurava uma denúncia de tráfico de drogas em um bar no bairro Nossa Senhora do Carmo, em Ouro Preto. Durante a ação, os militares receberam informações de que um menor estaria de posse de uma arma de fogo em sua residência, localizada em Cachoeira do Brumado, distrito de Mariana. As equipes se deslocaram imediatamente até o endereço indicado.

No local, foi realizado o cerco do imóvel e, durante a tentativa de contato, um policial



visualizou um indivíduo dispensando pela janela dos fundos um objeto semelhante a uma arma de fogo. Após a verificação, foi apreendido um fuzil de fabricação caseira, calibre .380. O menor, de 17 anos, assumiu a propriedade da arma e foi apreendido em flagrante.

O episódio acende um sinal de alerta para todo o município. Pequenas cidades e distritos já não estão imunes às novas dinâmicas do crime, que envolvem tráfico, armamento ilegal e jovens cada vez mais cedo inseridos em contextos de violência. Esse cenário exige respostas rápidas, ações baseadas em inteligência policial e integração efetiva entre forças de segurança e poder público.

Mais do que presença ostensiva, é fundamental investir em monitoramento, prevenção, análise de informações e políticas públicas que ataquem as causas sociais da criminalidade. Mariana não pode esperar que situações mais graves aconteçam para agir. A tranquilidade histórica da cidade precisa ser preservada com estratégia, firmeza e visão de futuro.

A apreensão do fuzil artesanal não é apenas uma ocorrência policial: é um alerta claro de que a segurança pública precisa evoluir no mesmo ritmo — ou mais rápido — do que os desafios impostos pela realidade atual. Inteligência, agilidade e ação coordenada deixaram de ser opção. Tornaram-se necessidade urgente.

OURO PRETO NO CENTRO DO DEBATE: Fórum discute novos caminhos para a economia regional

FRDE | MG reúne poder público, setor produtivo e sociedade civil para pensar a diversificação econômica nos dias 29 e 30 de janeiro.

O futuro econômico de Ouro Preto e de municípios que buscam reduzir a dependência de uma única atividade produtiva estará no centro das discussões do 1º Fórum Regional de Diversificação Econômica de Minas Gerais | Edição Municipal Ouro Preto (1º FRDE | OP), que acontece nos dias 29 e 30 de janeiro, no Centro de Artes e Convenções da UFOP. O encontro propõe um debate qualificado e estratégico sobre alternativas de desenvolvimento mais equilibradas, resilientes e conectadas às vocações locais.

Reconhecida como Patrimônio Mundial da Humanidade, Ouro Preto concentra uma riqueza singular que envolve história, cultura, turismo,

economia criativa, produção acadêmica e um entorno rural expressivo. Ao mesmo tempo, enfrenta desafios estruturais comuns a cidades com forte dependência econômica setorial, especialmente da mineração. Esse cenário torna o município estratégico para refletir sobre novos modelos de crescimento que conciliem preservação do patrimônio, geração de renda, inovação e planejamento de longo prazo.

A metodologia do FRDE prioriza a escuta ativa, a troca de experiências e a articulação entre atores do território. A edição de Ouro Preto tem como base os eixos do Plano de Apoio à Diversificação Econômica de Ouro Preto (PADE) e busca transformar diagnósticos em ações concretas,



capazes de orientar políticas públicas, investimentos privados e iniciativas institucionais voltadas ao desenvolvimento local.

Ao longo da programação, serão debatidos temas como turismo e economia criativa, desenvolvimento rural, ecossistemas de inovação, inteligência territorial, financiamento local e estratégias práticas de diversificação econômica. A proposta é construir uma agenda propositiva, conectada às demandas reais do setor produtivo e às potencialidades de Ouro Preto e da região dos Inconfidentes.

O 1º FRDE | OP é um projeto do Instituto Fórum, com realização da Prefeitura de Ouro Preto e da Agência de Desenvolvimento Econômico e Social de Ouro Preto (ADOP). O evento conta com patrocínio da Samarco e da Vale, além do apoio da ACEOP, CDL, Sala Mineira do Empreendedor, CONDES e FUNDES. O Fórum também recebe apoio institucional do PADE, Invest Minas, SEDE e integra a agenda da Semana de Desenvolvimento Econômico de Minas Gerais (SDE Minas), com parceria do Governo do Estado,

CODEMGE e ADESIAP Minas.

Protagonismo feminino abre a programação

No dia 29 de janeiro, o FRDE | OP abre espaço para o 1º Fórum Municipal de Empreendedorismo Feminino | Ouro Preto, uma realização da EmpreendDelas, com o tema “Estrelas que Inspiram”. O encontro tem como objetivo destacar mulheres empreendedoras, valorizar trajetórias locais e fortalecer o protagonismo feminino como motor do desenvolvimento econômico. A condução será da vice-presidente da Associação EmpreendDelas, Heliene Vieira, reunindo momentos inspiradores, homenagens e conexões entre empreendedoras, lideranças e instituições.

Mais do que um evento, o Fórum Regional de Diversificação Econômica reforça uma mensagem clara: diversificar a economia é urgente, possível e depende do engajamento coletivo. Em Ouro Preto, o diálogo entre território, identidade e inovação se apresenta como um caminho concreto para construir um futuro mais sustentável e inclusivo.





REFÊM DE PSICÓLOGOS

Marcelo Pereira Rodrigues - Filósofo, escritor (18 livros), editor da Revista Conhece-te e MPR Edições, agente literário, palestrante e mental coach para o futebol /e-mail: nosmpr@hotmail.com

Modo geral, as pessoas estão muito carentes. Como se não conseguissem mais segurar o timão e administrarem os rumos de suas vidas, e quando a felicidade parece ser porto distante, e para além dos livros de autoajuda, recorrem aos psicólogos. E tem de tudo um pouco: a mulher de 40 anos trocada por uma de 20 entra em parafuso; uma jovem que deseja ingressar na faculdade de Medicina, mas sofre do famoso “branco” na hora da prova seletiva se deprime; uma adolescente que vive 25 horas no Facebook e só amanha 10 curtidas em suas bobagens diárias se sente solitária; um seminarista pervertido entre sua sexualidade e sua pretensa vocação se desespera; uma homossexual que não pode assumir a sua condição por tabu familiar e seguem as ocorrências. Macacos me mordam! Enfim, tem de tudo um pouco.

Problemas existiram e sempre existirão. A

questão que se coloca é a seguinte: não agimos como crianças quando delegamos a outros resolverem os nossos problemas? Claro que existem casos traumáticos mais sérios, e inclusive alguns com a necessidade de psicotrópicos, mas na maioria das vezes parece que o indivíduo simplesmente abnega da condução de sua vida. Fiz especialização em Filosofia Clínica, na área de pesquisa, e lá pelas tantas, depois de fazer uma autoanálise, cheguei à conclusão de que dificilmente clinicaria. Sinto que sou uma pessoa bem resolvida com os meus assuntos, dificilmente desço da minha montanha fria e calma, então por que diabos iria, mesmo que profissionalmente, ouvir lamúrias de outra pessoa? Lembro-me aqui do personagem Melvin Udall, vivido por Jack Nicholson no filme *Melhor É Impossível*, que sofria de TOC e que tinha uma língua afiada para afastar as pessoas indesejáveis (praticamente

todas!) do seu convívio. Quando teve que atender a porta e começar a ouvir as lamúrias de uma pobre coitada, a interrompeu e soltou esta pérola: “Vá vender a sua loucura para outro. Já tenho suficiente”.

A Psicologia, a filha caçula da Filosofia, é uma disciplina formidável! Os estudos de Sigmund Freud, Carl Jung, Lacan e muitos outros notáveis, abriram campo para a investigação da mente e do comportamento. Quando leio Freud, fico admirado pela ousadia de seus pensamentos, nada conservadores e que tratam de temas tabus como incesto, sexualidade, sonhos e realizações (ou não realizações), poder, enfim, os estudos são aprofundados e pertinentes. Agora, quando a disciplina Psicologia se presta apenas a um assistencialismo barato e quando não existe um aprofundamento de questões, afinal, “muitos estão mergulhados na profundidade da superfície”,

enfim, quando se presta apenas a uma relação de status e passar a mão na cabeça de pessoas “dodóis”, penso que presta um desserviço.

Me deprimio às vezes? Claro que sim! Imaginem um domingo qualquer: tomo um frango na minha partida de futebol; meu Flamengo toma um sapeca iaia à tarde; minha esposa está chata pra burro (sempre a TPM, só variando se é “pós” ou “pré”, mas o p é sempre o mesmo); no dia seguinte perco um contrato profissional; meu gerente de banco me faz uma operação não solicitada; tropeço na rua e quase vou com a cara no chão etc. etc. etc. Remédio: procurar um psicólogo? Não. Entender que pela regra da vida sempre existe a sentença “Isso vai passar”. Finalizo com um conselho (e é de graça): pensem 7 vezes antes de procurar um psicólogo. Aliás, 77 vezes. 777 vezes. 7777 vezes... Acreditem, vocês são os responsáveis pelas conduções de suas próprias vidas!

OURO PRETO: Carnaval 2026 começa a ganhar forma com repasse histórico às escolas de samba

Investimento de R\$ 490 mil marca início do planejamento e reforça valorização da cultura popular em Ouro Preto.

A organização do Carnaval 2026 deu seu primeiro passo na última terça-feira (13/01), com a entrega do repasse financeiro de R\$ 490 mil às escolas de samba do município. A iniciativa sinaliza, desde o início do ano, o compromisso com o fortalecimento da maior manifestação cultural da cidade e com o reconhecimento do trabalho desenvolvido pelas agremiações ao longo de todo o ano.

O investimento garante condições para que as escolas possam planejar com antecedência seus desfiles, assegurando estrutura, organização e dignidade aos profissionais, artistas e voluntários que mantêm viva a tradição do carnaval ouro-pretano. Mais do que uma festa, o Carnaval é expressão da identidade local, da cultura popular e da história construída coletivamente por gerações.

Além do impacto cultural, o repasse também movimentará a economia criativa, gerando emprego e renda em diversos setores, como costura,



música, artes visuais, cenografia e serviços. O Carnaval, nesse contexto, se consolida como uma ferramenta de desenvolvimento social e econômico, ampliando oportunidades e fortalecendo a cadeia produtiva cultural do município.

A antecipação do apoio financeiro permite que as agremiações atuem com mais segurança e planejamento, elevando o nível dos desfiles e contribuindo para uma festa mais organizada, diversa e representativa. A construção coletiva do Carnaval reforça o papel das escolas de samba como protagonistas de um patrimônio imaterial que vai muito além dos dias de folia.

Com o pontapé inicial dado, a expectativa é de que o Carnaval 2026 seja mais uma edição marcada pela valorização da cultura, pelo envolvimento da comunidade e pelo fortalecimento da tradição que faz de Ouro Preto uma referência no cenário cultural mineiro e nacional.



Endereço: Av. Manoel Leandro Corrêa - nº 204 - Centro - Mariana/MG
Telefone: (31) 98393-8895

TRADIÇÃO QUE ECOA NAS LADEIRAS: Clube dos Lacaio celebra 159 anos de história em Ouro Preto

Zé Pereira, um dos símbolos mais antigos do Carnaval brasileiro, reafirma a força da memória e da cultura popular ouro-pretana.

O Clube dos Lacaio de Ouro Preto comemorou 159 anos de existência reafirmando seu lugar como uma das mais antigas e emblemáticas agremiações carnavalescas do Brasil. A data foi celebrada com destaque pelo prefeito Angelo Oswaldo, que ressaltou a importância histórica, cultural e simbólica do clube, responsável por introduzir nas ladeiras da cidade a tradição do Zé Pereira — um dos maiores ícones do Carnaval ouro-pretano.

Fundado em 1867 por funcionários do então Palácio dos Governadores, o Zé Pereira do Clube dos Lacaio é reconhecido como um dos blocos carnavalescos mais antigos em atividade contínua no país. Ao longo de mais de um século e meio, a agremiação mantém viva uma manifestação cultural marcada pelo som dos clarins e tambores, pelo brilho das lanternas, pela presença dos bonecos gigantes e pela ocupação festiva das ruas históricas de Ouro Preto.

Durante a celebração, o prefeito destacou que o Zé Pereira ultrapassa o caráter festivo e se consolida como expressão profunda da identidade popular do município. “É uma tradição que atravessa gerações, fortalece o sentimento de pertencimento e preserva a memória viva da cidade”, pontuou Angelo Oswaldo, ao mencionar também a preparação para as comemorações de Conta Redonda, previstas para 2027.

Em sua fala, o prefeito relembrou ainda o cinquentenário da morte de Dona Olímpia, personagem marcante da história cultural ouro-pretana, cuja presença simbólica permanece viva no

imaginário coletivo e na memória afetiva da população.

A celebração dos 159 anos do Clube dos Lacaio reafirma o compromisso de Ouro Preto com a valorização de suas tradições, do Carnaval de rua e da cultura popular como patrimônios vivos. Mais do que relembrar o passado, o Zé Pereira segue pulsando no presente, conectando história, festa e identidade nas ladeiras que fazem da cidade um dos maiores símbolos culturais do Brasil.



www.betonitaconcreto.com.br
@betonita.concreto

REPERCUSSÃO: Sequestro de Maduro desafia leis e acende alerta internacional

Por Jeferson Duarte

Operação dos EUA contra o presidente venezuelano provoca críticas de ONU e juristas por violar o direito internacional.

A notícia sobre a captura do presidente venezuelano Nicolás Maduro — realizada em uma operação liderada pelos Estados Unidos no início de janeiro de 2026 — tem mobilizado debates intensos sobre segurança internacional, soberania de Estados e os limites do Direito Internacional, muito além da narrativa de uma vitória pela democracia. Segundo relatos de imprensa e instituições internacionais, a operação militar que resultou na detenção de Maduro em Caracas e sua transferência para os EUA não contou com autorização do Conselho de Segurança da Organização das Nações Unidas (ONU) ou de um tribunal internacional competente, como a Corte Penal Internacional (CPI).

Direito Internacional e soberania

Especialistas em direito internacional têm alertado que tais ações podem configurar graves violações das normas que regem as relações entre Estados. A Carta da ONU, documento que estrutura o sistema multilateral desde 1945, proíbe o uso da força contra a integridade territorial ou a independência

política de outro país sem justificativa legal clara. Em declarações oficiais, a ONU enfatizou que a intervenção pode ter violado princípios fundamentais, prejudicando a segurança global e fragilizando o regime de proteção à soberania dos Estados. A porta-voz do Alto Comissariado das Nações Unidas para os Direitos Humanos afirmou que a responsabilização por violações de direitos humanos “não pode ser alcançada por intervenção militar unilateral em violação do direito internacional”.

Ações sob suspeita e pedidos de investigação

Juristas e organizações de direitos humanos formalizaram pedidos ao Tribunal Penal Internacional, argumentando que a captura de Maduro configura crime de tomada de reféns, além de possíveis crimes de guerra, agressão e violações ao direito humanitário. Essas entidades apontam que a operação foi executada sem autorização judicial internacional e pode ter ocorrido inclusive em águas internacionais do Caribe e em solo venezuelano.

A controvérsia em torno da ação levou a

discussões no Conselho de Segurança da ONU, onde representantes de diversos países avaliaram a legalidade da operação dos EUA e o impacto sobre a ordem internacional.

Justiça ou política?

O governo norte-americano justificou a captura com base em acusações criminais de narcoterrorismo, tráfico internacional de drogas e outros crimes graves que pesam contra Maduro e colaboradores. Porém, esses processos correm nos tribunais dos EUA, sem respaldo de uma decisão internacional que legitimasse o uso da força em outro Estado soberano.

Críticos argumentam que, mesmo diante de denúncias legítimas contra Maduro, a captura por meio de uma operação militar internacional estabelece um precedente perigoso: pode abrir espaço para que potências intervenham em outros países sob pretextos políticos ou jurídicos, fragilizando a ordem multilateral construída após a Segunda Guerra Mundial.

Repercussões políticas e diplomáticas

A ação já provocou reações diplomáticas em várias partes do mundo. Enquanto alguns governos criticam a intervenção por infringir princípios de soberania, outros observam as implicações geopolíticas mais amplas, inclusive nas relações entre Estados Unidos, América Latina e atores globais.

O caso de Nicolás Maduro se transformou, assim, em um símbolo de um dilema maior: até que ponto a busca por responsabilização de líderes acusados de abusos pode se sobrepor às normas de direito internacional? A resposta ainda está em construção, e os debates sobre legalidade, legitimidade e política continuarão a esquentar conforme o processo judicial e os desdobramentos diplomáticos avançam.

Referências Bibliográficas - ONU. Carta das Nações Unidas. São Francisco, 1945. - CORTE PENAL INTERNACIONAL. Estatuto de Roma. Haia, 1998. - BROWNLIE, Ian. Princípios de Direito Internacional Público. Oxford: Oxford University Press, 2008. - REZEK, José Francisco. Direito Internacional Público: Curso Elementar. São Paulo: Saraiva, 2021.

ENTRE SINTOMAS DIFUSOS E RESPOSTAS TARDIAS: por que o diagnóstico das doenças autoimunes ainda leva anos

Predominantes em mulheres, condições autoimunes desafiam a medicina e expõem a urgência de exames mais precisos e integrados.

Demora, frustração e incerteza ainda fazem parte da rotina de milhões de pessoas que convivem com doenças autoimunes — condições em que o próprio sistema imunológico passa a atacar tecidos saudáveis do corpo. Lúpus, artrite reumatoide, doença celíaca e tireoidite de Hashimoto estão entre os exemplos mais conhecidos. Apesar dos avanços da medicina, o tempo médio para chegar a um diagnóstico definitivo ainda gira em torno de quatro anos, geralmente após a consulta com diferentes especialistas.

O cenário se torna ainda mais complexo quando se observa o perfil dos pacientes: cerca de 80% dos diagnósticos de doenças autoimunes ocorrem em mulheres, proporção

que desperta a atenção da comunidade científica para possíveis influências hormonais, genéticas e imunológicas. Além disso, estudos indicam que aproximadamente um quarto dos pacientes diagnosticados com uma doença autoimune apresenta risco aumentado de desenvolver uma segunda condição do mesmo grupo, fenômeno conhecido como poliautoimunidade.

Fatores ambientais também entram nessa equação. Exposição a infecções virais, poluentes, estresse crônico e hábitos alimentares inadequados são apontados como gatilhos para o surgimento ou agravamento dessas doenças. A combinação desses elementos ajuda a explicar o aumento global



dos diagnósticos e reforça a necessidade de uma abordagem médica mais ampla, integrada e personalizada.

Sintomas vagos dificultam o caminho

Um dos principais entraves para o diagnóstico precoce está na natureza dos sintomas. Fadiga persistente, dores articulares, alterações hormonais, distúrbios gastrointestinais e oscilações de humor são sinais comuns, mas pouco específicos. “Os sintomas iniciais costumam ser confundidos com outras condições clínicas. Quando mais de uma doença autoimune está presente, o desafio do diagnóstico se multiplica”, explica a gastroenterologista Danielle Kiatkoski, diretora científica do Instituto Brasileiro para Estudos sobre a Doença Celíaca (IBREDOC).

Muitas dessas enfermidades compartilham mecanismos imunológicos semelhantes e produzem autoanticorpos parecidos, o que exige exames laboratoriais de alta precisão para diferenciar cada condição. A ausência de um diagnóstico claro, por longos períodos, também cobra um preço emocional elevado. Pesquisas mostram maior incidência de ansiedade, depressão e queda significativa na qualidade de vida entre esses pacientes, especialmente quando a fadiga e a dor interferem no trabalho e nas atividades cotidianas.

Tecnologia como aliada

Diante desse cenário, a ciência tem avançado no desenvolvimento de ferramentas diagnósticas mais sofisticadas. Já estão disponíveis no Brasil plataformas automatizadas capazes de identificar múltiplos autoanticorpos com alta sensibilidade e especificidade, auxiliando médicos na distinção entre doenças com manifestações clínicas semelhantes.

“Essas tecnologias permitem uma avaliação mais objetiva e integrada, encurtando de forma significativa a jornada do paciente até o diagnóstico e possibilitando o início mais rápido do tratamento adequado”, destaca Danielle Kiatkoski.

Segundo Aline Oliveira, gerente de Produto em Autoimunidade da Thermo Fisher Scientific para a América Latina, o uso dessas plataformas oferece informações clínicas decisivas para o manejo das doenças autoimunes. “Com o avanço das tecnologias diagnósticas, é possível reduzir o tempo de espera por respostas. Nosso compromisso é apoiar a comunidade médica e tornar o cuidado mais eficiente e humano”, conclui.

Enquanto a ciência avança, especialistas reforçam: reconhecer os sintomas precocemente, investir em exames de qualidade e promover uma visão integrada do paciente são passos fundamentais para transformar um percurso hoje marcado pela demora em um caminho mais rápido, preciso e acolhedor.



Endereço: Avenida Manoel Leandro Correa - 257 - Barro Preto, Mariana



RELIGARE com o Reverendo Osvaldo Costa Lage

2026 — UM ANO OPORTUNO

Rev. Osvaldo Costa Lage (pastor da Igreja Presbiteriana Ebenézer - Mariana) Rua Dinamarca, 15 - Fonte da Saudade - Mariana - MG (@ipbmariana / @osvaldocostalage)

Vivemos tempos de profundas transformações. Avanços tecnológicos, mudanças culturais aceleradas e uma avalanche de informações marcam nossa geração. No entanto, apesar de todo esse progresso, cresce também um vazio interior, uma crise de sentido e identidade que afeta pessoas de todas as idades. Nunca se falou tanto em liberdade, e paradoxalmente nunca se viu tanta angústia, medo e solidão. Diante desse cenário, uma verdade permanece inalterável ao longo dos séculos: **Jesus Cristo é a única solução para o homem**. Não se trata de um slogan religioso, mas de uma realidade espiritual profunda e transformadora. A Bíblia afirma: “E

não há salvação em nenhum outro, porque abaixo do céu não existe nenhum outro nome, dado entre os homens, pelo qual importa que sejamos salvos” (Atos 4.12). Essa declaração aponta para a exclusividade de Cristo como Salvador, aquele que resolve o maior problema humano: o rompimento do homem com Deus por causa do pecado. **João Calvino** afirmou com clareza: “*Enquanto Cristo permanecer fora de nós, tudo o que Ele sofreu e fez para a salvação do gênero humano permanece inútil e sem valor para nós*.” Ou seja, não basta conhecer sobre Jesus; é necessário recebê-lo pela fé, permitindo que Ele transforme o coração e a vida. O ano de **2026 se apresenta como um tempo oportuno**, um chamado à reflexão e à decisão. A Escritura nos lembra: “*Eis agora o tempo aceitável, eis agora o dia da salvação*” (2 Coríntios 6.2). A

vida é breve, e adiar decisões espirituais é um risco que muitos assumem sem perceber as consequências eternas. **Lutero** escreveu: “*A fé é uma obra viva, ousada e confiante na graça de Deus*.” Essa fé conduz o ser humano a uma nova realidade: perdão, reconciliação com Deus, esperança verdadeira e vida eterna. É por meio dela que o nome do pecador arrependido é **arrolado no Livro da Vida**, conforme ensina a Palavra de Deus (Apocalipse 20.15). Num mundo que oferece soluções temporárias e promessas vazias, Jesus continua convidando: “*Vinde a mim, todos os que estais cansados e sobrecarregados, e eu vos aliviarei*” (Mateus 11.28). Esse convite atravessa os séculos e chega hoje às ruas, casas e corações da cidade de Mariana. O teólogo **Charles Spurgeon** declarou: “*Cristo não veio para tornar homens*

melhores, mas para fazer homens mortos viverem.” Essa é a essência do evangelho: transformação genuína, não superficial; vida nova, não remendo moral. Que **2026 seja lembrado como um ano de oportunidade**, um tempo de retorno a Deus, de reconciliação, de esperança renovada. Entregar a vida a Jesus não é perder liberdade, mas encontrá-la. Não é abdicar da razão, mas descobrir o verdadeiro sentido da existência. Jesus continua sendo, ontem, hoje e eternamente, **a única solução para o homem**. Jesus unica solutio hominis - Rev. Osvaldo Costa Lage
Pastor da Igreja Presbiteriana Ebenézer - Mariana
Rua Dinamarca, 15 - Fonte da Saudade - Mariana - MG
@ipbmariana / @osvaldocostalage

“TCHAU, TRANQUEIRA”: Coleta gratuita de resíduos volumosos chega a três bairros de Ouro Preto

Programa “Tchau, Tranqueira!” facilita o descarte correto e promove mais limpeza urbana.

A Prefeitura de Ouro Preto segue ampliando as ações de cuidado com a cidade por meio do programa “Tchau, Tranqueira!”, que realiza a coleta gratuita de resíduos de grande porte em unidades residenciais. Neste mês, os bairros Tavares, Saramenha de Cima e Vila dos Engenheiros têm prioridade no atendimento, mediante agendamento prévio.

A iniciativa tem como objetivo recolher materiais como móveis usados, colchões, armários, eletrodomésticos, eletrônicos, sucata e outros resíduos volumosos, garantindo o descarte ambientalmente adequado e evitando o acúmulo desses itens em vias públicas e áreas irregulares.

Os moradores podem realizar o agendamento até o final de janeiro, pelo WhatsApp (31) 99231-2295, das 8h às 17h, ou por meio de formulário eletrônico disponibilizado pela Prefeitura. No cadastro, é necessário informar nome completo, endereço, CPF e o tipo de material a ser recolhido. Após o envio das informações, a equipe responsável comunicará a data e o horário da coleta.

O programa atende exclusivamente residências. No dia agendado, os resíduos devem ser colocados na calçada, em frente ao imóvel, de forma organizada, sem obstruir a circulação de pedestres. A coleta será realizada pela empresa responsável, seguindo critérios de segurança e eficiência.

Além de contribuir para a limpeza urbana, o “Tchau, Tranqueira!” combate os impactos



negativos do descarte irregular, que pode contaminar o solo e os cursos d'água, prejudicar a fauna e a flora, poluir visualmente a cidade e favorecer a proliferação de vetores de doenças, como ratos, baratas e mosquitos transmissores da

dengue.

Atendimento em outros bairros

Moradores de outros bairros da sede de Ouro Preto também podem se cadastrar pelos mesmos canais de atendimento. O recolhimento será

programado conforme a demanda, ampliando gradualmente o alcance do programa e reforçando o compromisso do município com a sustentabilidade e a qualidade de vida da população.

NOVA LEI: Minas Gerais endurece regras e veta homenagens a autores de discriminação e violações de direitos

Nova lei impede que nomes ligados à tortura, racismo, escravidão e outras práticas discriminatórias batizem espaços públicos.

O Governo de Minas Gerais sancionou a Lei nº 25.695, de 2026, que proíbe a concessão de homenagens, por meio da denominação de espaços públicos, a pessoas envolvidas em atos discriminatórios ou em graves violações de direitos humanos. A norma foi publicada no Diário Oficial Minas Gerais de quarta-feira (14/01) e representa um avanço na revisão simbólica de referências históricas no Estado.

A nova legislação altera o artigo 2º-A da Lei nº 13.408, de 1999, que trata da denominação de estabelecimentos, instituições e próprios públicos estaduais. A partir de agora, ficam vedadas homenagens a indivíduos que tenham histórico comprovado de práticas consideradas incompatíveis com os princípios democráticos, de igualdade e de respeito à dignidade humana.

A lei é resultado do Projeto de Lei (PL) 2.129/20, de autoria das deputadas estaduais Ana Paula Siqueira (Rede), Leninha (PT) e Andréia de Jesus (PT), aprovado em definitivo pela Assembleia Legislativa de Minas Gerais (ALMG) no dia 11 de dezembro.

De acordo com o texto sancionado, não poderão ser homenageadas pessoas que comprovadamente tenham participado de atos de lesa-humanidade, tortura ou qualquer tipo de violação de direitos humanos. A proibição se estende ainda aqueles



que tenham praticado discriminação por raça, cor, etnia ou religião, integrado o movimento eugenista brasileiro ou participado do tráfico de negros e indígenas.

A norma também alcança indivíduos que tenham sido proprietários de pessoas escravizadas ou defensores da escravidão, reconhecendo o

impacto histórico e social dessas práticas e a necessidade de enfrentamento do legado de exclusão e violência que ainda marca a sociedade brasileira.

Com a nova lei, Minas Gerais reforça o compromisso com a promoção da igualdade, da memória histórica responsável e da valorização

dos direitos humanos, estabelecendo critérios mais rigorosos para a escolha de nomes que representam espaços públicos. A medida também abre espaço para debates sobre a ressignificação de símbolos e homenagens, alinhando o patrimônio público aos valores contemporâneos de justiça social e inclusão.

VESTIBULAR DIREITO

Suas escolhas
definem o seu
futuro.



IDD NOTA 5

NOTA MÁXIMA,
ENTRE AS 57 MELHORES DO PAÍS
(DE 1258 ANALISADAS)
O MELHOR DA REGIÃO
ENTRE INSTITUIÇÕES PÚBLICAS E PRIVADAS.



PROVA AGENDADA

INSCRIÇÕES EM:

(31) 3557-2933 | (31) 98829-3696

www.fupacmariana.com.br

contato@fupacmariana.com.br



**FUPAC
MARIANA**

R. Antônio Alves, 78
São Cristóvão - Mariana - MG

**VESTIBULAR
CORPORATIVO**

PROUNI
Programa Universidade para Todos



EXCLUSIVO

CURSO DE DIREITO DA FUPAC-MARIANA É DESTAQUE EM
AVALIAÇÕES DO INEP/MEC

**SOMOS
DESTAQUE**

EM TODAS AS AVALIAÇÕES
DO INEP/MEC:

ENADE ★★★★★

NOTA 4

(Pelo 3º edição-sequência) - 16º

melhor desempenho em instituições

da rede privada em Minas Gerais.

Seu ranking nacional, realizado

entre as 180 melhores do país.

IDD ★★★★★

NOTA 5

Nota máxima, entre as 57

instituições do país (de 1.258

analisadas) - o melhor da região

entre instituições públicas e

privadas.

CPC E C.I. ★★★★★

NOTA 4

Três pontos no Índice de

atendimento nota 4, em uma

escala de 1 a 5, segundo dados

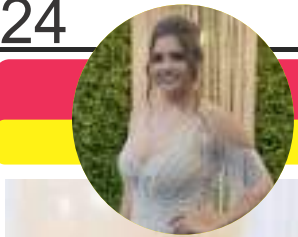
das avaliações do MEC.



WWW.FUPACMARIANA.COM.BR

Coluna da *Leticia Aguilar*
 @leticiafaguilar_

Aniversários, viagens, casamentos, horoscópo... por aqui você fica sabendo de tudo que acontece em nossa Região!



"Que este novo ano seja de paz, saúde e muitas bênçãos para a mamãe Priscila e seus filhos Livia e Arthur, com amor, união e sonhos realizados."



"Camila, que este novo ano venha com muitas bênçãos. Feliz aniversário, feliz novo ciclo!"



"Murilo, parabéns pelos seus 7 anos! Que você tenha muita saúde, sorrisos e sonhos realizados."



"Feliz aniversário, Rodrigo. Que o novo ano lhe traga saúde, sucesso e realizações."



Nosso jornalista Cassiano Aguilar visitou Dona Celita, de 103 anos, no distrito de Cláudio Manuel, ainda no final de 2025. Durante o encontro, Dona Celita relembrou momentos marcantes de sua trajetória, incluindo encontros com Juscelino Kubitschek e Tancredo Neves, personagens centrais da história política do Brasil. Com lucidez e emoção, ela compartilhou memórias que atravessam décadas e ajudam a preservar a história viva da região e do país.



O Vereador Fernando Sampaio curte férias em família em Fortaleza! Aproveitem!

HORÓSCOPO SEMANAL

ÁRIES O estrel pinto que você não temia medo do arisco, já que a sorte não o punha quem tem atitude.	TOURO Vale prestar atenção para não pitar em brechas, desrespeitando por causa de estresse acuradado, viu?	GÊMEOS Com Vênus no setor espiritual, seu coração pede por atividades que tragam paz e auto-conhecimento.	CÂNCER Foco na sua criatividade! Ele ganha um impulso extra de Vênus para brilhar em tudo o que você fizer.
LEÃO A dinâmica das suas interações ganha uma dose de coragem, facilitando a resolução de qualquer desafio.	VIRGEM Dica: consulte sua intuição para testar novos métodos de organização que vão nos redes vocais.	LIBRA É seu ótimo momento para refletir sobre o que você realmente busca nas suas relações mais próximas.	ESCORPIÃO O céu favorece o equilíbrio emocional e a ajuda a resolver conflitos no amor com muita maturidade.
SAGITÁRIO O céu te incentiva a refletir e abrir caminhos diferentes nos seus projetos. É hora de inovar ideias!	CAPRICÓRNI Tem convenções pendentes no amor? Aja com toda a paciência e sensibilidade que o momento pede, tá?	AQUÁRIO É a hora perfeita para mostrar sua autenticidade e lutar modo de ser quem você realmente é, viu?	PEIXES A semana traz um convite especial para investigar as suas sensações e organizar suas emoções.

O sucesso é uma jornada construída passo a passo, e cada passo conta.

A farmácia mais barata do Brasil!

Ultra Popular

Drogarias

ESTAMOS FAZENDO ENTREGA

HORÁRIO DE FUNCIONAMENTO:

Segunda a sexta-feira
8h às 20:30h | Entregas de 8h às 20h

Sábado:
8h às 14h | Entregas de 8h às 13:30h

UNIDADE I

3558-1031

98733-2454

UNIDADE II

3557-4498

98556-1609

@ultrapopularmariana Ultra Popular Mariana