

Jornal Panfletu's

WWW.JORNALPANFLETUS.COM.BR

@jornalpanfletus

/JornalPanfletus

Jornalismo Verdade

CATAS ALTAS | MARIANA | OURO PRETO | ITABIRITO

Ano 19 - Número 833 - 11/02/2021 a 18/02/2021 - Dist. Gratuita - Contato: (31)98578-4257 (Ângelo) / (31)98632-8731 (Leticia) / (31) 9 8880-3046 (Cassiano)

INTERNET FIBRA VERO

Ultravelocidade pra toda a família.



compre **140mega**
e leve
440mega
por 1 ano

INSTALAÇÃO
GRÁTIS

COM WI-FI
TURBINADO
EMUITO MAIS

Na Vero a internet já vem com muita diversão inclusa pra família toda! Filmes e séries pra maratona o melhor do cinema; jogos e desenhos; muita emoção com os maiores campeonatos de esporte do Brasil e do mundo.

Vem ser Vero!

Assine agora
31 9 9374 2000
4000 1020
0800 374 2000
verointernet.com.br

vero

Internet de verdade

Consulte viabilidade técnica e disponibilidade em seu endereço. Oferta e velocidades são válidas por tempo limitado para as cidades: Ponte Nova, Mariana, Barão de Cocais, Caeté e Ouro Preto.



GÁS DULICO

HÁ MAIS DE 65 ANOS COM VOCÊ!

3557-1240 | 98611-2963

ULTRAGAZ

ÁGUA MINERAL
INGÁ

PENSOU
em chope
PENSOU
na Bier

► Temos mais de 8 torneiras diferentes para consumo na Bier ou para entrega em Growler, embalagem própria e descartável 1l

Delivery:

bierchoperia.com.br

9 Avenida do catete, nº 215, Mariana - MG ☎ (31) 97141-5024





Editorial

por Cassiano Aguilar / Editor Chefe / Jornalista 20.483/MG

ENVELHECER EM UM PAÍS TÃO DESIGUAL É RUIM PARA TODOS

Abismo entre ricos e pobres cria sociedades menos coesas e produtivas e mais violentas e angustiadas.

Quem sustentará um país que em breve terá mais avós que netos? Como envelhecerão os jovens de hoje que nem estudam nem trabalham? Terão eles condições de cuidar de seus pais?

O número de desempregados e desalentados atingiu níveis recordes mesmo antes da pandemia, e continua aumentando. Trabalho precário, no setor informal, sem proteção social, condena milhões de cidadãos com 50 anos ou mais à vulnerabilidade, com chance remota de volta ao mercado de trabalho formal.

Para tanto, no ranking da desigualdade, sempre estivemos entre as dez piores colocações. No final de 2019, a desigualdade por renda havia crescido pelo 19º trimestre consecutivo. A pandemia só tem feito aumentar o golfo que separa os que estão no topo da pirâmide daqueles que integram a base inchada, mesmo levando em consideração o auxílio dado pelo governo, por definição, emergencial.

Marcelo Neri, da Fundação Getúlio Vargas (FGV),

observou que entre 2014 e 2019 a renda da metade mais pobre da população diminuiu 17,1%, enquanto a do 1% mais rica aumentou em 10,1%. Isso num contexto em que os 5% de brasileiros no topo da pirâmide acumulam bens equivalentes aos demais 95%. No entanto, à pandemia não impediu um aumento do número de bilionários no país.

Contudo, enquanto outros países começam a ver os frutos da 4ª Revolução Industrial, milhões de brasileiros ainda não se beneficiaram das inovações das três primeiras: domínio da energia, produção em massa e digitalização. Podem até ter um smartphone na mão, mas os pés estão no esgoto, inexistente para mais da metade da população.

Não recordo o nome do escritor que proclamou há décadas, "Brasil, o País do Futuro", pareça-se mais com um país do passado.

Nossa produção industrial em 2020 não chegou a 10% do PIB (Produto Interno Bruto), a menor fatia desde 1947. O abismo da exclusão digital tem

crescido durante a pandemia, retratadas incansáveis vezes em nossas páginas de jornais, semanalmente. Dados do Instituto Mobilidade e Desenvolvimento Social (IMDS) mostram que 55% dos filhos de pais sem instrução não têm acesso à internet, comparados a 4,9% daqueles cujos pais têm instrução superior.

Portanto, como competir uns com outros se o ensino passou a ser essencialmente virtual? Não é à toa que a abstenção no Exame Nacional do Ensino Médio (Enem) tenha sido superior a 50%. Para que tentar se você se sente tão despreparado? Teremos à frente um abismo, sem precedentes na educação nacional. Precisamos unificar a educação com a saúde, principalmente com assistentes sociais para entender de perto a realidade dos jovens estudantes no país, em especial nas cidades de Mariana e Ouro Preto, para que eles tenham plenas condições de ser o futuro desta nação.

A Organização para a Cooperação e o Desenvolvimento Econômico (OCDE), o clube dos

países ricos, publicou em 2017 o relatório "Prevenir o Envelhecimento Desigual". Não preveni-lo prejudica tanto pobres quanto ricos. Não só a economia se torna insustentável como aumenta a incidência de doenças que poderiam ser prevenidas, assim como o nível de ansiedade e estresse, com consequências negativas para a saúde de todos, física e mental.

Sociedades menos desiguais são mais coesas e produtivas e menos violentas e angustiadas, além de apresentarem níveis muito mais baixos de disfunção social.

Os países desenvolvidos primeiro enriqueceram para depois envelhecerem. O Brasil está envelhecendo mais rapidamente do que eles, em um contexto de pobreza e intolerável desigualdade. À falta de políticas vigorosas e urgentes, corremos o risco de transformar a grande dívida dos últimos cem anos — a longevidade — em uma crise irreversível.

A ARMADILHA DO INDIVIDUALISMO

CONEXÕES E AFETOS— René Dentz, Ph.D. Psicanalista nas clínicas *Atapem (Mariana) e Ânima (Ouro Preto)* Professor na PUC-Minas e UNIPAC-Mariana / Pós-Doutorado pela Université de Fribourg/Suíça / Autor do livro *Horizontes de Perdão*"

Na semana passada abordei o tema do aprisionamento da nossa subjetividade através de regimes e sistemas sociais totalitários. Hoje gostaria de direcionar a reflexão a outra dimensão desse problema. Ainda em plena pandemia, muitos dizem que o mundo não será o mesmo, que um "novo normal" está sendo constituído, que processos de transformações que antes aconteciam lentamente será acelerado em 5 ou mais anos. De fato, em muitas áreas teremos impactos importantes: muitas empresas continuarão com o sistema de trabalho em *Home Office*, bem como as escolas não poderão mais ignorar as tecnologias no processo de aprendizado. No entanto, quando falamos em transformações subjetivas, o que temos é um mundo pré-pandemia e um mundo pós-pandemia que são consequência de um modo de vida iniciado na última profunda histórica, o pós-guerra. A ascensão e a sustentação de um modo de vida que busca incessantemente transformar indivíduos em consumidores insanos (o que mudou agora é que estamos consumindo mais online). No fundo, penso que o "posto, logo existo" de hoje, é um processo de

continuidade ao "consumo, logo existo" de décadas e ainda presente. Assim como em alguns países que vivem ditaduras religiosas ou políticas, em contextos democráticos o império do consumo pode aprisionar sujeitos em uma lógica do desejo perversa e incessante. É preciso sempre imputar desejo, fazer com que as coisas sejam perenes e que tenhamos indivíduos sedentos em consumir e mostrar, mais e mais.

A sociedade americana, que teve suas feridas expostas nos últimos meses de forma mais clara, desconstruindo a ideia de um "sonho americano", foi o grande exemplo de aprisionamento de subjetividades a partir da construção de um modo de vida. E sim, aqui estamos falando de feridas profundas à democracia, afinal, não podemos dizer que existe democracia madura em uma sociedade segregacionista, com grupos supremacistas, elevada desigualdade social e com um ex-presidente (ufa!) paranoico, negacionista e tantas outras características que representam sim uma parcela do povo, de ideias perversas construídas

ao longo das últimas décadas. Não existe democracia verdadeira dentro de uma lógica de liberalismo neurótico.

O apelo ao consumo e ao desejo foi realizado por meio de estudos até mesmo da psicologia, que entendiam que o comportamento humano pode ser moldado de forma similar ao dos ratos. Também a semiótica utilizou suas ferramentas para entender como cores, formas, signos linguísticos afetam (e captam) as mentes. Ou seja, o campo de estudos da subjetividade foi direcionado a um projeto de sociedade que tem como seu grande sagrado o consumo, fazendo com que tudo, absolutamente tudo passasse a ser entendido dessa forma (o luto, a educação, a religião, etc). O mais grave desse processo é que não se limitou a um país ou a uma cultura, mas influenciou parte do mundo. Hoje, no ano de 2021, temos uma sociedade cada vez mais individualista, consumista e que não quer dividir nada (e infelizmente digo isso, caro leitor, a pandemia não resolveu esse problema). Cada vez menos, a partir da experiência clínica, encontro



peças dispostas a dividir a vida com outros, que exige a prática de ações não individualistas e pragmáticas, como perdoar e escutar. As pessoas estão preferindo o caminho do relacionamento sem grandes implicações, casual e prazeroso. O grande paradoxo desse processo é: o humano não é casual e vive somente de prazeres, ao contrário, ao seu redor tramitam complexidades que passam em um sentido contrário: não-ditos e vazios. Assim, quanto mais buscamos direcionar nossas vidas ao efêmero, mais caímos nas armadilhas do individualismo...

dentzrene

99184-9384

MISSÃO QUASE IMPOSSÍVEL

Andreia Donadon Leal - Andreia Donadon Leal, Mestre em Literatura, Especialista em Arteterapia, Artes Visuais e Doutoranda em Educação. Membro da Casa de Cultura- Academia Marianense de Letras, da AMULMIG e da ALACIB-MARIANA. Autora de 18 livros

Que jamais falte água na face da terra! Que nossos filtros e caixas d'água não fiquem secos. Que os departamentos de água e esgoto forneçam serviço de qualidade à população. Que não nos faltem ânimo, resiliência e obstinação na cobrança das autoridades por serviços de qualidade, para atender as necessidades da sociedade, através de ações eficazes e pontuais de seus departamentos ou secretarias. É sonho, mas quem não sonha morre de resignação! Torci

o pé no amontoado de terra e entulho que deixaram na rua e na calçada em frente à minha casa. Machuquei. E daí? Coluna e pé que doem são meus, não das autoridades! Já arrumaram o segmento de esgoto que estava danificado. Custou choro, informações distorcidas e reclamações. Que escritora chata! Fica em cima! Não dá trégua. Cobra serviço de alta qualidade no setor público.

Restauração do calçamento? Cimento não

combina com chuva. E eu não sei? Isso é para depois da chuva. E o amontoado de entulho e barro deixado na calçada pública? Não dá para fazer "meia-boca" para os moradores poderem sair de casa sem riscos de queda? E os transeuntes? Problema de João não é problema de Pedro. Não tenho varinha de condão para pedir a São Pedro, para dar uma pausa nas chuvas. Não faço parte da equipe de meteorologia, nem posso planejar o dia e a hora exata, para o departamento de água e esgoto tirar o entulho da calçada. Não sou encarregada nem faço parte da cúpula. Não sou engenheira, arquiteta, administradora, pedreira ou coordenadora da obra... Lavamos a rua com auxílio de vizinhos. Rapamos centímetros de barro colados nas calçadas, portas de garagem e passeios. Dois idosos, um casal jovem e uma mulher diabética, hipertensa, com hipotireoidismo e arritmia limpam a lama. E daí? A turma do departamento veio, fez parte do serviço e deixou toda a sujeira, terra solta e pedaços de blocos de cimento, de herança para os moradores. Eles que limpem as ruas! Mas se não falta água, qual é o choro? O esgoto entupido? A manilha quebrada? O cano estourado? A equipe é pequena, o serviço é muito, dona. Temos que atender a cidade inteira. Funcionários afastados por COVID-19; a coisa está feia, braba. Catei quatro filhotes de passarinho no asfalto. Mortos! Acho que fizeram ninho no interior de um perfil metálico inclinado sob o telhado, e o ninho escorregou com filhotes e tudo. Bum, sete metros de queda! É preciso fechar essa



ponta de perfil.

Que os pássaros façam ninho em locais seguros, onde seus filhotes possam ganhar penas e força para bater asas. Que os moradores daqui possam ter segurança ao saírem de suas casas ou andarem nos passeios. Que eu e meu companheiro possamos sair de casa sem precisar arrumar os entulhos e ajeitar as pedras, para poder entrar ou sair de carro. Que tenhamos sossego, paz e segurança para continuar nossa vida diária. Que tenhamos direito de reclamar por um serviço público de qualidade, sem sofrer represálias ou perseguições. O caminho é do diálogo franco, aberto, sem subterfúgios ou volteamentos. O caminho para uma administração pública é ouvir críticas com serenidade e profissionalismo. Bajuladores não ajudam no desenvolvimento da cidade. Que não me faltem resiliência, paciência e saúde para conseguir atravessar e pular o entulho largado na porta da rua. O mundo clama por atenção a acessibilidade. Que minha coluna e meu pé parem de doer, porque encontrar um ortopedista nessas bandas de cá é missão quase impossível!

Jornal Panfletu's LTDA

Expediente

- Av Manoel Leandro Corrêa - 347 B - Centro - Mariana - MG
- CNPJ:21.544.370/0001-60 - Fundado em 01/08/2001
- Contabilidade: CONTAD CONTABILIDADE

"O jornal Panfletu's isenta-se de matérias devidamente assinadas"

Entre em contato com o Jornal Panfletu's

- Cassiano Aguilar - Jornalista Responsável 20483/MG - (31) 98880-3046
- Leticia Aguilar - Designer e Diretora Administrativa (31) 98632-8731
- Ângelo Serafim - Diretor Fundador / Comercial (31) 98578-4257

Impressão:



MINERAÇÃO SUSTENTÁVEL, COMPATÍVEL E COMPENSATÓRIA

@jornalpanfletus

Diálogo entre Prefeitura de Ouro Preto e Gerdau busca valorização de Miguel Burnier e região.

Estreitar as relações com as empresas mineradoras e buscar parcerias em busca de desenvolvimento social e econômico para Ouro Preto. Com esse objetivo, a Prefeitura vem promovendo reuniões com as empresas mineradoras que operam no Município. Depois de uma visita à Vale, o executivo municipal recebeu na última sexta-feira, 5 de fevereiro, representantes da empresa Gerdau no auditório do gabinete.

O prefeito Angelo Oswaldo preza esse bom relacionamento entre as instituições. *“É muito importante que haja um bom relacionamento entre a Gerdau e o município. Nós somos a favor da mineração, nós apoiamos a atividade mineradora em nosso município, mas queremos uma mineração sustentável, compatível e compensatória, por isso estamos estabelecendo um programa com a Gerdau de maneira a valorizar Miguel Burnier, Engenheiro Corrêa e o subdistrito de Mota. A Gerdau vai entrar agora em uma fase de expansão e isso vai gerar mais recursos, mais possibilidades de trabalho e renda, e também mais recursos tributários e compensação para as comunidades que estão inseridas nesse território minerador”,* complementou.

O diretor de Mineração e Matérias Primas da Gerdau, Wendel Gomes, explica que esta abordagem da Prefeitura dará mais celeridade aos projetos que executados naquela região. *“Muitos deles dependem de liberação e orientações do executivo, e a gente conseguiu alinhar essas expectativas. Acredito que muitos resultados desta*



Foto: Nêno Vianna / Divulgação

parceria comecem a ser gerados”. O diretor anunciou ainda a retomada da operação de uma planta paralisada desde 2014. “Estamos finalizando em maio um investimento de 42 milhões de dólares, com a implantação de tratamento seco de rejeito, e

a planta voltará a operar imediatamente sem gerar rejeitos para barragem. Serão gerados empregos com a mobilização dessa nova estrutura”, confirmou ele.

Nascida no distrito de engenheiro Corrêa e tendo

atuado profissionalmente em Miguel Burnier como educadora, sendo ainda vereadora sempre bem votada naquela região, a vice-prefeita Regina Braga diz que a esperança chegou para os moradores. *“Vou lutar bravamente como vice-prefeita para fazermos justiça com aquela região. É uma região rica que contribui financeiramente para os cofres da Prefeitura, e durante todos esses anos foi injustiçada. A hora é agora. Conversaremos com todas as empresas que atuam naquela região e numa união com os poderes públicos municipal e estadual investiremos em melhorias para aquela comunidade. Trabalharemos para o asfaltamento da MG 030, que é uma reivindicação dos moradores e que propiciará uma diversificação econômica, gerando progresso”.*

Também morador daquela região, o secretário de Agropecuária, Fabrício Gonçalves, participou do encontro. *“A região de Miguel Burnier, Engenheiro Corrêa e Mota historicamente sofre os impactos gerados pela atividade mineradora. O executivo está buscando estreitar laços com as empresas mineradoras para mitigar esses impactos e melhorar a qualidade de vida da população local”.*

Uma nova reunião e visita do prefeito Angelo Oswaldo a Miguel Burnier já estão agendadas para os próximos dias. Participaram desse primeiro encontro o secretário da Casa Civil, Zaqueu Astoni, o coordenador de Relações Institucionais e Responsabilidade Social da Gerdau, Bruno Castilho, e o gerente de Sustentabilidade, Francisco Couto.

CATAS ALTAS SUSPENDE EVENTOS CARNAVALESÇOS

@jornalpanfletus

Site: www.jornalpanfletus.com.br / Facebook: [Jornal Panfletu's](https://www.facebook.com/JornalPanfletu's)

A Prefeitura de Catas Altas, publicou na última sexta-feira, (05/02), o Decreto nº 67/2021 que suspende as atividades e eventos carnavalescos,

passíveis de gerar aglomerações e dificultar o controle dos protocolos sanitários.

Foi determinado ainda que todos os órgãos da

Administração Pública funcionarão normalmente nos dias 15, 16 e 17 de fevereiro.

A ação faz parte do enfrentamento à pandemia do

novo coronavírus.

CHOCOLATE
 com
Afeto
 • SINCE 2012 •
 brigadeira e café

CASAMENTOS • COQUETÉIS • BRUNCH • MINI WEDDING • FESTAS • DELIVERY • CONFRATERNIZAÇÕES

(31) 9 9567-2320

USE A CÂMERA DO SEU CELULAR

MARIANA: PREFEITURA ABRE CADASTRO PARA CANDIDATOS À DESIGNAÇÃO PARA OS CARGOS DE PROFESSORES

@jornalpanfletus Site: www.jornalpanfletus.com.br / Facebook: Jornal Panfletu's

A Prefeitura de Mariana, por meio da secretaria de Educação, abriu as inscrições web para os candidatos à designação para os cargos de professores da educação infantil, fundamental (anos iniciais, e anos finais) e Educação de Jovens e Adultos (EJA). Os cadastros podem ser feitos até o dia 12 de fevereiro pelo endereço eletrônico:

<http://mariana.mg.gov.br/processo-de-designacao-2021>.

Considerando as orientações do Comitê Gestor Municipal do Plano de Prevenção e Contingenciamento em Saúde COVID-19, as adesões se darão exclusivamente online e se nortearão por meio dos critérios estabelecidos na Portaria nº 003, publicada no diário oficial do



município em 1º de fevereiro deste ano, disponível no site oficial da Prefeitura.

Todas as informações constantes na inscrição são de inteira responsabilidade do candidato. Os documentos comprobatórios serão apresentados no ato da convocação para a escolha de turma/aula, para confirmação dos dados inscritos no formulário. Caso os documentos apresentados pelo candidato não estejam em conformidade com o informado, o candidato será desclassificado.

A classificação será divulgada entre os dias 15 e 17 de fevereiro. No dia 19 haverá a publicação e nos dias 23 e 24 haverá a convocação. Todos os resultados serão publicados no Diário Oficial do município.

CONSELHO RECOMENDA VACINAÇÃO DE PRESOS E SERVIDORES DE PRESÍDIOS

@jornalpanfletus Resolução está publicada no Diário Oficial da União desta terça, (09).

O Conselho Nacional de Política Criminal e Penitenciária publicou, no Diário Oficial da União desta terça-feira (09), resolução que recomenda, a autoridades da saúde, dar prioridade à vacinação de servidores e pessoas privadas de liberdade, no âmbito do Plano Nacional de Operacionalização da Vacina contra o Covid-19.

Citando dados do Departamento Penitenciário Nacional (Depen), a Resolução nº14 lembra que 42.517 presos foram contaminados pela covid-19 entre março de 2020 e janeiro de 2021. Desses, 133 presos morreram por causa da doença. Na comparação com a população brasileira, a taxa de infecção foi 47% maior, Já a de letalidade foi 87% menor.

As visitas sociais foram interrompidas em todos os presídios do país desde março de 2020. Apenas as visitas presenciais e atendimentos de advogados estão sendo retomados, mas de forma gradual em alguns estados. Em meio a esse contexto, o principal contato entre a população prisional e o mundo exterior passou a ser o de servidores dessas instituições penais.

A resolução acrescenta que “quanto maior a demora da vacinação no sistema prisional,



maiores serão os gastos em 2021 com a prevenção e assistência à saúde da massa carcerária”. Além disso, lembra que o aumento de infectados na população prisional pode acabar demandando ocupação de vagas em estabelecimentos hospitalares, “sobrecarregando ainda mais o sistema de saúde pública”, além de possibilitar a libertação de mais presos, conforme previsto pela Resolução 62 do Conselho Nacional de Justiça.

Diante dessa situação, a resolução publicada hoje recomenda às secretarias estaduais de Saúde que preparem planos operacionais, em parceria com as administrações penitenciárias, para viabilizar a vacinação de policiais penais e pessoas privadas de liberdade, observando as fases e o calendário previstos no Plano Nacional de Operacionalização da Vacina contra a Covid-19.

Ao Ministério da Saúde e às secretarias estaduais de Saúde, a resolução recomenda que incluam, no rol das pessoas a integrar o grupo prioritário de vacinação, “todos os demais profissionais (estagiários, terceirizados, policiais militares, etc) que atuam nas unidades de custódia de pessoas privadas de liberdade, dado o risco inerente às atribuições”.




MANUTENÇÃO DE CELULAR, ACESSÓRIOS, ELETRÔNICOS XEROX E SERVIÇOS DE INTERNET

✉ shoppingarena2020@gmail.com

📷 📺 shopping_arena2020 📞 31 99626-3169

Rodovia do contorno, 48 , Vila Aparecida - Mariana / MG

OMS DIZ SER IMPROVÁVEL QUE VÍRUS TENHA ESCAPADO DE LABORATÓRIO

@jornalpanfletus *Organização defende a possibilidade de transmissão por um animal.*

Um especialista da Organização Mundial da Saúde (OMS) disse nesta terça-feira (09) que é improvável que o novo coronavírus tenha escapado de um laboratório chinês, defendendo a possibilidade de ter sido transmitido por um animal.

O especialista em segurança alimentar e doenças animais da OMS Peter Ben Embarek fez um resumo da investigação que está sendo feita por uma equipe de cientistas chineses e da OMS sobre as possíveis origens do novo coronavírus em Wuhan, a cidade chinesa onde os primeiros casos de covid-19 foram diagnosticados.

O Instituto de Virologia de Wuhan, um dos principais laboratórios de pesquisa de vírus da China, construiu um arquivo de informações genéticas sobre coronavírus em morcegos, após o surto da Síndrome Respiratória Aguda Grave, que surgiu no país asiático em 2003.

Isso levou a alegações de que a covid-19 poderia ter saído daquelas instalações, hipótese sugerida pelo ex-presidente dos Estados Unidos, Donald Trump.

Juntamente com cientistas do instituto, a equipe da OMS, que inclui especialistas de dez países, visitou hospitais, institutos de pesquisa e o mercado de frutos do mar onde foram diagnosticados os primeiros casos.

"As nossas descobertas iniciais sugerem que a entrada por meio de uma espécie hospedeira intermediária é o caminho mais provável, o que exigirá mais estudos e pesquisas mais específicas", disse Embarek.

"No entanto, as descobertas sugerem que a hipótese de se tratar de um incidente em um laboratório é extremamente improvável", acrescentou.



Os investigadores chineses anunciaram que não encontraram o animal que está na origem do novo coronavírus.

A transmissão para o ser humano a partir de um animal é provável, mas "ainda não foi identificada", disse Liang Wannian, chefe da delegação de cientistas chineses.

Wuhan, cidade localizada no centro da China, diagnosticou os primeiros casos do novo coronavírus no final de 2019, o que as autoridades de saúde chamaram inicialmente de "pneumonia por causa desconhecida".

Os investigadores disseram que não encontraram indícios da presença do vírus em Wuhan antes de os primeiros casos terem sido diagnosticados.

"Nos dois meses anteriores a dezembro, não há evidências de que o [vírus] estivesse circulando na cidade", disse Liang, em entrevista sobre os resultados da investigação.

A missão da OMS sobre as origens da transmissão do vírus é importante para prevenir a ocorrência de futuras epidemias, mas só se concretizou depois de mais de um ano de os primeiros casos terem sido diagnosticados.

Pequim continuou a negar os pedidos de uma investigação estritamente independente.

A investigação é extremamente sensível para o regime comunista, cujos órgãos oficiais têm promovido teorias que apontam que o vírus teve origem em outros países.

A visita dos especialistas ocorre depois de longas negociações com Pequim, que incluíram uma cobrança por parte da OMS, que afirmou que a China estava demorando muito para fazer os arranjos finais.

A OMS já tinha alertado que seria necessário ter paciência antes de encontrar a origem do vírus.

É PRECISO FAZER O USO CONSCIENTE DA ÁGUA!

Altas temperaturas

Clima Seco

Quarentena

Alto Consumo

Desperdício



ESTES FATORES PODEM COMPROMETER O SISTEMA DE ABASTECIMENTO DE UMA CIDADE!

Para outras informações, entrar em contato com o nosso serviço de atendimento através do **115 (ligação gratuita)** ou **31 3557-9300**.

UMA GOTA FAZ TODA DIFERENÇA!

SABENDO USAR, NÃO VAI FALTAR!



IBGE INCENTIVA POPULAÇÃO A RESPONDER POR TELEFONE PESQUISA QUE RETRATA O PAÍS

@jornalpanfletus Site: www.jornalpanfletus.com.br / Facebook: Jornal Panfletu's

Quando o agente de pesquisas e mapeamento do IBGE Miguel Ferreira Neto começou a trabalhar no Instituto há um ano e oito meses, o cenário do seu trabalho era completamente diferente. Ele ia a domicílios previamente selecionados para fazer entrevistas presenciais acerca do mercado de trabalho. Mas desde março de 2020, por causa da pandemia de Covid-19, a coleta da Pesquisa Nacional por Amostra de Domicílios Contínua (PNAD Contínua) passou a ser feita por telefone.

A decisão do Instituto buscava garantir a segurança dos entrevistadores e dos informantes. No entanto, desde que o trabalho está sendo feito de casa, os desafios na coleta aumentaram. O principal deles tem sido conseguir os números de telefone dos moradores dos domicílios selecionados. Para reverter esse quadro, o IBGE tem enviado cartas, via Correios ou portador, e telegramas aos informantes, solicitando que entrem em contato com o Instituto e forneçam o número atualizado. Nesse momento de pandemia, o IBGE precisa do auxílio desses informantes para que, ao responderem essas cartas, a entrevista possa ser realizada.

"A coleta de informações para a PNAD Contínua está um pouco mais complexa que o esperado, porque a gente enfrenta muita dificuldade para conseguir entrar em contato com o domicílio selecionado. Uma parcela dos telefones que temos no Cadastro Nacional de Endereços para Fins Estatísticos já foi trocada e ainda não recebemos o número novo", diz Miguel, que trabalha em Porto Velho, Rondônia, em uma das 564 agências do IBGE espalhadas pelo Brasil.

De acordo com ele, também houve aumento das recusas em relação à coleta presencial. "Quando você está na rua, você está testa a testa com o informante e fica mais simples explicar e tentar convencer a pessoa a responder a pesquisa. Então, tínhamos muitas quebras de recusas. Já por telefone, é mais fácil de a pessoa te dispensar", afirma.

Ao ser abordado por telefone por um entrevistador do IBGE, o informante pode solicitar o número do RG, CPF ou da matrícula do agente e checar a identidade por meio do portal respondendo ao IBGE e também pelo telefone 0800 721 8181.

A rede de coleta da PNAD Contínua conta com cerca de dois mil pesquisadores que trabalham em aproximadamente 70 mil domicílios por mês em todas as unidades da federação. Segundo o coordenador estadual da pesquisa em Minas Gerais, Gustavo Geaquinto, quando a coleta por telefone foi implementada, houve capacitação dos agentes para que eles abordassem adequadamente o informante. Uma vez que o contato é feito, ainda de acordo com ele, o número de recusas é baixo.

"No entanto, por questão de segurança, algumas pessoas ficam inseguras de passar informação por telefone, até por conta de golpes que existem. Então os servidores são orientados a explicar sobre o sigilo das informações e as formas que o informante

tem na verificação de sua identidade junto ao IBGE. É possível verificar a identidade do entrevistador, se de fato ele trabalha para o IBGE e não é um golpe", ressalta o coordenador.

Geaquinto ainda destaca que as informações prestadas ao IBGE são utilizadas exclusivamente para fins estatísticos, sem qualquer possibilidade de identificação individualizada do informante. Isso é assegurado pela Lei 5.534, de 1968, que garante o direito de sigilo estatístico do cidadão, além de seu dever de prestar informações estatísticas ao IBGE.

De acordo com Geaquinto, por causa da pandemia de Covid-19, a PNAD começou a ter percentuais de não resposta (entrevistas não realizadas) mais elevados do que o esperado. Enquanto a pesquisa era feita de forma presencial, o aproveitamento da amostra era cerca de 90%. Com a coleta por telefone, esse índice passou para 60% em média.

A coordenadora de Trabalho e Rendimento do IBGE, Maria Lucia Vieira, diz que, apesar da queda no aproveitamento da amostra, o rigor estatístico está mantido. "Os dados ainda estão bons, são significativos, mas quanto mais entrevistas realizadas, melhor. Esses dados são muito importantes para que se possa ter um acompanhamento do mercado de trabalho, especialmente nessa época de pandemia. A informação é necessária para que se possa fazer um correto diagnóstico da situação laboral no Brasil e implementar as políticas que são adequadas para promoção de empregos", explica.

A analista da PNAD Contínua, Adriana Beringuy, também ressaltou a importância da pesquisa. "Nós produzimos uma informação que é muito desejada pela sociedade. Temos que entender que somente vamos ter essa informação na medida em que atenderem aos nossos entrevistadores. Somente por meio do depoimento e informações prestadas por cada um dos informantes é que a gente pode oferecer isso. É um grande desafio, mas temos ciência de que nosso trabalho é extremamente fundamental, sempre foi, tanto em tempos de normalidade sanitária como agora nesse período em que a economia e o mercado de trabalho em particular têm sido tão afetados pela pandemia".

Dificuldade na obtenção de números de telefone
Pela metodologia da pesquisa, a cada trimestre, há 20% de novos domicílios entre os selecionados. Quando a coleta era feita de forma presencial, o agente solicitava o número dos informantes já na primeira visita, mas com o primeiro contato sendo feito por telefone, a falta dos números cadastrados tem sido o principal problema enfrentado.

"Entre as atividades que a gente realiza estão a tentativa de obter o número de telefone da base de terceiros, por meio de parcerias e parcerias com as do IBGE e o envio de cartas e telegramas [para solicitar o número de telefone aos informantes]", afirma o chefe da unidade estadual de Pernambuco, Gliner Alencar.

De acordo com ele, o trabalho hoje em dia exige mais perseverança. "O entrevistador acorda com o

telefone e fica tentando várias vezes em dias e horários diferentes para ver se em um determinado momento aquele telefone atende, pega sinal e assim ele consegue o contato com o informante. Quando consegue o contato, a aceitação - até mesmo pela abordagem da nossa equipe - é relativamente alta, mas nem sempre a gente consegue fazer com que o informante atenda", diz o pesquisador.

Esse esforço para obter os números de telefone atualizados tem sido o cotidiano de todos os agentes que trabalham na PNAD Contínua. Irineuda de Oliveira, agente de pesquisa da agência de Limoeiro do Norte no Ceará, conta que busca diferentes fontes para conseguir esse contato, inclusive contatando com a ajuda dos antigos informantes. "Dependendo do setor entramos em contato com o agente de saúde ou analisamos a localização do domicílio e ligamos para antigos informantes que nos auxiliam a chegar aos novos moradores", relata.

Conquistar a confiança e a empatia do informante também faz parte dessa rotina, que auxilia muito no desenvolvimento do trabalho. "Rompida essa primeira barreira, já aviso em quais meses entrarei em contato novamente. Como ligamos cinco vezes para os selecionados, em alguns casos, acabamos criando um vínculo com essas pessoas, que se dispõem a nos ajudar nesse período que não podemos ir a campo", conta Irineuda.

Para o diretor de pesquisas do IBGE, Cimar Azeredo, o esforço dos agentes tem sido imprescindível na época em que o Instituto teve de se adaptar a uma nova rotina de trabalho. "Sem eles, não teria a apresentação sobre carteira de trabalho, aumento da população ocupada, taxa de desocupação. Perderíamos completamente a bússola, o rumo. Como um gestor público poderia fazer política pública sem ter a PNAD Contínua? É impossível fazer isso", afirma.

Ele ressalta que o período em que as medidas de isolamento social foram adotadas também foi uma época de aprendizado para os pesquisadores. "A despeito de tudo que essa pandemia está trazendo de ruim, em termos profissionais, a gente está aprendendo muito com ela. A gente precisa manter a PNAD Contínua e, para manter essa pesquisa, a gente precisa da ajuda do informante", completa.

Mudança na estratégia de coleta

O chefe da unidade estadual de São Paulo, Francisco Garrido, conta que foi necessário muito empenho da rede de agências para mudar a estratégia de coleta. "Esse esforço redobrado continua até hoje, agora de forma mais orientada e estruturada, para manter uma performance que garanta a continuidade da pesquisa, com qualidade e respeito aos prazos, contra todos os desafios diários desse relacionamento virtual, com superações de muitos obstáculos e utilização de alternativas, visando dar cumprimento à missão institucional e manter um relacionamento positivo com os informantes", afirma.

Garrido ressalta a importância dos agentes na

realização das pesquisas do IBGE. "Muitas vezes as pessoas não associam aquelas matérias do IBGE, que são divulgadas quase todos os dias, em muitos veículos e mídias sociais, grandes, médios e pequenos, em todos os municípios do Brasil, com aqueles valorosos entrevistadores que estão realizando as ligações diárias para obtenção das informações estatísticas. Sem a captação desses dados, o IBGE não conseguiria manter a realização das suas pesquisas e muito menos cumprir a sua missão institucional", afirma.

Trabalhar de casa também traz outros desafios aos pesquisadores. Além do contato com os moradores, o trabalho remoto exige o constante equilíbrio entre a jornada de trabalho e a dinâmica do dia a dia na casa. Raimundo Neto, agente de pesquisas da agência de Itapipoca, no Ceará, conta que a rotina começa logo cedo, com as tarefas de casa, seguidas das atividades relacionadas à pesquisa.

"Começo a trabalhar definindo os telefones que entrarei em contato, de acordo com minha planilha de acompanhamento, e então começo a fazer as ligações. Por não ter um local específico para o trabalho em casa, vez ou outra sou interrompido por uma de minhas filhas, mas nada que comprometa as entrevistas", diz.

O agente Miguel Ferreira Neto lembra que, apesar das dificuldades enfrentadas no dia a dia do trabalho, é preciso valorizar os informantes. "Temos que agradecer aos informantes que nos atendem bem. Já tivemos caso da pessoa que trocou de número de telefone e nos informou imediatamente. É com essas pessoas que a gente consegue fazer um demonstrativo correto do que está acontecendo com a população da região", diz.

Para Francisco Garrido, é preciso conscientizar a população de que o sucesso das divulgações dos dados do IBGE depende, fundamentalmente, de que as pessoas atendam aos colaboradores do Instituto por telefone. Sem esse atendimento, pesquisas domiciliares como a PNAD Contínua não seriam possíveis.

"Entendemos que a PNAD Contínua é o maior levantamento domiciliar regular e constante realizado no país, mediante uma amostra bastante robusta, capaz de apresentar informações fidedignas sobre a força de trabalho e outras informações relevantes e necessárias para o acompanhamento e estudo da situação socioeconômica no curto, médio e longo prazos, inclusive com a inserção de investigação sobre temas suplementares", diz Garrido.

A PNAD Contínua é uma pesquisa domiciliar que produz informações para o desenvolvimento socioeconômico do Brasil, realizando uma investigação contínua dos indicadores conjunturais de trabalho e rendimento. É considerada o principal instrumento para acompanhamento da força de trabalho no país. Sua periodicidade de coleta é trimestral e cada domicílio selecionado na sua amostra é entrevistado uma vez a cada trimestre, durante cinco trimestres consecutivos.



CONTAD

Assessoria Contábil

CRC 012641/O-7

3557.1609 | 98670.1609



Rua Senador Bawden, 12 - Centro - Mariana/MG

E

F P

T O Z

L P E D

P E C F D

E D F C Z P

FELOPZD
DEFPOTEC

Agende sua consulta oftalmológica



Clínica Dr. Gustavo Marchetti

VISÃO E SAÚDE

(31) 3558-6689

Travessa Salomão Ibrahim, n 41 - Centro | Mariana



DESIGN ODONTO

Dra. Raquel Lima
CRO: 36.588

- Limpeza
- Restaurações
- Próteses
- Facetas e lentes de contato
- Bichectomia
- Aplicação de toxina botulínica
- Preenchimento
- Implantes
- Próteses sobre implantes
- Ortodontia

Aqui você encontra todo tratamento que precisa.

Agende uma consulta!
(31) 3557-4262
(31)98711-1601

Rua Bom Jesus, 148
Centro - Mariana/MG

CENTRO AUTOMOTIVO

SERVIÇOS E PEÇAS
INJEÇÃO ELETRÔNICA
LIMPEZA DE BICO

FREIOS
TROCA DE ÓLEO
EMBREGEM

PARTE ELÉTRICA
CORREIA DENTADA
E MUITO MAIS!



CONTATO:

3558-5437

(31) 98117-8782

AVENIDA NOSSA SENHORA DO CARMO -
Nº 155 VILA DO CARMO - MARIANA (MG)

DIA DA INTERNET SEGURA: GRUPOS SINALIZAM RISCOS DAS "RUAS" VIRTUAIS

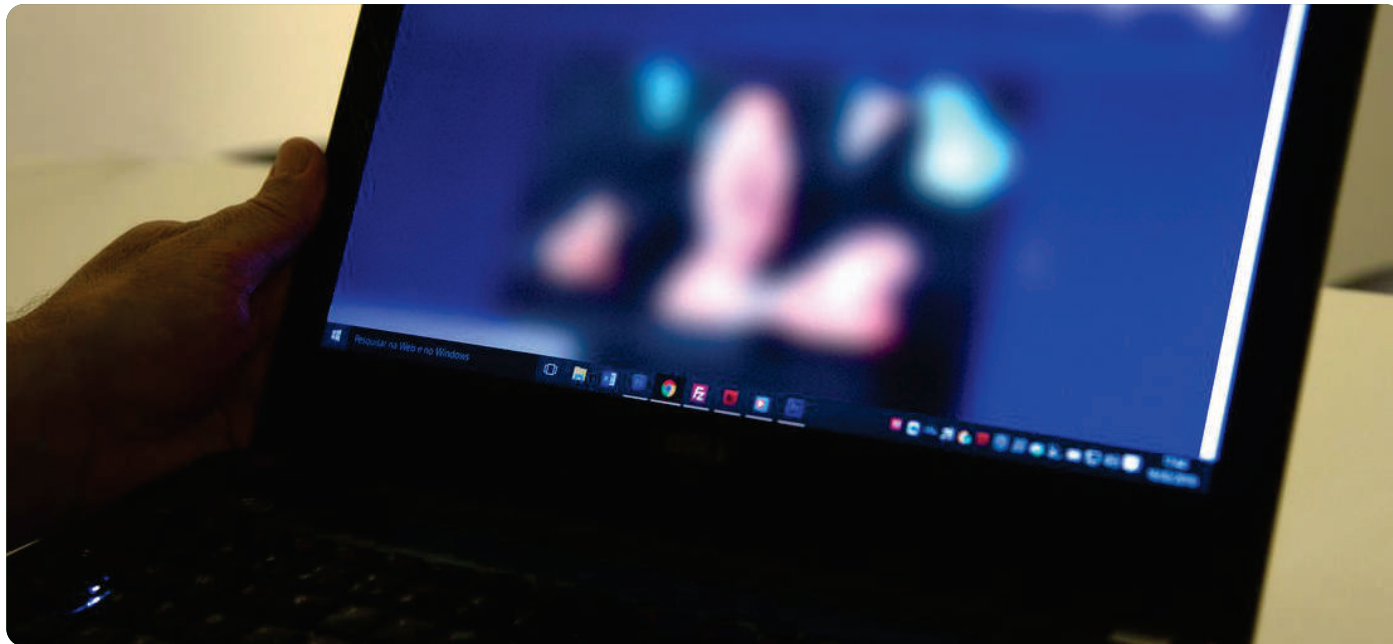
@jornalpanfletus Data ganha novos enfoques com pandemia.

A pandemia restringiu a circulação de crianças e adolescentes nas ruas, mas eles continuam "caminhando" em ruelas virtuais nem sempre tão seguras e bem sinalizadas. Para ajudar adultos e crianças a se orientarem melhor nos meandros da internet, entidades ligadas à educação e proteção online promovem anualmente o Dia da Internet Segura, com a promoção de debates, divulgação de estatísticas e de cartilhas instrutivas. O evento começou na terça-feira (09), de forma remota, e se estende ao longo dessa semana.

Criado internacionalmente pela Rede Insafe na Europa, o Safer Internet Day (nome em inglês) ocorre em mais de 140 países e estimula usuários e instituições a terem um uso livre e seguro da rede. A Safernet coordena o comitê organizador do Dia Mundial da Internet Segura no Brasil desde 2009 e conta ainda com a correalização do Comitê Gestor da Internet no Brasil (CGI.br) e o Núcleo de Informação e Coordenação do Ponto BR (NIC.br).

"A rede é um ambiente de interação de muitas pessoas, conhecidas, desconhecidas, boas e más. Quando nossos filhos saem na rua, ou a gente os acompanha, ou os instrui para que possam ter noções de riscos e perigos. O mesmo ocorre na internet", compara Kelli Angelini, gerente da Assessoria Jurídica do Núcleo de Informação e Coordenação do Ponto BR (NIC.br), entidade vinculada ao Comitê Gestor da Internet (CGI.br).

No Brasil, 41% dos usuários de internet maiores de 16 anos residem com crianças e adolescentes. Os dados são do Painel Covid-19, em levantamento realizado pelo Centro Regional de Estudos para o Desenvolvimento da Sociedade da Informação (Cetic.br). Já os dados da pesquisa TIC Kids Online Brasil 2019



revelam que 89% da população entre 9 e 17 anos já usavam a internet antes mesmo da necessidade de isolamento social, o equivalente a mais de 24 milhões de pessoas. Com a pandemia do novo coronavírus, boa parte da vida dos pequenos migrou para o ambiente virtual, com participação desde em aulas online a videochamadas para garantir a interação social, com impacto na rotina das famílias.

O diretor de Educação da organização não governamental SaferNet Brasil, Rodrigo Nejm, chama a atenção para a intensificação dos desafios que a "hiperconexão forçada" produz. Segundo Nejm, de um lado, os pais tentam

encontrar limites de negociação para o tempo que filhos gastam em jogos e redes sociais. Do outro, as famílias e educadores buscam meios de fazer com que as crianças e adolescentes adotem posturas mais críticas e cuidadosas nas suas experiências digitais e durante o consumo de diferentes conteúdos.

Em vez de simplesmente restringir o acesso às plataformas digitais, Rodrigo Nejm sugere que os pais negociem limites com os filhos. "Por mais que os pais não se sintam tão aptos tecnicamente, é necessário fazer conexão de princípios, valores e maturidade para ter um olhar crítico sobre a experiência digital". Ele

propõe como caminho do meio uma espécie de "dieta digital".

Consequências do uso inseguro

Além dos riscos de contatos com estranhos, a divulgação de conteúdo sem consentimento entre crianças e adolescentes também pode causar consequências desastrosas. É o caso da exposição de memes (montagens) de fotos de colegas ou de conteúdos íntimos, conhecidos como nudes. "Esse tipo de atitude fere o ordenamento jurídico brasileiro e, no caso de um adolescente, ele pode vir a responder por ato infracional", pontua Angelini.

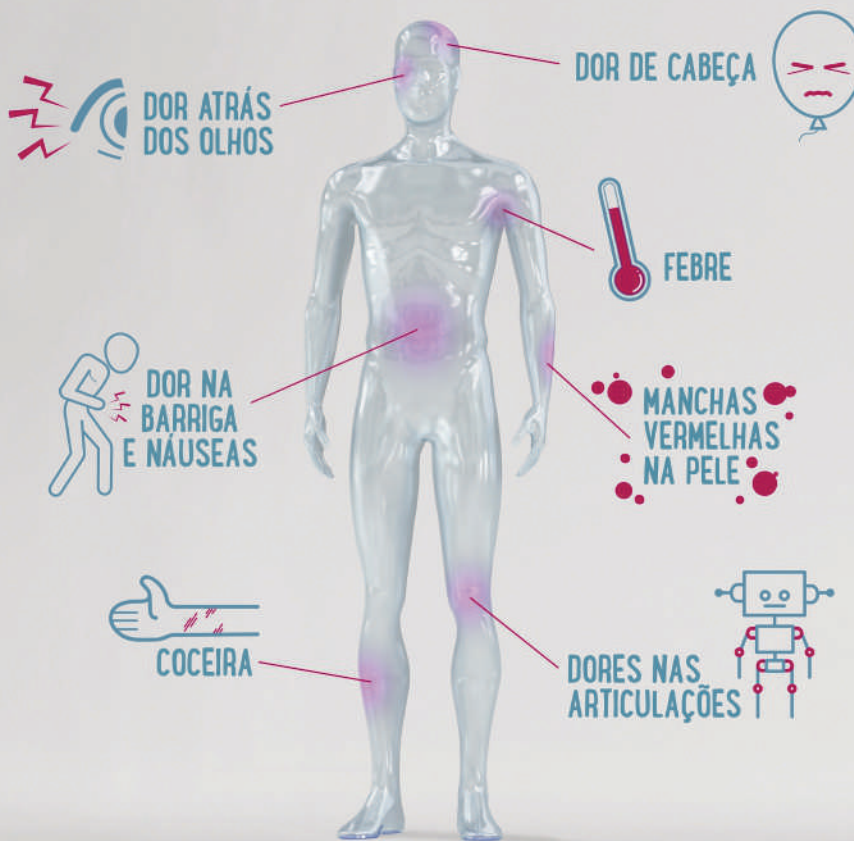
[/prefmariana](#)

[@prefmariana](#)

SE VOCÊ APRESENTA ALGUM DESTES SINTOMAS, PROCURE UMA UNIDADE DE SAÚDE.

VOCÊ PODE ESTAR COM
DENGUE,
CHIKUNGUNYA
OU ZIKA
E NEM SABE.

MUITAS DOENÇAS TÊM SINTOMAS PARECIDOS.
 POR ISSO, TODO CUIDADO É POUCO.



O PERIGO É PARA TODOS. O COMBATE TAMBÉM. FAÇA SUA PARTE.



'BRASIL NÃO PODE REJEITAR O SETOR PRIVADO NA VACINAÇÃO CONTRA A COVID', DIZ ESPECIALISTA EM GESTÃO DE SAÚDE

@jornalpanfletus

Site: www.jornalpanfletus.com.br / Facebook: *Jornal Panfletu's*

Um dos grandes legados da Constituição de 1988, motivo de orgulho nacional para muitos, o SUS (Sistema Único de Saúde) nunca esteve sob escrutínio tão intenso como durante a pandemia.

Tem sido festejado por sua capacidade de responder à crise na mesma medida em que criticado por suas limitações. Como pano de fundo, corre uma discussão que tem animado os adeptos de uma visão mais liberal sobre a saúde: como inserir o setor privado em sua operação.

Especialista em gestão da saúde, o curitibano Silvio Guidi é um dos que apontam a existência de um certo preconceito contra a presença do setor privado na área. Isso tem ficado mais claro, diz ele, no debate sobre a vacinação contra a Covid-19, em que empresas e clínicas privadas buscam ter um papel.

"Na área da saúde, um real gasto no setor privado é um real a menos que onera o setor público. Esse raciocínio vale também para a vacinação na pandemia", afirma Guidi.

Mestre e doutor em Direito Administrativo pela PUC-SP, ele tem 15 anos de experiência com administração hospitalar e dois livros publicados sobre gestão da saúde.

Não deveria haver problema, diz ele, com a compra de vacinas pelo setor privado, desde que não seja um processo predatório com relação ao cronograma de prioridades de imunização de grupos emergenciais definido pelo setor público.

Em outras palavras, vacinados os trabalhadores na linha de frente na área da saúde e categorias vulneráveis como idosos e indígenas, o setor privado deveria entrar com tudo na estratégia de imunização.

"Precisamos de esforços para proteger os mais vulneráveis. Depois que você resolve esses problemas, você volta para uma situação típica da área da saúde, em que há demanda para serviços públicos e privados", afirma.

Nas últimas semanas, têm proliferado iniciativas



de envolvimento do setor privado na aquisição de vacinas. Primeiro foi a Associação Brasileira das Clínicas de Vacina (ABCV), que anunciou a intenção de comprar doses da indiana Bharat Biotech.

Depois, veio a tentativa de empresas brasileiras de grande porte de comprar cerca de 35 milhões de doses da vacina da AstrZeneca para imunizar seus funcionários, com a contrapartida de doação de metade para o SUS.

Ambas as tentativas receberam uma saraivada de críticas, acusadas de estarem furando a fila do calendário oficial de vacinação e privilegiando uma elite que teria acesso à proteção de maneira antecipada. No momento, estão em suspenso, esperando o melhor momento para voltarem à carga.

Para Guidi, esse tipo de raciocínio de público contra privado é simplista. É interesse de toda a sociedade, afirma, que o ritmo de imunização seja

o mais rápido possível, para acelerar a imunização coletiva, que é o que derrota o vírus.

"Colocar todo mundo na fila única não resolve o problema da justiça social. Você pega a população que tem condição de fazer a vacinação privada, e isso ajuda a aumentar a imunização coletiva. Beneficia também as pessoas sem condição financeira", afirma.

O que falta, diz ele, é uma estratégia de comunicação eficiente para deixar claras as vantagens de se conjugar vacinação pelos setores público e privado.

"Tem que haver um marketing republicano, legítimo."

E não o marketing populista, de não permitir a vacinação privada. E preciso levar em conta quem mais está sofrendo com essa situação. É o pobre que pega o ônibus que vai sofrer. Discursos pouco pragmáticos não ajudam", afirma.

Um exemplo do que ele chama de discurso pouco

pragmático, e muito ideológico, veio na reação que se seguiu à menção, no ano passado, de possíveis parcerias entre os setores público e privado na gestão de postos de saúde. *"A reação foi desmedida. Era apenas um estudo de viabilidade"*, afirma.

Mas isso é revelador, diz ele, sobre a dificuldade de se aceitar a presença do setor privado em alguns setores. *"Qual a diferença entra a concessão de uma rodovia e de um hospital? No caso da rodovia, a conta é paga apenas por quem a utiliza, com pedágios. Numa UBS [Unidade Básica de Saúde], é paga por todo mundo. O setor privado equipa, constrói e presta serviço"*, afirma.

Ele afirma que aos poucos tem diminuído a resistência à presença do setor privado em áreas da chamada *"bata cinza"*, ou seja, serviços como administração, limpeza e segurança de unidades de saúde. O próximo passo, diz, é que isso se estenda para a *"bata branca"*, as atividades de saúde propriamente ditas.

Outro problema, afirma, é uma certa autossuficiência de órgãos regulatórios como a Anvisa (Agência Nacional de Vigilância Sanitária), responsável pela aprovação de medicamentos e vacinas. Não há, diz Guidi, uma abertura a visões de mercado e do setor privado.

"A Anvisa não pode ser tão fechada que você não consiga capturar as melhores opiniões de especialistas, da sociedade, do mercado privado, das farmacêuticas", diz.

Em resumo, diz ele, o Brasil tem muito medo do setor privado, e não apenas no caso da Anvisa.

"Quando é nomeado um diretor do mercado para uma agência, sempre se fala que essa pessoa está indo atender um interesse de mercado ou de empresas. Não é uma questão de atender aos interesses do mercado, mas sim de ter uma visão do mercado", afirma.



FLORICULTURA
 Flor Amelia

SERVIÇOS

Projeto e execução de Paisagismo
 Manutenção de jardins

PRODUTOS

Gramas
 Vasos
 Flores, frutos e palmeiras
 Adubos
 Cachepô

(31) 99502-3103

Rua Francisco de Assis Santos, 240 - Galego
 Mariana - MG



AUTO POSTO
 CICLO DO OURO

ame

BR

Ex: abasteça R\$ 100,00 e ganhe **R\$ 10,00** em cashback para abastecer novamente

Cashback de mais de **R\$ 0,45** centavos por litro

Abasteça no posto **Ciclo do Ouro** pagando com AME e Ganhe **10% De cashback**

Cadastre e pontue no Premmia

Baixe o APP da AME grátis em:

Download on the App Store
 GET IT ON Google Play

AVENIDA MANOEL LEANDRO CORRÊA, 400, MARIANA - MG
(31) 3557 - 1344

R\$ 17 BILHÕES EM 2021: É A ESTIMATIVA DE INVESTIMENTO EM REPARAÇÃO DA BACIA DO RIO DOCE

@jornalpanfletus *Orçamento da Fundação Renova para este ano é de R\$ 5,86 bilhões, sendo R\$ 2 bilhões em indenizações e auxílios financeiros.*

A Fundação Renova informa que o orçamento de 2021 para as ações de reparação e compensação do rompimento da barragem de Fundão é de R\$ 5,86 bilhões, crescimento de 25% em relação a 2020. Com esse investimento, o total gasto vai atingir cerca de R\$ 17 bilhões ao final deste ano. A Fundação Renova esclarece ainda que não há teto orçamentário para a reparação.

Até dezembro de 2020, foram destinados R\$ 11,33 bilhões para as ações integradas de recuperação e compensação. Cerca de R\$ 3,07 bilhões foram pagos em indenizações e auxílios financeiros emergenciais para aproximadamente 320 mil pessoas. Em 2021, deverão ser pagos mais de R\$ 2 bilhões em indenizações e auxílios financeiros, fazendo com que o total ultrapasse os R\$ 5 bilhões.

A indenizações ganharam novo impulso com o Sistema Indenizatório Simplificado, implementado pela Fundação Renova a partir de decisão da 12ª Vara Federal em ações apresentadas por Comissões de Atingidos dos municípios impactados. Ele tem possibilitado o pagamento de indenização a categorias com dificuldade de comprovação de danos. O primeiro pagamento por meio do sistema foi realizado em setembro. Até o fim de janeiro de 2021, mais de 5 mil danos foram pagos pelo Sistema Indenizatório Simplificado. O valor ultrapassou R\$ 435 milhões.

Desde sua criação, em agosto de 2016, a Fundação Renova vem cumprindo o papel de conduzir as ações de reparação e compensação, conforme



estabelecido no Termo de Transação e de Ajustamento de Conduta (TTAC). A instituição é uma entidade de direito privado, sem fins lucrativos, constituída com o exclusivo propósito de gerir e executar os programas e ações de reparação e compensação dos danos causados pelo rompimento da barragem de Fundão.

O TTAC foi celebrado entre Samarco, suas acionistas Vale e BHP, os governos federal e dos estados de Minas Gerais e do Espírito Santo, além de uma série de autarquias, fundações e institutos (como Ibama, Instituto Chico Mendes, Agência

Nacional de Águas, Instituto Estadual de Florestas, Funai, Secretarias de Meio Ambiente, dentre outros), em março de 2016.

Reparação

A água do rio Doce pode ser consumida após passar por tratamento convencional em sistemas municipais de abastecimento. É isso o que indicam os mais de 1,5 milhão de dados gerados anualmente pelo maior sistema de monitoramento de cursos d'água do Brasil, criado pela Fundação Renova em 2017 para monitorar o rio Doce. São 92 pontos de monitoramento distribuídos no rio

Doce e na zona costeira. Além disso, foram recuperados 113 afluentes, pequenos rios que alimentam o alto do rio Doce.

A Fundação Renova atua de forma integrada para a revitalização ambiental, unindo ações para proteção de nascentes, recuperação de Áreas de Preservação Permanente (APPs) e áreas de recarga hídrica. O objetivo do programa é recuperar 40 mil hectares de APPs e 5 mil nascentes na bacia do rio Doce. Mais de 850 nascentes estão com o processo de recuperação iniciado. Até o momento, as ações de restauração florestal alcançam mais de 1.000 hectares em Minas Gerais e no Espírito Santo, uma área equivalente a 1.000 campos de futebol. Um milhão de mudas utilizadas no projeto foram produzidas em viveiros localizados na própria região. No total serão investidos R\$ 1,5 bilhão para as iniciativas de restauração florestal, uma das maiores do país em uma bacia hidrográfica.

Na área de saneamento, estão previstos R\$ 600 milhões para projetos nos 39 municípios impactados. Além disso, em 2020, a Fundação iniciou um repasse de R\$ 830 milhões aos governos de Minas Gerais e do Espírito Santo e prefeituras da bacia do rio Doce, para investimentos em infraestrutura, saúde e educação. Esses recursos promoverão a reestruturação de mais de 150 quilômetros de estradas, de cerca de 900 escolas em 39 municípios e do Hospital Regional de Governador Valadares (MG), além de possibilitar a implantação do Distrito Industrial de Rio Doce (MG).

SAÚDE: GLAUCIANE DO NASCIMENTO ASSUME PASTA EM OURO PRETO

@jornalpanfletus *Tuian Cerqueira deixa a pasta para investir na carreira de cirurgião.*

O prefeito Angelo Oswaldo empossou nesta quarta-feira, 09 de fevereiro, a nova secretária municipal de Saúde, Glauciane do Nascimento. O médico Tuian Cerqueira, que esteve à frente da pasta desde primeiro de janeiro, deixa o cargo para investir na carreira profissional. No lugar dele, assume a enfermeira, Glauciane Resende do Nascimento.

"O secretário Tuian Cerqueira deixa a pasta depois de uma grande colaboração em Ouro Preto e no nosso governo, comandando toda essa equipe que tem atuado de maneira exemplar no combate ao Coronavírus e na

valorização e reorganização do serviço de saúde pública", ressalta o prefeito Angelo Oswaldo.

Tuian foi convidado para ser cirurgião no Hospital das Clínicas da UFMG, em Belo Horizonte. "É um convite irrecusável", brinca o prefeito. "Eu tive o orgulho de servir a Secretaria nesses 35 dias de governo e fui convocado, agora, para tomar posse no concurso de Residência Médica para estudar cirurgia avançada, que é o sonho da minha vida", agradece Tuian.

Glauciane assume a Secretaria de Saúde com o propósito de dar continuidade ao trabalho que

vinha sendo desenvolvido. "Eu gostaria de salientar que o plano estratégico e operacional para a Secretaria de Saúde é o mesmo, a equipe é a mesma. O dr. Tuian e a Consola iniciaram o trabalho de construção dessa equipe há algum tempo e eles conseguiram fazer um trabalho fantástico. Então, é com essa que eu sigo, trabalhando firme e tentando responder da melhor forma possível às demandas de saúde", explica Glauciane. A nova secretária é funcionária efetiva do Município, atuando como enfermeira há 12 anos e possui Mestrado em Gestão de Saúde Pública. Ela estava na

coordenação da Atenção Primária neste último mês.

Maria da Consolação, a Consola, continua como secretária adjunta de Saúde. "Temos agora duas mulheres à frente da Secretaria. São duas servidoras, pessoas da casa, que conhecem muito bem e representam todos esses servidores da pasta da Saúde que dão tudo de si para melhorar o atendimento a cada cidadão e cidadã de Ouro Preto", finaliza Angelo Oswaldo. "Ouro Preto merece e vai dar exemplo de saúde pública com a Glauciane e com a Consola", conclui Tuian.



COMPRE AGORA MESMO SEU LOTE



Corra e Aproveite

(31) 99749-2323 / 3558-1211



31 99880-7120

Av. dos salgueiros - 85 - A

AQUELA PICANHA TOP, COM PRECINHO TOP



AIÔ OURO PRETO! CHEGAMOS!

Serviço
Delivery

Pediu
chegou!



9 8473-8856

9 8632-8731

12



de FEVEREIRO

É com imensa alegria que convidamos você para a
inauguração da Lelê Beauty em Ouro Preto!



NOSSO INTUITO É DEIXAR VOCÊ AINDA MAIS FELIZ!

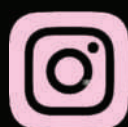
SERVIÇO DE DELIVERY TODOS OS DIAS!

COSMÉTICOS | ACESSÓRIOS | BIJUTERIAS

Endereço: PRAÇA CESÁRIO

ALVIM - 22 - BARRA -

OURO PRETO



lelebeautyoficial



9 8632-8731

ACORDO BILIONÁRIO: RECURSOS REPASSADOS PELA VALE COMO MEDIDA DE REPARAÇÃO PELO ROMPIMENTO DA BARRAGEM NÃO PODEM SER USADOS PARA PAGAMENTO DA FOLHA DO ESTADO

@jornalpanfletus Acordo estabelece que os R\$ 37,6 bilhões sejam aplicados em benefício direto da população; mais de 30% do valor irá para Brumadinho.

Os R\$ 37,68 bilhões a serem pagos pela mineradora Vale à sociedade mineira, como medida de reparação pelo rompimento da barragem da Mina Córrego do Feijão, em Brumadinho, em 2019, não podem ser usados para pagamento de salários e outros benefícios a servidores públicos de Minas Gerais. O acordo estabelece que todos os recursos sejam vinculados a projetos específicos, em benefício direto da população. Mais de 30% do valor será revertido em ações no município de Brumadinho, o mais afetado pela tragédia.

O termo de Medidas de Reparação foi assinado na última quinta-feira (04/02) pelo Governo de Minas, a mineradora, o Ministério Público de Minas Gerais (MPMG), o Ministério Público Federal (MPF) e a Defensoria Pública de Minas Gerais (DPMG). Esse foi o maior acordo reparatório, em termos financeiros e com participação do Poder Público, já firmado na América Latina, e um dos maiores do mundo.

O governador Romeu Zema garantiu que os recursos serão utilizados em benefício do povo do mineiro.

“Nós estamos usando esta indenização, reparação, para o povo mineiro, e não para o caixa do Estado. Continuaremos sendo um Estado com terríveis dificuldades financeiras, mas o povo mineiro vai receber o legado”, disse.

O governador afirmou que a verba reparatória será revertida em obras e ações que vão melhorar a vida das populações atingidas.

“São obras de infraestrutura, como o Rodoanel, que vão modificar por completo não só a região



metropolitana, mas todo o estado de Minas Gerais. Melhorias na saúde que vão salvar muitas

vidas, melhorias na segurança, na educação. São obras que significarão um legado para 21 milhões

de mineiros. Seria muito fácil e muito errado o Estado se apropriar do recurso que é do povo, então esse recurso está sendo destinado aos mineiros que foram afetados por essa tragédia, que não só nos entristeceu muito, mas fez com que a atividade econômica fosse seriamente afetada”, lembrou.

A expectativa é a de que as obras gerem cerca de 365 mil empregos diretos e indiretos.

Transferência de Renda e obras

Entre as ações estabelecidas no termo de Medidas de Reparação estão a continuidade do programa de Transferência de Renda e Demanda Direta dos Atingidos, investimentos socioeconômicos na Bacia do Paraopeba, reparação socioambiental e obras de mobilidade urbana.

Ainda integram o acordo a reforma e melhoria de todas as escolas estaduais e municipais, a conclusão de obras das Unidades Básicas de Saúde (UBSs) dos municípios afetados, melhoria da Rede de Atenção Psicossocial e ações de promoção de emprego e renda. Parte dos projetos será apresentada diretamente pelas prefeituras.

Para garantir que as medidas de reparação sejam executadas, tanto do ponto de vista financeiro, quanto do cumprimento das finalidades de cada projeto, o termo prevê recursos para a contratação de auditorias independentes.

A Controladoria-Geral do Estado (CGE), o Tribunal de Contas do Estado (TCE) e a Assembleia Legislativa de Minas Gerais atuarão na fiscalização dos projetos executados pelo Executivo. O Poder Público e a sociedade também vão fiscalizar os projetos da Vale.

SUPERCELL
SONY SAMSUNG APPLE MI MOTOROLA
Endereço: Rua Bom Jesus nº 101 - centro - Mariana
Telefone: (31) 971612463

Outlet das Tintas
As melhores marcas com os menores preços
Economize!
Não pinte sua casa sem antes fazer um orçamento aqui.
COBRIMOS QUALQUER PREÇO DE MINAS
Coral, Sol & Chuv, Decora
Compre sem sair de casa pelo telefone ou Whatsapp
(31) 3560-3200
MENOR PREÇO GARANTIDO
PAGUE EM ATÉ 6X SEM JUROS
ENTREGA GRÁTIS

Luiza Barcelos DUMOND CLAVE coratta
RUA BOM JESUS - 56 - MARIANA - MG
Dyvinuss
Look's/Pés
Images of various women's shoes.

VALMIRGESSO
QUALIDADE E RAPIDEZ!
(31) 99665 - 0926 / 98850 - 3031
Image of a modern interior space.

CONFIRA AS MUDANÇAS NAS APOSENTADORIAS E PENSÕES EM 2021

@jornalpanfletus Reforma da Previdência estabelece regras automáticas de transição.

Quem está prestes a se aposentar ou requerer pensão precisa estar atento. A reforma da Previdência estabeleceu regras automáticas de transição, que mudam a concessão de benefícios a cada ano.

A pontuação para a aposentadoria por tempo de contribuição e por idade sofreu alterações. Regulamentado por uma portaria de 2015, o tempo de recebimento da pensão por morte também mudou na virada do ano. Confira abaixo as mudanças que vigoram desde janeiro.

Aposentadoria por idade

A regra de transição estabelece o acréscimo de seis meses a cada ano para as mulheres, até chegar a 62 anos em 2023. Na promulgação da reforma da Previdência, em novembro de 2019, a idade mínima estava em 60 anos, passando para 60 anos e meio em janeiro de 2020. Em janeiro de 2021, a idade mínima para aposentadoria das mulheres aumentou para 61 anos.

Para homens, a idade mínima está fixada em 65 anos desde 2019. Para ambos os sexos, o tempo mínimo de contribuição exigido está em 15



anos.

Aposentadoria por tempo de contribuição

A reforma da Previdência estabeleceu quatro regras de transição, das quais duas previram modificações na virada de 2020 para 2021. Na primeira regra, que estabelece um cronograma

de transição para a regra 86/96, a pontuação composta pela soma da idade e dos anos de contribuição subiu em janeiro: para 88 pontos (mulheres) e 98 pontos (homens).

Na segunda regra, que prevê idade mínima mais baixa para quem tem longo tempo de

contribuição, a idade mínima para requerer o benefício passou para 57 anos (mulheres) e 62 anos (homens). A reforma da Previdência acrescenta seis meses às idades mínimas a cada ano até atingirem 62 anos (mulheres) e 65 anos (homens) em 2031. Nos dois casos, o tempo mínimo de contribuição exigido é de 30 anos para as mulheres e 35 anos para homens.

Pensão por morte

O tempo de recebimento do benefício mudou em janeiro, com um ano sendo acrescentado nas faixas etárias estabelecidas por portaria do governo federal editada em 2015. A partir deste ano, o pensionista com menos de 22 anos de idade receberá a pensão por até três anos.

O intervalo sobe para seis anos para pensionistas de 22 a 27 anos, 10 anos para pensionistas de 28 a 30 anos, 15 anos para pensionistas de 31 a 41 anos e 20 anos para pensionistas de 42 a 44 anos. Somente a partir de 45 anos, a pensão passa a ser vitalícia. A medida vale para os novos pensionistas. Beneficiários antigos estão com direito adquirido.

VOCÊ PRECISA DE UM TRASTE PRA CHAMAR DE SEU?

@priscillaporto
escritora

Jornalista e autora dos livros "As verdades que as mulheres não contam" e "Para alguém que amo - mensagens para um pessoal especial."

"Foi um livramento..." – tenta consolar uma amiga ou parente.

"Não, não foi." – ainda pensa a mulher desconsolada.

Recente ao término de um casamento ou relacionamento, a mulher não acredita em livramento, ainda que ela tenha realmente se livrado de um traste – que a tratava mal, que a subestimava, que a traía e que nem sequer gostava de trabalhar. Dividir o cuidado com os filhos e com a arrumação da casa, então, nem pensar.

Acontece que, desde a infância, a sociedade impõe – mesmo que subliminarmente, mas na maioria das vezes escancaradamente mesmo – que quando

crescer, a mulher só será completa e feliz, se estiver namorando ou casada. Ainda que o namorado ou o marido seja um traste.

E não quero dizer que todos os homens sejam trastes; de gente boa, íntegra e de caráter, o mundo ainda está cheio – sejam homens ou mulheres. Graças a Deus!

Queria era discorrer um pouco sobre essa necessidade de algumas mulheres de terem ou de continuarem com parceiros que não lhe acrescentam em nada – nem emocionalmente, nem sexualmente, muito menos a sua integridade pessoal. Conheço mulheres "porretas" que dão um duro danado pra trabalhar, pra cuidar dos filhos e deixar a casa em

ordem, e ainda ficarem em forma, bonitas e arrumadas, em relacionamentos com homens tão escrotos. Relacionamentos de quase não se acreditar que ainda perduram ou existem, porque a mulher aceita e prefere ficar mal acompanhada do que só. Ainda que elas tenham capacidade financeira e não estejam sendo ameaçadas, caso terminem com os seus trastes.

Estou falando de mulheres capazes e admiráveis, que se sujeitam a relacionamentos ruins e que não as fazem crescer (muito pelo contrário), para que não fiquem sós, ainda que estejam muito mal acompanhadas.

Talvez porque a sociedade canta aos nossos ouvidos



– desde quando somos pequenas – que "fizemos nossos castelos, sonhamos ser salvas por dragões, mas que foi uma desilusão não ter acordado com ninguém", como na música 'Mesmo que seja eu', que sentencia ainda que "você precisa de um homem pra chamar de seu". Mas, muito me questiono e complemento: sendo um traste, será que precisa mesmo?

INSTITUTO DE BELEZA E NOIVAS
Soliane Dias

- * Dia da Noiva
- * Maquiagem
- * Penteados
- * Manicure - Pedicure
- * E muito mais...

Venha conhecer o espaço mais completo de beleza da Região!

Endereço: R. do Catete, 427 - Centro, Mariana
Telefone: (31) 3557-2937

Arantes Móveis

Qualidade
Preço Justo
Atendimento Impecável

VENHA NOS VISITAR

Rua Santana, 391 - Centro - Mariana - MG / (31) 3557-3733

ASSISTENCIAL
SÃO JOSÉ
DE AGOSTINHO

POR QUE FAZER UM PLANO ASSISTENCIAL FUNERÁRIO?

OS NOSSOS ASSOCIADOS CONTAM COM:

- ✓ Descontos exclusivos em dezenas de estabelecimentos;
- ✓ Oferecemos material de apoio ao convalescente (empréstimo de cadeiras de rodas, andador, muletas e cadeiras de banho);
- ✓ Assistência funerária completa;
- ✓ Todo ano você participa do nosso show de prêmios;
- ✓ Atendimento 24h. A nossa equipe está sempre preparada para lhe atender.

Atendimento
(31) 3557-1559 (31) 99997-5041
Rua Raimundo Gamarano, 111, São Pedro, Mariana-MG

ÚLTIMOS DIAS DE MATRÍCULA PARA QUEM FEZ CADASTRO ESCOLAR PELO SUCEM

@jornalpanfletus *A confirmação da vaga deve ser feita diretamente na escola até sexta-feira (12/02)*

O prazo para efetivar a matrícula na rede estadual de ensino está na reta final. Pais e/ou responsáveis e alunos com 18 anos ou mais que fizeram o cadastro escolar pelo Sistema Único de Cadastro e Encaminhamento para Matrícula (Sucem) devem ir até a escola para a qual foram encaminhados até esta sexta-feira (12/02).

O processo de efetivação da matrícula está sendo feito de forma presencial, seguindo os cuidados e as recomendações do Comitê Extraordinário da Covid-19. No momento da matrícula, apenas uma pessoa terá acesso à escola para entregar a documentação e confirmar a vaga. Além disso, será exigida a utilização de máscara para acessar o local e durante todo o procedimento.

As famílias devem ficar atentas, pois cada escola elaborou o seu cronograma de atendimento para o momento da matrícula. Todas as unidades de ensino também seguem os protocolos de saúde de combate à pandemia.

Encaminhamento

Caso o aluno ainda não tenha consultado o resultado do encaminhamento dos inscritos no Sucem, é preciso verificar o e-mail informado no cadastramento. Se o estudante não recebeu ou não se lembra do endereço eletrônico, basta acessar o site:

cadastroescolar.educacao.mg.gov.br e informar o número de inscrição e a data de nascimento do candidato/aluno para visualizar o resultado.

Documentação

Como a confirmação da vaga será presencial na unidade de ensino para a qual o aluno cadastrado no Sucem foi encaminhado, é importante que pais e/ou responsáveis, ou o aluno maior de 18 anos fiquem atentos à documentação necessária para efetivar a matrícula.

I - Documento de Identidade ou, na sua ausência, Certidão de Nascimento do aluno, original e cópia;

II - CPF do aluno, original e cópia, sendo obrigatória a apresentação se for maior de idade e facultativa se menor de idade;

III - Comprovante de residência, original e

cópia, no nome de um dos pais/responsáveis ou do aluno, quando maior de idade;

IV - Histórico Escolar ou Declaração de Transferência, com indicação do ano de escolaridade que o aluno está habilitado a cursar em 2021, ficando o documento original na escola.

Para o aluno menor de idade é necessária, ainda, a apresentação de documento de identidade e do CPF, originais e cópias, de um dos pais/responsáveis. São considerados comprovantes de endereço válidos, preferencialmente, contas de água, energia ou telefone e, na ausência desses, contrato de aluguel ou outro documento que conste nome e endereço dos pais/responsáveis ou do aluno, se for maior de idade.

AUXÍLIO EMERGENCIAL DEVERÁ SER DE R\$ 200 E TERÁ OUTRO NOME

@jornalpanfletus *Site: www.jornalpanfletus.com.br / Facebook: [Jornal Panfletu's](https://www.facebook.com/JornalPanfletu's)*

O auxílio emergencial deverá ser prorrogado em 2021, porém, o valor será de R\$ 200 em três parcelas. Embora alguns parlamentares desejam que o retorno do benefício seja no valor de R\$ 300.

Outro desejo do Ministério da Economia é que seja reduzido o número de pessoas que seriam atendidas pelo retorno do auxílio. Uma das propostas é que os contemplados com a prorrogação sejam os beneficiários do Bolsa Família e os que estão na fila aguardando para serem incluídos no programa assistencial.

O ministro Paulo Guedes admiti ser necessário atender os chamados "invisíveis", que continuam

sofrendo com os efeitos econômicos causados pela pandemia do novo coronavírus. Ele disse que 20 milhões de pessoas já estão amparadas pelo Bolsa Família e agora falta suprir essa demanda, de pagar a um grupo que é chamado pelo governo de invisíveis.

Num encontro com o presidente do Senado Federal, Rodrigo Pacheco (DEM-MG), Paulo Guedes revelou que a nova rodada do auxílio deve ficar restrita à metade dos 64 milhões de pessoas que terminaram 2020 recebendo o benefício.

O ministro também quer que o auxílio emergencial seja concedido com o estado de

calamidade pública em vigor. Ou seja, isso permitiria que as despesas com a prorrogação do auxílio emergencial ficassem fora do teto de gastos, regra que limita que as despesas cresçam acima da inflação.

Mas, uma coisa é certa, o novo auxílio será para um grupo bem menor de pessoas. No entanto, ainda não se sabe quem ficaria de fora do novo programa. Um dos grupos que deve deixar de receber é o formado por Microempreendedores Individuais, os MEIs, que já atuam em algum setor de serviço.

Uma mudança deverá acontecer para o retorno do benefício, a ideia da equipe econômica é

desvincular o nome do benefício ao simples fato de distribuir dinheiro às pessoas, acabando assim o auxílio emergencial e surgindo o Bônus de Inclusão Produtiva (BIP). O plano do governo é exigir da população que participe de um curso de qualificação profissional para facilitar a inserção no mercado de trabalho.




Transcotta

www.transcotta.com.br

📞 Ouro Preto - (31) 3551-2385

📞 Mariana - (31) 3557-1810



ARMAZÉM
— a granel —

Rua Direita, 87 - Centro/Mariana (31) 98781 5398  armazemagranel.mariana



CENTER
DISTRIBUIDORA GÁS



☎️ 3557-1000

☎️ 98744-1834

☎️ 3558-6440

☎️ 3558-5658

Ligue e peça já!



BUSKI
mobilidade urbana

 ANDROID APP ON Google play

 Available on the iPhone App Store

APROXIME A CÂMERA DO SEU CELULAR NO QR CODE E BAIXE AGORA MESMO!

GOVERNO FEDERAL COMEÇA A RECRIAR MEDIDAS DA PANDEMIA COM MP QUE FLEXIBILIZA CRÉDITO

@jornalpanfletus *Ações como recriação do auxílio emergencial e antecipação de 13º do INSS são analisadas.*

O governo editou uma MP (medida provisória) que flexibiliza exigências para concessão de crédito, repetindo uma iniciativa tomada durante o ano passado após a chegada da Covid-19 ao país.

A medida pode ser a primeira de uma série de ações adotadas no ano passado para mitigar o impacto econômico gerado pelo coronavírus e que podem voltar em 2021 diante da continuidade da pandemia.

No momento, o governo analisa recriar ações como o auxílio emergencial (em menor escala), a antecipação do 13º do INSS (Instituto Nacional do Seguro Social) e a reativação do programa de manutenção do emprego. As medidas foram sinalizadas ao longo das últimas semanas e ainda estão em discussão.

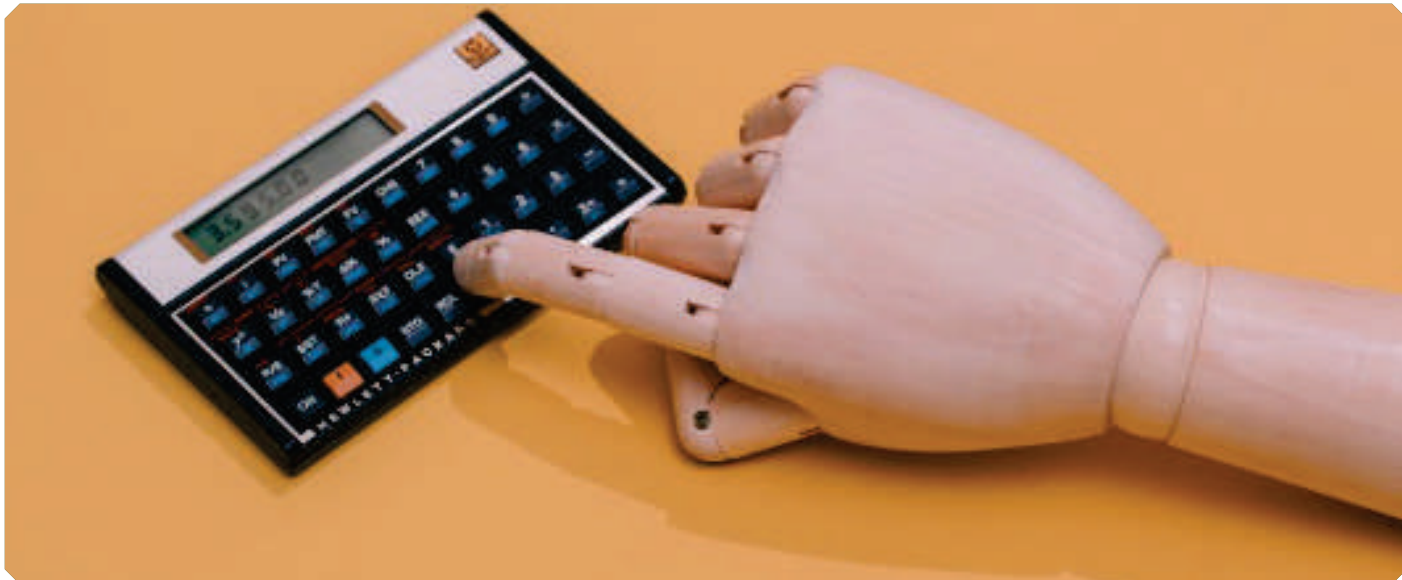
As medidas foram sinalizadas ao longo das últimas semanas e ainda estão em estudo. A equipe econômica defende que há pouco ou nenhum espaço fiscal para retomá-las sem algum tipo de contrapartida fiscal, visão que encontra resistência no Congresso.

No caso da MP voltada ao crédito, publicada nesta quarta-feira (10), o novo texto resgata o teor de uma MP de abril de 2020, que perdeu sua validade e se limitava exclusivamente a bancos públicos. Agora, instituições privadas também terão exigências flexibilizadas para emprestar.

A principal medida é a suspensão temporária, até 30 de junho de 2021, da exigência de apresentação das Certidões Negativas de Débitos em contratações e renegociações de crédito com instituições financeiras públicas ou privadas.

O documento comprova que uma pessoa, empresa ou bem (como um carro ou imóvel) não tem débitos junto aos órgãos públicos nem possui pendências civis, criminais ou federais.

A certidão é normalmente exigida em operações de crédito que usem recursos públicos, inclusive aqueles de fundos constitucionais e de incentivo



ao desenvolvimento regional (como FNO, FNE e FCO), do FGTS, do FAT (Fundo de Amparo do Trabalhador) e do FNDE (Fundo Nacional de Desenvolvimento da Educação), além daqueles que usam a caderneta de poupança (na habitação, por exemplo).

No caso de débitos da seguridade social, a verificação será simplificada e poderá ser feita por meio de serviço eletrônico simplificado de consulta, disponibilizado pela Receita Federal e pela PGFN (Procuradoria-Geral da Fazenda Nacional) aos bancos.

De acordo com o governo, o objetivo da medida é garantir agilidade na concessão de crédito às empresas e segmentos econômicos que estão sendo afetados pela pandemia do Covid-19.

Apesar da flexibilidade, cada instituição pode

adotar suas próprias regras de exigência no crédito.

A flexibilização foi um pedido da CNI (Confederação Nacional da Indústria), para quem as linhas emergenciais anunciadas ou futuras precisam ter o maior alcance possível. Na visão da entidade, não faria sentido limitar ou restringir o uso de linhas e benefícios anticrise apenas às empresas com regularidade.

As MPs têm força imediata de lei e valem por quatro meses, demandando posterior aprovação pelo Congresso para virarem definitivamente leis ordinárias após esse prazo.

A SPE (Secretaria de Política Econômica), do Ministério da Economia, elaborou uma nota técnica afirmando que as medidas anticrise permitiram a reversão das expectativas de

crescimento econômico para 2020 a nível menos crítico.

Mesmo assim, os técnicos da pasta afirmam que a geração de emprego e de renda no longo prazo não pode ser sustentada pelas medidas emergenciais, pois depende de fatores estruturais do mercado, como produtividade da mão de obra, ambiente de negócios e segurança jurídica.

"São necessárias reformas que criem marcos legais que estabeleçam segurança jurídica e um ambiente de negócios favorável no Brasil para quem quer investir e empreender. Para aumento da produtividade na economia, são necessárias as privatizações e concessões, a abertura comercial, a correção da má alocação de recursos, a reforma tributária, a desburocratização, entre outras reformas", afirma a SPE.

Adriana
NOIVAS

Alugamos:

- *Festas e Damas
- *Ternos e Pajens
- *Vestidos de Noivas

(31) 9 8466-4877 / (31) 9 8857-2879

Avenida Manoel Leandro Correia - 320 - Centro - Mariana - MG

MARINA BARBOSA
COLLECTIONS

VENHA NOS VISITAR!

Elegância e sofisticação

Rua Vereador Moacir
Chaves - 8 A - Bauxita

(31) 3552-3798

Segtech
Telecom & Digital

- Projeto e execução de serviços infraestrutura de TI e telecomunicações, rádios de comunicação.
- Projetos de cabeamento estruturado, fibra óptica, CFTV.
- Certificado digital

31 3557-3260

Fixo e Whatsapp

Dr. Douglas Brandão
CONSULTÓRIO ODONTOLÓGICO

Endereço: R. Sete Lagoas, 20 - cabanas, Mariana - MG

Telefone: (31) 3558-4354

MARIANA CONVOCA TAXISTAS PARA REALIZAREM O RECADASTRAMENTO ANUAL

@jornalpanfletus Site: www.jornalpanfletus.com.br / Facebook: [Jornal Panfletu's](https://www.facebook.com/JornalPanfletu's)

Para mais informações, ligue 3558-5356.

A prefeitura de Mariana convoca todos os licenciados do serviço de táxi de Mariana para realizarem o recadastramento anual, conforme previsto no decreto municipal 8.125/2016. O serviço acontece entre os dias 22 e 25 de fevereiro de 2021, na secretaria de Defesa Social, das 09h às 11h30 e das 14h às 16h30. O atendimento é realizado pela secretaria de Defesa Social, por meio do departamento Municipal de Trânsito (Demutran) e foi separado por regiões, confira:
22/02 - recadastramento dos permissionários da Praça Tancredo Neves;

23/02 -recadastramento dos permissionários da Praça Juscelino Kubitschek e da Avenida dos Salgueiros;
24/02 -recadastramento dos permissionários da Rua Frei Durão (Praça da Sé) e do Hospital;
25/02- recadastramento dos permissionários da Rodoviária e dos distritos.
Para realizar o cadastramento é necessário levar os seguintes documentos:

Permissionário (Titular):

- Cópia do alvará ou autorização de tráfego em exercício;

- Cópia CRLV (documento do veículo);
- Cópia CNH (com a função que exerce atividade remunerada);
- Cópia de comprovante de residência em nome permissionário (titular);
- Atestado de bons antecedentes
- Curso de taxista;
- Laudo de vistoria mecânica;
- Documento aferição de taxímetro;
- Certidão de Inscrição como segurado no Instituto Nacional de Seguridade Social – INSS;
- Taxa de renovação de alvará quitada.

Motorista Auxiliar:

- Cópia CNH (com a função que exerce atividade remunerada);
- Certidão de Inscrição como segurado no Instituto Nacional de Seguridade Social – INSS;
- Certidão de antecedentes Criminais;
- Comprovante de Residência;
- Declaração do Permissionário ao qual esteja vinculado;
- Curso de taxista;
- Taxa quitada.

DESIGNAÇÃO DE CARGOS

de professores

EDIÇÃO ONLINE

DA REDE MUNICIPAL



CARGOS

- Ensino Fundamental ANOS INICIAIS
- Ensino Fundamental ANOS FINAIS

INSCRIÇÃO
DE **05 A 12**
DE FEVEREIRO



PREFEITURA DE MARIANA

Diamante Vidros

*Vidros em geral
*Forro PVC
*Pisos Duraflor
*Corrimão de escada
*Esquadrias em alumínio
*Box, Fechamento para pias
*Lavatórios

Rua Jatobá - Loja 97 - Rosário - Mariana

9 8859-9502
 3558-4159

VOLTA AS AULAS BEM-VINDOS 2021

Aquarela Papeleria
3558-4591

Seja Aulas On line ou Presencial, venha fazer sua lista escolar na Papeleria Aquarela, produtos com ótimo preço, qualidade no atendimento.

Temos Atendimento pelo WhatsApp, email, Instagram, Facebook
(31) 3558-4591

Papeleria_AquarelaPL
 PapeleriaAquarelaPL
 aquarelapapelaria.vendas@gmail.com

Rua Direita, 188 - Centro - Mariana/MG

EQUIPE DO SAAE REALIZA VISITA TÉCNICA A ETE DO REASSENTAMENTO DE BENTO RODRIGUES

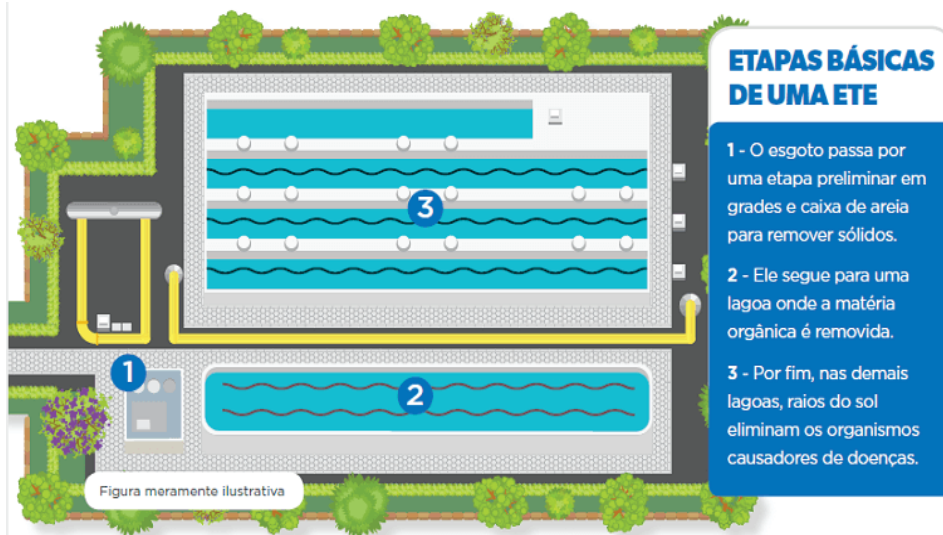
@jornalpanfletus

Site: www.jornalpanfletus.com.br / Facebook: *Jornal Panfletu's*

Uma equipe técnica do SAAE Mariana, esteve recentemente no reassentamento de Bento Rodrigues para acompanhar o andamento das obras de implantação da Estação de Tratamento de Esgotos (ETE) que será operado pelo SAAE. Engenheiros da Fundação Renova responsáveis pela construção da ETE, explicaram para equipe do SAAE todo sistema proposto para a Estação que já está em estado avançado de construção.

É considerado esgoto doméstico qualquer água que tenha sido utilizada para banho, limpeza de roupas, louças ou descarga do vaso sanitário em uma residência. Os sistemas de coleta e tratamento reduzem o risco de contaminação e transmissão de doenças, além de controlar a poluição de corpos d'água, como córregos, lagoas e rios — as principais fontes alternativas de captação para comunidades que residem próximas a eles.

O tratamento do esgoto doméstico já começa dentro de casa, nas caixas de gordura e de passagem. Depois, ele é conduzido por uma tubulação até uma Estação de Tratamento de



Divulgação – Ilustração / Humberto Guima

Esgoto (ETE), por onde ele vai passar por outras etapas (veja abaixo). Só depois de um longo processo que o esgoto tratado poderá ser devolvido ao rio ou reutilizado para irrigar

árvores e jardins, por exemplo.

No caso da ETE da comunidade de Bento Rodrigues vem sendo constituído em três etapas: o tratamento preliminar, de remoção de sólidos grosseiros, as lagoas facultativas em paralelo, que fazem remoção de matéria orgânica, e as lagoas de maturação em série associadas a sistemas de filtração, que realizam o polimento do efluente, retirando nutrientes e contaminantes.

Todo o sistema é conhecido pela sua alta eficiência e pela baixa geração de odores, além da localização da Estação ter sido escolhida com cuidado, para que não impactasse negativamente a ambiência do reassentamento. – uma boa notícia para as famílias que vão morar próximas às ETES. Além disso, a manutenção é simples, sem necessidade de produtos químicos e nem de energia elétrica para o seu correto funcionamento.

O SAAE Mariana se orgulha em estar acompanhando o andamento das obras, tendo como princípio o zelo para com a comunidade dos reassentados.



Foto: Roberto Verona



SUA SAÚDE NAS MÃOS DOS MELHORES PROFISSIONAIS

ESPECIALIDADES

- Acupunturista
- Cardiologista
- Clínica Geral
- Endocrinologista
- Especialista em Coluna e Dor
- Fisioterapeuta
- Fonoaudióloga
- Ginecologista / Obstetra
- Neurocirurgião Neuroinfantil
- Neurologista
- Nutricionista
- Oftalmologista
- Ortopedista e Traumatologista
- Otorrinolaringologista
- Psicólogo Infantil / Adulto
- Psiquiatra
- Urologista

Agende sua consulta pelo telefone ou whatsapp

(31) 3557-4096
3558-6670
98810-0238

ACESSE TAMBÉM:
atrapopensmariana@gmail.com
Clínica Médica Atrapopens

#FIQUEEMCASA

VIGIEZ
Elétrica

compre e receba na sua casa

FRETE GRÁTIS
* válido para compras acima de 80,00

Consulte-nos agora!
3558-1252

***consulte taxas de entrega**

O QUE NOS RESTA É LUTAR, ORGANIZAR E RESISTIR.

@jornalpanfletus

Por Juliano Barbosa



Determinada parcela da sociedade vem protestando Brasil a fora durante a pandemia do COVID-19, clamam por uma intervenção militar, defendem o fechamento de instituições democráticas como o Congresso Nacional e Supremo Tribunal Federal e querendo o retorno do triste e deplorável AI-5, entre outras reivindicações golpistas e autoritárias.

Na verdade, está parcela da sociedade, deseja, o retorno a um tempo que não existe mais e que nunca existiu da forma como imaginam.

Pelo contrário, estamos falando de um dos períodos mais monstruosos da história de deste país, marcado por um terrorismo estatal institucionalizado que gerou torturas, matança, abusos, estupros, perseguição, censuras, e tantos outros crimes em desfavor da humanidade.

Negar a existência do golpe de 64 e da ditadura e ao mesmo tempo com um discurso que, demanda a volta da ditadura é no mínimo conflituoso, para não dizer conveniente aos seus próprios interesses. Nega-se a existência da ditadura e, ao mesmo tempo, pede o retorno de algo que, os próprios julgam jamais ter existido.

É notório o grande número de militares no governo executivo e também no poder legislativo em âmbito nacional, onde podemos cravar tranquilamente que vivenciamos na história da democracia o maior governo civil-militar.

Como disse o Presidente da República em uma brilhante manifestação: "Não estamos aqui para

negociar". Nos parece que não há no governo federal nenhuma vontade de fazer política, uma vez que ela só existe com diálogo, debate, negociação e dos acordos, dos dissensos e dos consensos.

O Presidente, parece não entender os limites e às normas do regime democrático que vivemos. Percebe-se em suas próprias palavras a falta de concepção para a palavra democracia, senão vejamos: "A Constituição sou eu". O que percebe é uma tirania total, uma busca implacável pelo poder ilimitado.

Essa ideia de poder ilimitado do Presidente talvez deriva da total falta de capacidade política de articulação, onde se demonstra pôr "a" mais "b" que o mesmo não possui sequer capacidade para ser este líder fascista que tanto deseja ser.

Em suas diversas aparições em manifestações, o mesmo costuma sofrer com ataques de todos os lados, inclusive de antigos aliados e movimentos que até ontem faziam parte do seu desgoverno.

Para muitos que repudiam qualquer ideia de golpe militar apegam-se na ideia de que Bolsonaro não possui qualidades mínimas para ser o um líder, haja vista sua mediocridade, pois lhe falta diversas características que o transforme, de modo a impulsionar o mesmo a galgar e se sustentar politicamente.

É notório e cristalino que essa situação é percebida pelos próprios militares participam de seu desgoverno, passando despercebida por

alguns cegos, fanáticos ou iludidos...

Com um o mínimo de bom senso e humanidade, qualquer pessoa consegue visualizar as reais intenções do Presidente, onde impera suas pretensões fascistas e genocidas, posição esta facilmente enraizada em seu apoiando a tortura, a morte de opositores políticos e pessoas com visões ideológicas distintas, as falas racistas e misóginas, entre tantos outros impropérios e absurdos éticos e jurídicos.

Por trás disso tudo, tem algo muito maior que Jair Bolsonaro - os militares, que a esta altura, já estão governando. A presença deles na vida na política brasileira é uma constante, passando por eles ações que afloram no meio social sentimentos antidemocráticos ao questionar publicamente decisões importantes do Supremo Tribunal Federal, sobretudo no que diz respeito ao debate da constitucionalidade da prisão em segunda instância.

Para aqueles que asseveram que o Presidente possui grande apoio popular (fato essencial para se implementar um golpe, por conseguinte manter o país em um regime ditatorial), a realidade não se apresenta desta forma, pois este grupo se mostra em uma parcela minoritária, tratando-se apenas de um grupo mais pífio e barulhento, porém, silenciosa como em outros anos.

As crescentes manifestações autoritárias vindas do planalto central são na verdade uma reação

desesperada pela constante perda de apoio em virtude esdrúxula forma como o governo federal vem administrando o país frente a crise da pandemia.

A forma que o governo federal atua na política negacionista está destruindo a saúde mental da população, um caos que gera angústia, ansiedade e insegurança. Daí vem a perda de apoio de pessoas que até então foram seus eleitores pode ser explicada pelo descaso com a vida humana de maneira mais direta, já que são pessoas muito próximas e amadas que fazem parte do grupo de risco ou que tiveram suas vidas ceifadas pela Covid-19.

Ao tratarmos da vida de pessoas das quais amamos, temos amizade, carinho e companheirismo, o que prevalece em boa parte da população é bom senso, superando assim o fanatismo.

São várias as avaliações em relação ao Presidente - psicopata, ausência da capacidade de discernimento mental, mas o que podemos cravar é que o país vive um governo dos perversos, que a todo depreciam o estado democrático de direito, em favor da ditadura, invertendo as normas constitucionais, a política e a democracia.

Sigo os dizeres de Ulisses Guimarães: "temos ódio e nojo à ditadura"!

REGULAMENTAÇÃO DA POLÍTICA DE BUSCA DE DESAPARECIDOS É PUBLICADA NO DIÁRIO OFICIAL

@jornalpanfletus

Decreto foi assinado na terça-feira pelo presidente Jair Bolsonaro.

O decreto que regulamenta a Política Nacional de Busca de Pessoas Desaparecidas foi publicado nesta quarta-feira (10) no Diário Oficial da União. A política define as atribuições dos órgãos federais e cria um comitê gestor. O decreto foi assinado na terça-feira (9) pelo presidente Jair Bolsonaro.

A Secretaria Nacional de Segurança Pública (Senasp), vinculada ao Ministério da Justiça e Segurança Pública (MJSP), coordenará as ações de cooperação operacional entre órgãos de segurança e autoridades estaduais. A pasta também vai consolidar informações em nível nacional, elaborar o relatório anual de estatísticas sobre pessoas desaparecidas e gerenciar o Cadastro Nacional de Pessoas Desaparecidas.

A reformulação desse cadastro foi uma das principais mudanças trazidas pela Lei 13.812, aprovada em 2019, que instituiu a Política Nacional de Busca de Pessoas Desaparecidas. A ideia é que o

banco de dados tenha informações públicas, disponíveis para o público em geral, e informações sigilosas, que deverão ser compartilhadas apenas por forças de segurança e órgãos públicos envolvidos na política.

As denúncias de pessoas desaparecidas, especialmente de desaparecimento de crianças e adolescentes encaminhadas ao Disque 100 também comporão o cadastro. A interlocução nos casos de competência internacional será realizada pela Polícia Federal, inclusive a coordenação com a Interpol e com os demais órgãos internacionais.

O Ministério da Mulher, da Família e dos Direitos Humanos coordenará ações como atendimento psicossocial e jurídico às vítimas e aos familiares, capacitação e educação em direitos humanos, registro civil e adoção segura.

Comitê gestor

O Comitê Gestor da Política Nacional de Busca de

Pessoas Desaparecidas atuará no desenvolvimento de programas de inteligência e de articulação entre órgãos de segurança pública, desde o desaparecimento até a localização da pessoa, com sistemas de informação e comunicação entre os órgãos e de divulgação sobre desaparecidos. O comitê também poderá apresentar propostas de edição e de alteração de atos legislativos e normativos, além de elaborar estratégias de acompanhamento e avaliação da política.

O colegiado será composto por quatro representantes do Ministério da Justiça, quatro do Ministério da Mulher, da Família e dos Direitos Humanos, além de um representante indicado pelo Ministério da Cidadania e outro pelo Ministério da Saúde. O comitê ainda contará com um integrante de institutos de identificação, de medicina legal ou de criminalística, indicado pelo MJSP; um do Poder Judiciário, indicado pelo Conselho Nacional de

Justiça; um do Ministério Público, indicado pelo Conselho Nacional do Ministério Público; um da Defensoria Pública, indicado pelo Colégio Nacional de Defensores Públicos Gerais.

Também fará parte do comitê um integrante de conselhos tutelares, indicado por entidade representativa; um de conselhos de direitos humanos com foco em segmentos populacionais vulneráveis, indicado pelo Conselho Nacional de Direitos Humanos; e um especialista com notório conhecimento em prevenção e enfrentamento ao desaparecimento de pessoas, indicado pelo Ministério da Mulher, da Família e dos Direitos Humanos.

A coordenação do comitê gestor será exercida, com alternância a cada 12 meses, pelos representantes do MJSP e do Ministério da Mulher, da Família e dos Direitos Humanos, e a secretaria-executiva ficará a cargo da Senasp. As reuniões ordinárias acontecerão a cada três meses.

CENTRO RR AUTOMOTIVO

TROCA DE PASTILHA DE FREIO

TROCA DE EMBREAGEM

TROCA DE CORREA DENTADA

RETIFICA DE MOTORES

TROCA DE SUSPENSÃO ALINHAMENTO 3D E BALANCEAMENTO

INJEÇÃO ELETRÔNICA

98299-3382

3558-5437

AV. NOSSA SENHORA DO CARMO, Nº 155, VILA DO CARMO - MARIANA/MG

DROGA REDE

Entregamos todos os dias até às 23:30h!

DOMINGOS E FERIADOS ATÉ ÀS 17H

3557-3876

3558-6575

3558-6937

98733-2455

Tele-entrega

@drogaredemariana Mariana Droga Rede

Av. Getúlio Vargas, 6B - Centro - Mariana/MG

MINAS GERAIS: PARQUES ESTADUAIS SERÃO FECHADOS DURANTE O CARNAVAL

@jornalpanfletus *Medida tem objetivo de evitar a disseminação da covid-19.*

Parques estaduais e demais unidades de conservação administradas pelo Instituto Estadual de Florestas (IEF) estarão fechadas para visitação entre os dias 12 e 17/02, data reservada no calendário para o Carnaval. A medida segue as diretrizes do Comitê Extraordinário Covid-19, do Governo de Minas Gerais, que suspendeu as comemorações da folia neste ano, no estado, para prevenir o contágio do coronavírus.

A suspensão foi oficializada pelo Executivo na Deliberação nº 125, publicada em 03/02 no Diário Oficial de Minas Gerais. Além do cancelamento das festividades, a norma também determinou que não haverá ponto facultativo aos servidores estaduais durante o Carnaval.

As unidades de conservação voltam a funcionar em 18/02, seguindo os protocolos de segurança contra a covid-19, conforme a situação do município onde estão localizadas, no plano



Minas Consciente.

Restrições

Atualmente, as 93 unidades de conservação gerenciadas pelo IEF funcionam com regras sanitárias de prevenção à covid-19, conforme estabelecido na última atualização do Minas Consciente, em 27/1. A reformulação autorizou o funcionamento de serviços não essenciais, entre eles atividades turísticas, eventos, atrativos culturais e naturais.

A visitação fora do período de Carnaval deve ocorrer com limitação de capacidade. Na onda vermelha, os parques podem receber até 50% de sua capacidade, 75% na onda amarela e 100% na onda verde, considerando a microrregião ou as deliberações municipais, caso sejam mais restritivas. No caso das unidades com grutas, em que há visitação estruturada, são adotados, também, critérios de limitação do número de pessoas com acesso às cavidades.

PSA

Maintenance Solution

A PSA - MAINTENANCE SOLUTION, atua de forma eficaz prestando serviços em diversas categorias. Solucionando ocorrências através de inspeções em veículos e máquinas industriais, além de desenvolver projetos mecânicos, elétricos e civis.

Avenida João Ramos Filho, 275, Barro Preto, Mariana – Minas Gerais

Telefone: 31 9 8366-0084

LÍDER

MOTOS

OFICINA, PEÇAS E ACESSÓRIOS

(31) 9 95521258

CÂMARA MUNICIPAL DE MARIANA

INFORMA:

Seguindo as orientações das autoridades de Saúde do município para o enfrentamento e combate à **Covid-19**, ressaltamos que os pedidos de informações e agendamento para a confecção de carteira de identidade devem ser feitos somente pelo telefone **(31) 3557-6210**.

O atendimento presencial no CAC (Centro de Atendimento ao Cidadão) só acontece para os cidadãos pré-agendados. Essa medida é para evitar aglomerações no CAC.





KEROLLAYNE CRISTINA
Nails Designer

9-84735263
Rua Wenceslau Braz 227,
Centro Mariana

Debora Queiroz
Conto de Beleza

☎ 9 8732-7081





Personalidade da Semana - Alex Bruno

Realizando um excelente trabalho frente a Secretária de Comunicação da Pref/ Mariana!

CAMINHAMOS COM A CHAPA 8, EMPENHADA COM OS TRABALHADORES

Os trabalhadores da Vale elegerão os nossos representantes (titular e suplente) a uma cadeira no Conselho de Administração (CA) da empresa, posto de extrema importância e estratégico para a defesa dos direitos coletivos dos trabalhadores.

O **METABASE MARIANA** apoia os candidatos **Lúcio Azevedo** (presidente do STEFEM - Ferroviários Maranhão, Pará e Tocantins) e **André Viana** (Presidente do Metabase Itabira).

Lúcio Azevedo já é o representante titular no Conselho, eleito pelos trabalhadores, sendo de fundamental importância para defender medidas urgentes para os trabalhadores, sobretudo os empregos após as tragédias de Fundão, em Mariana, e Córrego do Feijão, em Brumadinho. A atuação e influência dentro do Conselho assegurou postos de trabalho, durante a crise enfrentada pela Vale e Samarco, e também na proteção em medidas contra a Covid no interior da empresa e em nossas próprias famílias, direitos como o cartão alimentação extra, as testagens rigorosamente

periódicas, condições de isolamento e medidas sanitárias.

Lúcio, candidato à reeleição, forma chapa com André Viana "Pato Roco", eleito recentemente à presidência do Sindicato em Itabira, que defende a unidade e uma luta mais determinante pelas condições de trabalho na Vale, questões de segurança e de remuneração mais justa, sobretudo a PLR.

O presidente do **METABASE MARIANA**, Angelo Eleutério, já participou da disputa do Conselho há quatro anos, como suplente de Pato Roco. Na época, Lúcio Azevedo foi vitorioso, com quem nos somamos pela sua atuação de unidade dentro desta instância decisiva para apresentar e definir medidas e investimentos em favor dos trabalhadores.

Apoiamos a **CHAPA 8 - Lucio Azevedo e André Viana** e contamos com os votos de todos os trabalhadores para que mantenhamos uma voz representativa nossa dentro do Conselho de Administração da Vale.

ELEIÇÃO DO CONSELHO DE ADMINISTRAÇÃO DA VALE DE 09 A 11 DE FEVEREIRO



Bazar É O BICHO! Que tal renovar seu guarda-roupa, ser sustentável e ainda assim fazer uma boa ação ajudando os animais resgatados das ruas? Nosso bazar terá 100% das vendas destinadas para os animais! Local: Praça da Sé, 158 (ao lado do Banco Itaú) Dias: 11, 12 e 13 de fevereiro. Corre lá! Muita peça linda, nova (com etiqueta) e seminova, com preços que cabem no bolso. Aceitaremos cartão de débito e crédito (com acréscimo).

Bazar Solidário

PRAÇA DA SÉ, 158
(AO LADO DO BANCO ITAÚ - Mariana)

11/02 e 12/02 | 9h as 18h
13/02 | 9h as 13h

100% DA RENDA DESTINADA AOS ANIMAIS.





TENHA UMA ECONOMIA DE ATÉ 95% NA CONTA DE ENERGIA ELÉTRICA

Aproveite as vantagens de adquirir um equipamento de sistema solar:

- Manutenção Mínima
- Gerar sua Própria energia
- Respeito ao meio ambiente
- Energia Solar é renovável
- Ótimo investimento com um alto retorno

Venda, Projeto e Instalação de Equipamentos Solares! Atendimento em Várias Regiões.

☎ 31 9 8632-8305 / 31 99961-0878 / 31 99937-8305

GONÇALVES CENTER

Faça uma visita e confira!

Móveis, brinquedos e muito mais!!!!
Qualidade e preço justo!

Telefone: (31) 3558-1495
E-mail: arantesgoncalves@yahoo.com.br
Endereço: Rua Diamantina, 376 - Cabanas - Mariana



Veterinária
Gameleira

Os melhores produtos e serviços!

Medicamentos - Rações - Pet Shop - Laboratório Especializado - Consultas

Endereço: Rodovia dos Inconfidentes nº 1500 - Mariana - MG/

Telefone: 3558-2755 / 9 8299-7869





Serviço Delivery

9 8473-8856

9 8632-8731

Estamos em novo endereço na cidade de **Ouro Preto**

Pediu chegou!



Produtos para cabelo, para pele, maquiagem e muito mais...



Endereço: PRAÇA CESÁRIO ALVIM - 22 - BARRA - OURO PRETO

DELIVERY
Segunda a sexta-feira
8h às 20:30h | Entregas de 8h às 20h

Sábado:
8h às 14h | Entregas de 8h às 13:30h

UNIDADE I
3558-1031
98733-2454

UNIDADE II
3557-4498
98556-1609

@ultrapopularmariana Ultra Popular Mariana

PROMOÇÃO FARMACAS

#1 DE 1 MILHÃO EMPREMIOS

10 CARROS

1 CASA

60 MOTOS

A PARTIR DE **1 REAL** VOCÊ JÁ CONCORRE!

A CADA **20 REAIS** AUMENTA SUAS CHANCES

CLIENTE FIDELIDADE: COMPROU, PARTICIPOU!

Baixe o App da drogaria onde efetuou sua compra ou acesse o site:
promocao.farmacas.com.br
e confira seus números da sorte